

R O Z H O D N U T I E

Číslo: 0196/2012/E-PP
Číslo spisu: 3027-2011-BA

Bratislava, 22.02.2012

Úrad pre reguláciu sieťových odvetví, odbor regulácie elektroenergetiky a plynárenstva, ako orgán príslušný na konanie podľa § 5 ods. 1 písm. dd) zákona č. 276/2001 Z. z. o regulácii v sieťových odvetviach a o zmene a doplnení niektorých zákonov v znení neskorších predpisov vo veci zmeny prevádzkového poriadku prevádzkovateľa distribučnej sústavy ZSE Distribúcia, a.s., Čulenova 6, 816 47 Bratislava, IČO: 36 361 518, ktorý bol schválený rozhodnutím č. 0159/2010/E-PP zo dňa 22.11.2010 v znení rozhodnutia č. 0164/2011/E-PP zo dňa 21.02.2011,

r o z h o d o l

podľa § 15 ods. 1 a 3 zákona č. 276/2001 Z. z. o regulácii v sieťových odvetviach a o zmene a doplnení niektorých zákonov v znení neskorších predpisov tak, že pre prevádzkovateľa distribučnej sústavy ZSE Distribúcia, a.s., **s c h v a ľ u j e** zmenu prevádzkového poriadku schváleného rozhodnutím č. 0159/2010/E-PP zo dňa 22.11.2010 v znení rozhodnutia č. 0164/2011/E-PP zo dňa 21.02.2011 takto:

1. V § 1 bod 1 písm. a) bod 3 znie:

„3. **maximálnou rezervovanou kapacitou** maximálna hodnota výkonu, ktorý je technicky možné odoberať z distribučnej sústavy - stredná hodnota štvrt' hodinového výkonu na napäťovej úrovni VVN, VN dohodnutá v zmluve o pripojení do sústavy a určená v pripojovacích podmienkach. Na napäťovej úrovni NN sa hodnota maximálnej rezervovanej kapacity rovná hodnote rezervovanej kapacity, ktorá je určená menovitou hodnotou hlavného ističa v ampéroch. Interval pre vyhodnotenie hodnoty maximálnej rezervovanej kapacity je kalendárny mesiac v dňoch pondelok až nedeľa, 24 hodín denne. Pri uzatváraní zmlúv o pripojení do sústavy s Užívateľmi DS, ktorí nemajú takúto zmluvu s prevádzkovateľom sústavy uzavretú, sa pre odberné miesto za maximálnu rezervovanú kapacitu pripojenia považuje najvyššia nameraná hodnota príkonu za obdobie posledných dvoch rokov. Maximálna rezervovaná kapacita sa určuje osobitne pre každé odberné miesto. Za takto určenú maximálnu rezervovanú kapacitu existujúcich Užívateľov DS sa cena za pripojenie alebo náklady za pripojenie neúčtujú.“

2. V § 1 bod 1 písm. a) bod 4 znie:

„4. **maximálnou rezervovanou kapacitou pri výrobe** maximálna hodnota výkonu, ktorý je technicky možné dodávať do distribučnej sústavy - stredná hodnota štvrt' hodinového výkonu na napäťovej úrovni VVN, VN, NN dohodnutá v zmluve

o pripojení do sústavy a určená v pripojovacích podmienkach. Za maximálnu rezervovanú kapacitu pripojenia existujúcich výrobcov elektriny, ktorí nemajú takúto zmluvu s prevádzkovateľom sústavy uzavretú, sa považuje inštalovaný činný elektrický výkon existujúceho elektroenergetického zariadenia slúžiaceho na výrobu elektriny. Za takto určenú maximálnu rezervovanú kapacitu existujúcich Užívateľov DS sa cena za pripojenie alebo náklady za pripojenie neúčtujú.“.

3. **V § 1 bod 1 písm. a) bod 7** sa slová „do troch rokov“ nahrádzajú slovami „do dvoch rokov“.

4. **V § 3 Prevádzkového poriadku PDS bod 3.1 znie:**

„3.1 Prevádzkový poriadok PDS je dokument, ktorý je vypracovaný na základe §12a ods. 6 zákona č. 276/2001 Z. z. o regulácii v sieťových odvetviach a o zmene a doplnení niektorých zákonov v znení neskorších predpisov (ďalej len „Zákon o regulácii“), na základe § 5 ods. 10 a 14 zákona č. 309/2009 Z. z. o podpore obnoviteľných zdrojov energie a vysoko účinnej kombinovanej výroby a o zmene a doplnení niektorých zákonov v znení neskorších predpisov (ďalej len „Zákon o OZE a KVET“), v súlade s Nariadením Vlády Slovenskej republiky č. 317/2007 Z. z. v, ktorým sa ustanovujú pravidlá pre fungovanie trhu s elektrinou v znení neskorších predpisov (ďalej len „Nariadenie vlády“), v súlade s Nariadením Vlády Slovenskej republiky č. 426/2010 Z. z., ktorým sa ustanovujú podrobnosti o výške odvodu z dodanej elektriny koncovým odberateľom a spôsobe jeho výberu pre Národný jadrový fond na vyradovanie jadrových zariadení a na nakladanie s vyhoretým jadrovým palivom a rádioaktívnymi odpadmi a ostatnými platnými právnymi predpismi.“.

5. **V § 3 Prevádzkového poriadku PDS bod 3.4 znie:**

„3.4 Neoddeliteľnou súčasťou Prevádzkového poriadku PDS sú jeho nasledujúce prílohy: príloha č. 1 Obchodné podmienky pripojenia do distribučnej sústavy, prístupu do distribučnej sústavy a distribúcie elektriny spoločnosti ZSE Distribúcia, a.s., príloha č. 2 Reklamačný poriadok distribúcie spoločnosti ZSE Distribúcia, a.s., príloha č. 3 Popis vybraných procesov Prevádzkovateľa DS a Príloha č. 4 Protokoly k funkčnej skúške. Prevádzkový poriadok PDS, vrátane jeho príloh, možno meniť a dopĺňať iba formou návrhov zmien a doplnení predložených Prevádzkovateľom DS na schválenie Úradu. Zmeny a doplnenia Prevádzkového poriadku PDS nadobúdajú účinnosť dňom právoplatnosti rozhodnutia Úradu, ktorým boli zmeny a doplnenia schválené, ak v rozhodnutí nie je uvedený neskorší dátum účinnosti.“.

6. **V § 4 sa za bod 4.2 vkladá nový bod 4.3, ktorý vrátane nadpisu znie:**

„4.3 Zmluva o spolupráci

Zmluva o spolupráci sa uzatvára medzi Prevádzkovateľom DS a žiadateľom o pripojenie stavby žiadateľa k distribučnej sústave.

4.3.1 Predmet Zmluvy o spolupráci

Zmluva o spolupráci sa uzatvára medzi Prevádzkovateľom DS a žiadateľom za účelom vzájomnej spolupráce zmluvných strán pri zabezpečení výstavby elektroenergetických zariadení potrebných pre zabezpečenie realizácie pripojenia stavby žiadateľa k distribučnej sústave Prevádzkovateľa DS s cieľom zabezpečenia podmienok pre budúce pripojenie a budúci odber elektriny.

4.3.2 Náležitosti Zmluvy o spolupráci

Zmluva o spolupráci okrem všeobecných náležitostí obsahuje najmä:

- a) Technické podmienky pripojenia,
- b) Rozsah spolupráce,
- c) Termín plnenia predmetu zmluvy,
- d) Sankcie pre prípad porušenia zmluvných povinností.

4.3.3 Termín plnenia predmetu zmluvy

V prípade uzatvorenia zmluvy do 31. 7. roku t a splnenia všetkých zmluvných podmienok je termín na plnenie predmetu zmluvy najneskôr do 200 dní od 1.1. roku t+1. Rokom t sa rozumie rok v ktorom sa zmluva uzatvorila.

Rokom t+1 sa rozumie rok nasledujúci po roku v ktorom sa zmluva uzatvorila.“

Doterajšie body 4.3 až 4.9 sa označujú ako body 4.4 až 4.10.

7. § 6 vrátane nadpisu znie:

„§ 6 Zmena Dodávateľa elektriny a zmena bilančnej skupiny

Zmena Dodávateľa elektriny a zmena bilančnej skupiny (ďalej aj „zmena Dodávateľa elektriny“) je podrobne špecifikovaná v prílohe č. 3 Prevádzkového poriadku PDS.

1. V súlade so systémom bilančných skupín určeným Nariadením vlády musí každý účastník trhu s elektrinou patriť k nejakej bilančnej skupine. Bilančnou skupinou je skupina účastníkov trhu s elektrinou a ich odberné miesta, za ktorú prevzal zodpovednosť za odchýlku jeden spoločný subjekt zúčtovania. Označuje sa identifikačným číslom bilančnej skupiny. V praxi každý Dodávateľ elektriny sám vedie vlastnú bilančnú skupinu. Odberateľ elektriny si môže zvoliť režim vlastnej zodpovednosti za odchýlku a vytvoriť pre svoje odberné miesta bilančnú skupinu alebo si môže zvoliť režim prenesenej zodpovednosti za odchýlku. V prípade, ak Odberateľ elektriny uzatvára so svojím Dodávateľom elektriny zmluvu o združenej dodávke elektriny alebo zmluvu o dodávke elektriny vrátane prevzatia zodpovednosti za odchýlku, stáva sa súčasťou bilančnej skupiny svojho Dodávateľa elektriny a v takomto prípade bude každá zmena Dodávateľa elektriny zároveň aj zmenou bilančnej skupiny.
2. Členovia jednej bilančnej skupiny budú v súvislosti s otázkami bilančnej skupiny smerom von zastupovaní zodpovednými osobami bilančnej skupiny. Administratívne úlohy v rámci bilančnej skupiny sa teda riadia interne v bilančnej skupine.
3. Aby sa predišlo vykonaniu zmeny bez vedomia všetkých zúčastnených účastníkov trhu s elektrinou, a aby bol zaručený efektívny priebeh, sú pri zmene Dodávateľa elektriny ako aj pri zmene bilančnej skupiny potrebné definované a regulované procesy.

4. Definované a regulované procesy sú tiež nevyhnutné aj pri výkone niektorých iných činností Prevádzkovateľa DS, nakoľko pri nich dochádza k interakcii medzi viacerými účastníkmi trhu s elektrinou a v záujme informovanosti všetkých zúčastnených a efektívneho priebehu procesov sú potrebné jasné pravidlá.
5. Pri všetkých procesoch vystupuje Prevádzkovateľ DS ako koordinátor procesov a poskytovateľ potrebných dát a informácií.
6. Efektívny priebeh procesov si vyžaduje automatizovanú výmenu dát medzi jednotlivými dotknutými subjektmi. Za týmto účelom musí komunikácia s Prevádzkovateľom DS prebiehať v zmysle technickej špecifikácie pre výmenu dát Prevádzkovateľa DS, ktorá je Prevádzkovateľom DS zverejnená na jeho webovom sídle (ďalej aj „technická špecifikácia pre výmenu dát Prevádzkovateľa DS“).
7. Nový Dodávateľ elektriny môže zahájiť proces zmeny Dodávateľa elektriny iba pre odberné miesta, za ktoré prevzal zodpovednosť za odchýlku, a pre ktoré uzatvoril s Odberateľom zmluvu o dodávke elektriny.
8. Nový Dodávateľ elektriny koná vo všetkých záležitostiach súvisiacich so zmenou Dodávateľa elektriny na základe písomného plnomocenstva od Odberateľa elektriny.
9. Nový Dodávateľ elektriny zahájením procesu zmeny Dodávateľa elektriny u Prevádzkovateľa DS, a to dorúčením príslušnej požiadavky na zmenu Dodávateľa elektriny v zmysle technickej špecifikácie pre výmenu dát Prevádzkovateľa DS potvrdzuje, že sú splnené všetky podmienky na zmenu Dodávateľa elektriny pre odberné miesta, pre ktoré požaduje zmenu Dodávateľa elektriny, a to v rozsahu podkladov podľa bodu 10. Pri zahájení procesu zmeny Dodávateľa elektriny a komunikácii s Prevádzkovateľom DS preto nový Dodávateľ elektriny nezasiela Prevádzkovateľovi DS žiadne podklady k procesu zmeny Dodávateľa, ak nie je ďalej uvedené inak. Nový Dodávateľ elektriny predloží podklady v zmysle bodu 10 len na výzvu Prevádzkovateľa DS. Prevádzkovateľ DS má právo požadovať od nového Dodávateľa elektriny predloženie podkladov podľa bodu 10. Ak nový Dodávateľ elektriny nepredloží Prevádzkovateľovi DS požadované podklady v stanovenom termíne alebo v rozsahu, prípadne predložené podklady budú nekorektné (nesprávne) alebo nekompletné, Prevádzkovateľ DS zmenu Dodávateľa elektriny nevykoná a požiadavku na zmenu Dodávateľa elektriny zamietne.
10. Podklady, ktoré sú podmienkou pre zmenu Dodávateľa elektriny: žiadosť o registráciu odberných miest a vykonanie zmeny priradenia odberných miest do bilančnej skupiny nového Dodávateľa elektriny, písomné plnomocenstvo nového Dodávateľa elektriny Odberateľom elektriny pre úkony spojené s procesom zmeny Dodávateľa elektriny, čestné vyhlásenie Odberateľa elektriny o ukončení zmluvy o dodávke elektriny s doterajším Dodávateľom elektriny, zmluva o zúčtovaní odchýlky uzatvorená novým Dodávateľom elektriny so zúčtovateľom odchýlok a zmluva o dodávke elektriny uzatvorená novým Dodávateľom elektriny s Odberateľom elektriny pre odberné miesta dotknuté zmenou Dodávateľa elektriny.
11. Nový Dodávateľ elektriny je povinný komunikovať korektné dáta Odberateľa elektriny, ktorý má platný zmluvný vzťah k odbernému miestu cez zmluvu o dodávke elektriny. Ak nový Dodávateľ elektriny zrealizuje zmenu Dodávateľa elektriny neoprávnene, je v plnej miere zodpovedný za škody spôsobené týmto konaním.
12. Požiadavku na zmenu Dodávateľa elektriny zasiela Prevádzkovateľovi DS nový Dodávateľ elektriny emailovou správou (správou elektronickej pošty), ktorá obsahuje súbor typu „xml“. Detailná špecifikácia, obsah a formát jednotlivých správ elektronickej pošty sú uvedené v technickej špecifikácii pre výmenu dát Prevádzkovateľa DS.

13. Po doručení požiadavky na zmenu Dodávateľa elektriny pre odberné miesto sa každá ďalšia požiadavka na zmenu Dodávateľa elektriny pre to isté odberné miesto automaticky zamietajú.
14. Definované povinné údaje požiadavky v zmysle technickej špecifikácie pre výmenu dát Prevádzkovateľa DS musia byť korektne a kompletne vyplnené, inak požiadavka na zmenu Dodávateľa elektriny bude zamietnutá. Požiadavka na zmenu Dodávateľa elektriny bude tiež zamietnutá, ak predpísaná štruktúra emailovej správy nebude spĺňať podmienky technickej špecifikácie pre výmenu dát Prevádzkovateľa DS.
15. Pod dátumom doručenia požiadavky na zmenu Dodávateľa elektriny sa považuje okamih vygenerovania automatickej odpovede o prijatí emailovej správy zo systému Prevádzkovateľa DS. Táto odpoveď je zároveň potvrdzujúcim dokladom o doručení požiadavky na zmenu Dodávateľa elektriny.
16. Doterajší Dodávateľ elektriny môže vzniesť námietku proti zmene Dodávateľa elektriny pre príslušné odberné miesta Prevádzkovateľovi DS do 22 kalendárnych dní pred požadovaným dňom vykonania zmeny Dodávateľa elektriny, a to výlučne z dôvodu neukončenia zmluvy o dodávke elektriny, vrátane prevzatia zodpovednosti za odchýlku na príslušnom odbernom mieste najneskôr ku dňu zmeny Dodávateľa elektriny. Ak bola vznesená námietka podľa predchádzajúcej vety, Prevádzkovateľ DS zmenu Dodávateľa elektriny nevykoná a bezodkladne o tom informuje doterajšieho Dodávateľa elektriny a žiadateľa o vykonanie zmeny Dodávateľa elektriny. Námietka proti zmene Dodávateľa elektriny musí byť podaná podľa technickej špecifikácie pre výmenu dát Prevádzkovateľa DS.
17. Ak Dodávateľ elektriny uzatvoril s Odberateľmi elektriny zmluvu o združenej dodávke elektriny, je podmienkou na zabezpečenie distribúcie elektriny do príslušných odberných miest zásobovaných týmto Dodávateľom elektriny uzatvorenie Rámcovej distribučnej zmluvy medzi Dodávateľom elektriny a Prevádzkovateľom DS.“.

8. V § 8 bod 8.1 vrátane nadpisu znie:

„8.1 Všeobecne

Metóda typových diagramov odberu (metóda TDO) je náhradný postup pre stanovenie veľkosti hodinového odberu oprávnených Odberateľov elektriny bez priebehového merania. Využíva sa na zúčtovanie odchýlok subjektu zúčtovania. Oprávneným Odberateľom elektriny sú priradované jednotlivé druhy TDO. Toto priradenie vykonáva Prevádzkovateľ DS, v ktorého časti vymedzeného územia sa nachádza dané odberné miesto Odberateľa elektriny a určený typový diagram oznámi Dodávateľovi elektriny a zúčtovateľovi odchýlky. Spôsob oznámenia je uvedený v Prevádzkovom poriadku PDS, príp. v rámcovej distribučnej zmluve.

Prevádzkovateľ DS môže v procese zmeny Dodávateľa elektriny pre určenie spotreby elektriny na odbernom mieste použiť údaje vypočítané metódou proporcionálneho rozloženia spotreby podľa prideleného TDO pre určenie priemernej dennej spotreby podľa prílohy č. 2 písmena D bodu 3 Nariadenia vlády.“.

9. Príloha č. 1 Prevádzkového poriadku PDS, časť 2 sa dopĺňa o novú kapitolu 2.6, ktorá vrátane názvu znie:

„2.6 Funkčná skúška, spôsob a podmienky jej vykonania

- 2.6.1 Podľa § 5 ods. 14 Zákona o OZE a KVET, ak má byť zariadenie výrobcu elektriny pripojené do sústavy Prevádzkovateľa DS, Prevádzkovateľ DS vykoná funkčnú skúšku do 30 dní od dňa doručenia žiadosti výrobcu elektriny o vykonanie funkčnej skúšky. Ak zariadenie výrobcu elektriny spĺňa technické podmienky na pripojenie do sústavy, Prevádzkovateľ DS vydá výrobcovi elektriny doklad o úspešnom vykonaní funkčnej skúšky do 10 dní odo dňa jej vykonania. Funkčná skúška sa nevyžaduje, ak zariadenie výrobcu elektriny nebude pripojené do sústavy Prevádzkovateľa DS.
- 2.6.2 Podľa § 2 ods. 3 písm. e) Zákona o OZE a KVET sa funkčnou skúškou rozumie funkčná skúška pripojenia zariadenia výrobcu elektriny (ďalej na účely celej kapitoly 2.6 aj „zdroj“ alebo „výrobňa“) do sústavy. Funkčná skúška Prevádzkovateľa DS pozostáva zo súboru činností a skúšok opísaných, vyplývajúcich a vykonaných v zmysle Protokolu o vykonaní funkčnej skúšky podľa § 5 ods. 14 zákona č. 309/2009 Z.z. a technickej kolaudácii zdroja (ďalej na účely celej kapitoly 2.6 len „Protokol o technickej kolaudácii zdroja“), ak je alebo má byť zdroj uvedený do skúšobnej prevádzky, alebo v zmysle Protokolu o vykonaní funkčnej skúšky podľa § 5 ods. 14 zákona č. 309/2009 Z.z. a schválení výrobné do trvalej prevádzky (ďalej na účely celej kapitoly 2.6 len „Protokol o schválení výrobné do trvalej prevádzky“). Funkčnou skúškou sa overujú všetky časti Protokolu o technickej kolaudácii zdroja alebo Protokolu o schválení výrobné do trvalej prevádzky. Protokol o technickej kolaudácii zdroja a Protokol o schválení výrobné do trvalej prevádzky sú uvedené v Prílohe č. 4 Prevádzkového poriadku PDS. Po vykonaní funkčnej skúšky vydá Prevádzkovateľ DS výrobcovi elektriny Protokol o technickej kolaudácii zdroja alebo Protokol o schválení výrobné do trvalej prevádzky. Prevádzkovateľom DS vydaný Protokol o technickej kolaudácii zdroja, podľa ktorého sú výsledky technickej kolaudácie kladné (v poriadku), sú splnené podmienky Prevádzkovateľa DS pre skúšobnú prevádzku zdroja, a v ktorom nie sú uvedené nedostatky brániace prevádzke zdroja alebo Protokol o schválení výrobné do trvalej prevádzky, podľa ktorého sú výsledky všetkých skúšok kladné (v poriadku), sú splnené podmienky Prevádzkovateľa DS pre paralelnú (trvalú) prevádzku zdroja, a v ktorom nie sú uvedené nedostatky brániace prevádzke zdroja, je dokladom o úspešnom vykonaní funkčnej skúšky. Týmto nie je dotknuté ustanovenie bodu 2.6.10 tejto kapitoly 2.6.
- 2.6.3 Na účely tejto kapitoly 2.6 Prevádzkového poriadku PDS sa výrobcom elektriny rozumie aj žiadateľ o pripojenie zdroja na výrobu elektriny do distribučnej sústavy Prevádzkovateľa DS. Zariadenie výrobcu elektriny je definované v ustanovení § 2 ods. 3 písm. c) Zákona o OZE a KVET.
- 2.6.4 Funkčná skúška riadiaceho systému (ak sú pre výrobnú predpísané požiadavky na prenos dát a informácií zo zdroja na riadiace centrum VN /dispečing/) prebieha v gescii s niektorou s certifikovaných spoločností podľa výberu výrobcu elektriny, ktoré Prevádzkovateľ DS certifikoval pre zabezpečenie činností v súvislosti s funkčnou skúškou. Zoznam certifikovaných spoločností je zverejnený a prístupný na webovom sídle Prevádzkovateľa DS: www.zse.sk – Distribúcia elektriny – Výrobca elektriny – Pripojovanie výrobcov a bude Prevádzkovateľom DS pravidelne aktualizovaný.

2.6.5 Podmienkou vykonania funkčnej skúšky je, aby mal výrobca elektriny uzatvorenú s Prevádzkovateľom DS platnú Zmluvu o pripojení zariadenia na výrobu elektriny do distribučnej sústavy spoločnosti ZSE Distribúcia, a.s. a splnil všetky obchodné, technické a iné podmienky podľa tejto zmluvy.

2.6.6 Ďalšou podmienkou vykonania funkčnej skúšky je, že výrobca elektriny v troch kópiách vypracuje „Miestne prevádzkové predpisy pre obsluhu a údržbu“ (ďalej na účely celej kapitoly 2.6 len „MPP“) a predloží ich na schválenie Prevádzkovateľovi DS podľa napäťovej úrovne, do ktorej je zdroj pripojený:

VVN: tímu riadiaceho centra VVN,

VN: tímu riadiaceho centra VN,

NN: príslušnému tímu správy energetických zariadení,

ktorý predmetné MPP spripomienkuje alebo podpisom odsúhlasí do 15 dní od ich doručenia.

Pri vypracovaní MPP musia byť zohľadnené najmä nasledovné skutočnosti: (i) typ zdroja a jeho možnosti prevádzky, (ii) požiadavky na prevádzku DS, (iii) oprávnené záujmy prevádzkovateľa zdroja a (iv) súlad prevádzky zdroja s energetickou politikou Slovenskej republiky. MPP, ak Prevádzkovateľ DS neurčí inak, musia obsahovať a upravovať najmä nasledujúce skutočnosti:

- Úvod;
- Všeobecný opis zdroja;
- Spôsob prevádzky zdroja a opis všetkých možných stavov prevádzky zdroja;
- Technické riešenie, jednopólové schémy zapojenia s opismi prvkov;
- Vyvedenie elektrického výkonu zdroja do distribučnej sústavy;
- Technické údaje zdroja;
- Prenos údajov o prevádzke zdroja:
Prevádzkovateľ zdroja s inštalovaným výkonom vyšším ako 1 MW vrátane, je povinný vždy k 30. 11. príslušného roka predložiť Prevádzkovateľovi DS, úseku dispečerského riadenia DS nasledujúce údaje o plánovanej výrobe a dodávke elektriny do distribučnej sústavy:
 - a) predpokladanú maximálnu výrobu a dodávku elektriny v MW (kW) po jednotlivých mesiacoch na nasledujúci rok R+1,
 - b) predpokladanú vyrobenú a dodanú elektrinu do distribučnej sústavy v MWh (kWh) po jednotlivých mesiacoch na nasledujúci rok R+1 a
 - c) aktualizáciu inštalovaného a pohotového výkonu zdroja.Prevádzkovateľ zdroja je povinný vždy do 10. dňa v mesiaci aktuálneho roka aktualizovať
zaslané dáta z predchádzajúceho roka v zmysle bodov a) a b) na nasledujúci mesiac aktuálneho roka.
- Manipulácie so zdrojom:
Pracovníci výrobní a elektrických staníc nesmú bez povolenia operatívnej služby príslušného dispečingu vykonávať zmeny zapojenia, skúšky či zmeny nastavenia ochrán a automatík, zmeny v databázach riadiacich a informačných systémov a na ostatných zariadeniach, ktoré podliehajú dispečerskému riadeniu. To neplatí, ak ide o mimoriadne prípady, keď hrozia veľké materiálne škody, ohrozenie zdravia alebo života osôb a hrozí nebezpečenstvo z omeškania. O činnostiach v týchto mimoriadnych prípadoch sú pracovníci

výrobní alebo elektrických staníc povinní ihneď informovať príslušný dispečing.

- Postup pri výpadku zdroja;
- Postup pri výpadku distribučnej sústavy;
- Zaistenie a odistenie pracoviska;
- Bezpečnostné pokyny;
- Prvá pomoc pri úraze elektrickým prúdom;
- Povinnosti prevádzkovateľa zdroja:

Prevádzkovateľ zdroja je povinný vždy k 31. 12. príslušného roka predložiť príslušnému správcovi siete časti distribučnej sústavy, do ktorého je zdroj pripojený, doklady o zabezpečení údržby pripojených elektrických zariadení v technicky zodpovedajúcom stave a správy o odborných prehliadkach a skúškach, revízne správy zariadení slúžiacich na vyvedenie výkonu zdroja, najmä o funkčnosti ochrán a hlavného rozpojovacieho miesta.

Spínacie prvky a ochrany musia byť v zmysle vyhlášky Ministerstva práce, sociálnych vecí a rodiny Slovenskej republiky č. 508/2009 Z.z., ktorou sa ustanovujú podrobnosti na zaistenie bezpečnosti a ochrany zdravia pri práci s technickými zariadeniami tlakovými, zdvíhacími, elektrickými a plynovými a ktorou sa ustanovujú technické zariadenia, ktoré sa považujú za vyhradené technické zariadenia (ďalej len „vyhláška MPSVR č. 508/2009 Z.z.“) v pravidelných lehotách funkčne preskúšané kvalifikovanými pracovníkmi, pričom výsledok preskúšania je potrebné zdokladovať príslušným dokladom. Tento doklad má doložiť chronológiu predpísaných skúšok a byť uložený pri zariadení zdroja. Uvedeným dokladom sa tiež preukazuje riadna prevádzka zdroja. Protokoly o vykonaní funkčných skúšok, doklady o vykonaní odbornej prehliadky a skúšky zariadení (spínacie prvky, ochrany a pod.) je prevádzkovateľ zdroja povinný kedykoľvek predložiť Prevádzkovateľovi DS na jeho požiadanie, aj opakovane, a to bezodkladne potom, čo ho o to Prevádzkovateľ DS požiadal.

- Povinnosti obsluhy v prípade požiaru na elektrickom zariadení;
- Oprávnené osoby a telefónne čísla;
- Zoznam najdôležitejších telefónnych čísel pre dispečerské riadenie;
- Podpisy;
- Prílohy.

2.6.7 Pred samotným vykonaním funkčnej skúšky je ďalej výrobca elektriny povinný splniť nasledujúce podmienky v uvedených termínoch:

- Najneskôr 20 dní pred plánovaným termínom začatia funkčných skúšok potrebných pre uvedenie zdroja do prevádzky alebo uvedenia výroby pod napätie pre vlastnú spotrebu, je výrobca elektriny povinný predložiť Prevádzkovateľovi DS všetky nasledujúce doklady v jednom vyhotovení v tlačenej forme a 1x na CD:
 - Prevádzkovateľom DS schválené MPP,
 - písomné potvrdenie vydané certifikovanou spoločnosťou certifikovanou Prevádzkovateľom DS, že výrobná bola zrealizovaná podľa platných technických noriem, technických podmienok pripojenia a na základe schválenej a odsúhlasenej projektovej dokumentácie (ak sú pre výrobnú predpísané požiadavky na prenos dát a informácií zo zdroja na riadiace centrum VN/dispečing/),

- pri zdrojoch nad 1 MW povolenie na podnikanie v energetike podľa § 5 zákona č. 656/2004 Z. z. o energetike a o zmene niektorých zákonov v znení neskorších predpisov,
 - doklad o zaistení bezpečnej prevádzky technického zariadenia v zmysle § 9 vyhlášky MPSVR SR č. 508/2009 Z.z.,
 - odborné stanovisko k projektovej dokumentácii stavby vydané Technickou inšpekciou,
 - osvedčenie o úradnej skúške VTZ od pracoviska Technickej inšpekcie,
 - odborné stanovisko k prvej úradnej skúške VTZ od pracoviska Technickej inšpekcie,
 - správa z odbornej prehliadky a odbornej skúšky elektrického zariadenia,
 - všetky prvé úradné skúšky zariadení,
 - certifikát o overení MTP a MTN platný pre Slovenskú republiku,
 - fotokópie typových listov s technickými údajmi zariadení od ich výrobcov (generátor, transformátor, striedač, kompenzačné zariadenie a pod.),
 - kenotrónová skúška VN kábla (ak výrobňa obsahuje VN pripojenie),
 - spôsob prevádzky zdroja, skúšobné protokoly, ako aj správa o typovej skúške transformátorov, statických striedačov s protokolom k očakávaným prúdom harmonických a medziharmonických, pri fotovoltických elektrárnach osvedčenie a skúšobný protokol k očakávaným spätným vplyvom (menovitý výkon, činiteľ flikra, kolísanie činného a jalového výkonu),
 - spracovanú projektovú dokumentáciu realizačného vyhotovenia výrobné (vo formáte pdf) vrátane zamerania v digitálnej forme (súborový formát .dgn, .dxf alebo .dwg),
 - protokol overení nastavenia parametrov súboru ochrán vydaný tímom ochrán a automatík, ak tento nie je súčasťou záverečného protokolu o overení skúšok prenosu dát a informácií zo zdroja na riadiace centrum VN vydaného Prevádzkovateľom DS.
- Najneskôr 10 dní pred plánovaným termínom začatia funkčných skúšok alebo uvedenia výrobné pod napätie pre vlastnú spotrebu, je pre potreby budúcej montáže elektromera výrobca elektriny povinný na základe Zmluvy o pripojení odberného zariadenia žiadateľa do distribučnej sústavy spoločnosti ZSE Distribúcia, a.s. (odber elektrickej energie z distribučnej sústavy Prevádzkovateľa DS) uzatvoriť s Prevádzkovateľom DS Zmluvu o distribúcii a prístupe odberného zariadenia do distribučnej sústavy a s dodávateľom elektriny Zmluvu o dodávke elektriny, prípadne len Zmluvu o združenej dodávke elektriny s dodávateľom elektriny (pre odber elektriny z distribučnej sústavy Prevádzkovateľa DS). Výrobca elektriny je zároveň najneskôr v uvedenej lehote povinný mať pre odber zo sústavy Prevádzkovateľa DS ako aj pre dodávku do sústavy Prevádzkovateľa DS vlastnú zodpovednosť za odchýlku alebo zabezpečenú prenesenú zodpovednosť za odchýlku na iného účastníka trhu s elektrinou, ktorý je subjektom zúčtovania a predložiť Prevádzkovateľovi DS potvrdenie výrobcu elektriny o režime zodpovednosti za odchýlku v predmetnom rozsahu. V prípade režimu prenesenej zodpovednosti za odchýlku je výrobca elektriny povinný v potvrdení uviesť základné identifikačné údaje účastníka trhu s elektrinou (subjektu zúčtovania odchýlky sústavy), na ktorého preniesol zodpovednosť za odchýlku v uvedenom rozsahu.

- Najneskôr 10 dní pred plánovaným termínom začatia funkčných skúšok, opakovaných funkčných skúšok, alebo uvedenia výroby pod napätie pre vlastnú spotrebu, je výrobca elektriny povinný predložiť Prevádzkovateľovi DS na schválenie podklady pre „Vecný časový program“ (ďalej na účely celej kapitoly 2.6 len „VČP“). Ak sú pre výrobu predpísané požiadavky na prenos dát a informácií zo zdroja na riadiace centrum VN /dispečing/, termínové plnenie navrhované vo VČP musí byť minimálne v nasledujúcom rozsahu:
 - deň D - uvedenie zdroja pod napätie (zopnutie VN prívodu, montáž elektromera) pre možnosť odskúšania a nastavenia riadiaceho systému dodávateľom výrobcu elektriny.
 - D + x dní - začatie funkčných skúšok. V tento deň sa začne vykonávať súbor skúšok riadiaceho systému a ochrán certifikovanou spoločnosťou za prítomnosti Prevádzkovateľa DS (pracovníkov tímu ochrán a automatík ZSE). Koordináciu podmienok vykonania skúšok a s tým spojených činností, prítomnosti kompetentných odborných pracovníkov s príslušnou kvalifikáciou na skúškach, prizvanie pracovníkov tímu ochrán a automatík je povinný zabezpečiť výrobca elektriny na základe jeho zmluvného vzťahu s certifikovanou spoločnosťou.

Ak sú pre výrobu predpísané požiadavky na prenos dát a informácií zo zdroja na riadiace centrum VN /dispečing/, je výrobca elektriny povinný zabezpečiť overenie a skúšky prenosu dát a informácií zo zdroja na riadiace centrum VN ako podmienku funkčnej skúšky. Výrobca elektriny za týmto účelom uzatvorí zmluvu s certifikovanou spoločnosťou certifikovanou Prevádzkovateľom DS (bližšie pozri ustanovenie 2.6.4 tejto kapitoly 2.6) zabezpečujúcou overenie a skúšky prenosu dát a informácií zo zdroja na riadiace centrum VN. VČP je nutné spracovávať v úzkej spolupráci s touto certifikovanou spoločnosťou.

Certifikovaná spoločnosť odovzdá Prevádzkovateľovi DS nasledujúce dokumenty, čo je podmienkou vykonania funkčnej skúšky:

- a) Protokol o overení projektovej dokumentácie a jej súladu s technickými podmienkami pripojenia výrobcu elektriny, s PI 755-2 a 755-3 a s databázou hlásení a povelov v termíne minimálne 3 pracovné dni pred návrhom VČP,
- b) Podklady na zakreslenie objektu do systémov SCADA a GIS – jednopólovú schému celého objektu (VN aj NN), ktorá bude obsahovať všetky spínacie a istiace prvky, označenia, popisy zariadení, databázy hlásení a povelov, parametre pre nastavenie komunikačných rozhraní v termíne minimálne 3 pracovné dni pred návrhom VČP,
- c) Podklady do VČP v zmysle PI 255-2/5 v termíne minimálne 7 pracovných dní pred navrhovaným termínom začiatku skúšok,
- d) Oznámenie o začatí komplexného chodu – e-mailom na RIS_poruchy@zse.sk ihneď po ukončení skúšok,
- e) Protokol o skúškach – riadne vyplnenú Testovaciu dokumentáciu podpísanú oprávnenou resp. certifikovanou osobou s pečiatkou v termíne do 2 pracovných dní od začatia komplexného chodu aj s návrhom vyhodnotenia skúšok,

- f) Dokumentáciu skutkového vyhotovenia zdroja (výrobne), revízne správy do termínu vyhodnotenia komplexného chodu.

Prevádzkovateľ DS po obdržaní všetkých požadovaných podkladov, úspešnom ukončení všetkých skúšok vrátane 72-hodinového komplexného chodu (bez závad) a následnom vyhodnotení, vydá záverečný protokol o overení skúšok prenosu dát a informácií zo zdroja na riadiace centrum VN. V prípade zistených nedostatkov počas skúšok alebo počas komplexného chodu bude testovacia dokumentácia vrátená príslušnej certifikovanej spoločnosti za účelom vykonania opakovaných skúšok po odstránení nedostatkov.

- 2.6.8 Do 10-tich dní od vydania záverečného protokolu o overení skúšok prenosu dát a informácií zo zdroja na riadiace centrum VN (ak sú pre výrobu predpísané požiadavky na prenos dát a informácií) alebo od požiadavky výrobcu (žiadateľa o pripojenie) o pripojenie zdroja do NN siete, uvedie Prevádzkovateľ DS v koordinácii s výrobcou (žiadateľom o pripojenie) zdroj do trvalej prevádzky v zmysle činností uvedených v Protokole o schválení výroby do trvalej prevádzky alebo do skúšobnej prevádzky v zmysle činností uvedených v Protokole o technickej kolaudácii zdroja a bezodkladne vydá príslušný protokol. Dňom úspešného vykonania funkčnej skúšky sa rozumie deň vydania (podpisu) Prevádzkovateľom DS Protokolu o technickej kolaudácii zdroja, podľa ktorého sú výsledky technickej kolaudácie kladné (v poriadku), sú splnené podmienky Prevádzkovateľa DS pre skúšobnú prevádzku, a v ktorom nie sú uvedené nedostatky brániace prevádzke zdroja alebo Protokolu o schválení výroby do trvalej prevádzky, podľa ktorého sú výsledky všetkých skúšok kladné (v poriadku), sú splnené podmienky Prevádzkovateľa DS pre paralelnú (trvalú) prevádzku zdroja, a v ktorom nie sú uvedené nedostatky brániace prevádzke zdroja.

- 2.6.9 Ak výrobca elektriny nesplní čo i len jednu z vyššie uvedených podmienok vykonania funkčnej skúšky, táto nebude Prevádzkovateľom DS vykonaná.

- 2.6.10 V prípade vykonania funkčnej skúšky formou vydania Protokolu o technickej kolaudácii zdroja, musí byť výroba po skúšobnej prevádzke schválená Prevádzkovateľom DS do trvalej prevádzky, inak môže byť Prevádzkovateľom DS Zmluva o pripojení zariadenia na výrobu elektriny do distribučnej sústavy spoločnosti ZSE Distribúcia, a.s. ukončená. Výrobca elektriny je povinný po skúšobnej prevádzke požiadať Prevádzkovateľa DS o schválenie výroby do trvalej prevádzky a o vydanie Protokolu o schválení výroby do trvalej prevádzky.“.

10. V Prílohe č. 1 Prevádzkového poriadku PDS, bod 4, ods. 4.1. sa za písmeno b) vkladajú nové písmená c) a d), ktoré znejú:

- „c) Prevádzkovateľ DS oznamuje odberateľom elektriny začiatok plánovaného obmedzenia alebo prerušenia distribúcie elektriny a dobu trvania obmedzenia alebo prerušenia distribúcie elektriny formou odoslania písomného oznamu iba v prípadoch, ak ide o odber elektriny odberným elektrickým zariadením v odbernom mieste, ktoré spĺňa najmenej jedno z nasledujúcich kritérií:

Druh miesta spotreby (druh MS)

Ozn.	Popis	Ozn.	Popis
4	Kotolňa/výmeniková stanica	38	Zdravotnícke zariadenia
6	Obchod	39	Čerpacia stanica/ČOV
10	Priemyselný podnik	41	Priecestie, závory
11	Kultúrne zariadenia	42	Železničná stanica
15	Školské priestory	43	Čistička odpadových vôd
17	Sklady	44	Väzenské zariadenia
24	Hotel	46	Požiarňa zbrojnica
25	Penzión	50	MOO- zdravotne postihnutý
26	Internát	70	MVE - skupina ZSE
27	Charita	71	MVE – cudzie
28	Reštaurácia	74	KVET - kombinovaná výroba
29	Dielňa	75	Výroba EE – iné
30	Ambulancia	76	Výroba – Biomasa
32	Siréna	77	Výroba – Solárna
33	Banka/pošta	78	Výroba – Termálna
34	Telekomunikačné účely	79	Výroba – Veterná

Odvetvová klasifikácia ekonomických činností:

OKEČ	Popis
75200	SLUŽBY PRE ŠTÁT
75210	ZAHRANIČNÉ VECI
75220	OBRANA
75230	SPRAVODL. A SÚDN.
75240	BEZPEČNOSŤ
75250	PROTIPOŽ.OCHRANA
85000	ZDRAVOTNÍCTVO

Kombinácia odvetvovej klasifikácie ekonomických činností a druhu MS:

OKEČ	Popis	Druh MS	Popis
01000	Poľnohospodárstvo	35	Poľnohospodárske účely
60000	Pozemná doprava	36	Dopravné účely
60100	ŽELEŽNIČNÁ DOPRAVA	36	Dopravné účely
61000	Lodná doprava	36	Dopravné účely
62000	Letecká a kozmic.doprava	36	Dopravné účely
63000	Vedľajšie čin.v doprave	36	Dopravné účely
75000	VEREJNÁ SPRÁVA	13	Vojenské priestory

V prípade, ak odberateľ elektriny spĺňa vyššie uvedené kritériá a Prevádzkovateľ DS takémuto odberateľovi elektriny neoznamuje začiatok plánovaného obmedzenia alebo prerušenia distribúcie elektriny a dobu trvania obmedzenia alebo prerušenia distribúcie elektriny formou odoslania písomného oznamu, alebo mu Prevádzkovateľ DS odosiela písomné oznamy na nesprávnu adresu, má takýto odberateľ elektriny právo požiadať Prevádzkovateľa DS formou písomnej žiadosti o oznamovanie začiatku plánovaného

obmedzenia alebo prerušenia distribúcie elektriny a doby trvania obmedzenia alebo prerušenia distribúcie elektriny formou odoslania písomného oznamu s uvedením aktuálnej adresy na doručovanie takýchto oznamov. Prevádzkovateľ DS takúto žiadosť zaeviduje a pri najbližšom termíne plánovaného obmedzenia alebo prerušenia distribúcie elektriny oznámi odberateľovi elektriny začiatok plánovaného obmedzenia alebo prerušenia distribúcie elektriny a dobu trvania obmedzenia alebo prerušenia distribúcie elektriny formou odoslania písomného oznamu.

V prípade, ak odberateľ elektriny nespĺňa vyššie uvedené kritériá, no napriek tomu má záujem na tom, aby mu Prevádzkovateľ DS oznamoval začiatok plánovaného obmedzenia alebo prerušenia distribúcie elektriny a dobu trvania obmedzenia alebo prerušenia distribúcie elektriny formou odoslania písomného oznamu, má právo požiadať Prevádzkovateľa DS formou písomnej žiadosti o oznamovanie začiatku plánovaného obmedzenia alebo prerušenia distribúcie elektriny a doby trvania obmedzenia alebo prerušenia distribúcie elektriny formou odoslania písomného oznamu s uvedením aktuálnej adresy na doručovanie takýchto oznamov. Oznamovanie začiatku plánovaného obmedzenia alebo prerušenia distribúcie elektriny a doby trvania obmedzenia alebo prerušenia distribúcie elektriny formou odoslania písomného oznamu takýmto odberateľom je spoplatnené cenou uvedenou v Cenníku služieb distribúcie Prevádzkovateľa DS, ktorý je zverejnený na internetovej stránke Prevádzkovateľa DS www.zse.sk.

Odberateľ elektriny je oprávnený požiadať Prevádzkovateľa DS o oznamovanie začiatku plánovaného obmedzenia alebo prerušenia distribúcie elektriny a doby trvania obmedzenia alebo prerušenia distribúcie elektriny formou odoslania písomného oznamu aj prostredníctvom svojho dodávateľa elektriny, ktorého za tým účelom na tento úkon splnomocnil písomným plnomocenstvom.

- d) Spôsob a forma informovania užívateľov sústavy o skutočnostiach súvisiacich s obmedzením alebo prerušením distribúcie elektriny sú uvedené v Prílohe č. 3 Prevádzkového poriadku PDS.“.

Doterajšie písmená c) až i) sa označujú ako e) až k).

11. V Prílohe č. 1 Prevádzkového poriadku PDS bod 9 vrátane nadpisu znie:

„9 PRIDEĽOVANIE RATINGU A RIADENIA MIERY RIZIKA

9.1 Všeobecné ustanovenie

- 9.1.1 Rating sa uplatňuje pre všetkých dodávateľov elektriny s ktorými má Prevádzkovateľ DS uzatvorenú zmluvu o distribúcii elektriny – Rámcovú distribučnú zmluvu. Účelom ratingu je riadiť riziko Prevádzkovateľa DS ako aj ostatných užívateľov sústavy spojené s prípadnou platobnou neschopnosťou dodávateľa elektriny.
- 9.1.2 Pre transparentné pridelovanie ratingu a riadenie miery rizika je spôsob pridelovania ratingu a riadenia miery rizika rovnaký pre všetkých dodávateľov elektriny a je kalkulovaný v súlade s týmto dokumentom.
- 9.1.3 Nevyhnutnou podmienkou zo strany Prevádzkovateľa DS pre uzatvorenie Rámcovej distribučnej zmluvy medzi Prevádzkovateľom DS a dodávateľom elektriny je prijatie a dodržiavanie podmienok ratingu a riadenia miery rizika v zmysle tohto dokumentu.

9.2 Výpočet ratingu obchodného partnera

- 9.2.1 Rating je Prevádzkovateľom DS stanovený individuálne na základe analýzy dostupných informácií o dodávateľovi elektriny.
- 9.2.2 Rating nového dodávateľa elektriny je vyhodnotený na základe informácie o finančnej situácii (z finančných výkazov - Súvaha a Výkaz ziskov a strát) s celkovou váhou 100%. V prípade ak nepredloží finančné výkazy, jeho úvodný rating bude C. Po uplynutí minimálne 3 mesiacov bude rating doplnený o časť interné informácie.
- 9.2.3 V prípade existujúceho dodávateľa elektriny, ktorý má voči Prevádzkovateľovi DS vedenú platobnú históriu je rating dodávateľa elektriny vyhodnotený ako vážený priemer ukazovateľa Finančná situácia a ukazovateľa Interné informácie v pomere 3:7. Analýza prebieha v 2 oblastiach:
- 1) finančná situácia, ktorú hodnotí Prevádzkovateľ DS pomocou nástrojov finančnej analýzy, teda pomocou vybraných finančných ukazovateľov (Súvaha a Výkaz ziskov a strát),
 - 2) analýza interných informácií o platobnej morálke a pohľadávkach, ktoré sú sledované Prevádzkovateľom DS (história platobnej morálky a ukazovatele pohľadávok).
- 9.2.4 Výsledný rating je zložený 30 % z kritéria finančná situácia a 70 % z kritéria interné informácie.
- 9.2.5 Výsledný rating sa určí ako priemer ratingov za predchádzajúci kalendárny štvrťrok. Výslednú úroveň ratingu je možné zmeniť najviac o dve úrovne oproti platnému ratingu stanovenému Prevádzkovateľom DS. Úroveň výsledného ratingu sa každý kalendárny štvrťrok aktualizuje. Informáciu o novej hodnote výsledného ratingu platnej pre nasledujúci kalendárny štvrťrok je Prevádzkovateľ DS povinný písomne oznámiť dodávateľovi elektriny najneskôr do 25. kalendárneho dňa mesiaca predchádzajúceho prvému mesiacu kalendárneho štvrťroka platnosti novej hodnoty výsledného ratingu.

9.3 Vplyv ratingu na platobné podmienky vrátane zabezpečenia

- 9.3.1 Výsledný rating dodávateľa elektriny má vplyv na nasledovné oblasti platobných podmienok:
- 1) platobné podmienky (% zálohy a splatnosť vyúčtovacej faktúry),
 - 2) zabezpečenie.
- 9.3.2 Prevádzkovateľ DS si uplatňuje obidve podmienky súčasne.
- 9.3.3 Prevádzkovateľ DS vyhodnocuje a prideluje rating v zmysle tohto dokumentu na úrovni A, B, C, D a E.

Rating	Dodávateľ elektriny	Popis	Platobné podmienky	Interval
A (1)	Dodávateľ elektriny s najvyššou kredibilitou	finančná situácia, hodnotenie platobnej morálky a dôvery sú výborné.	Nadštandardné	1 – 1,5
B (2)	Dodávateľ elektriny s vysokou kredibilitou	finančná situácia, hodnotenie platobnej morálky a dôvery sú veľmi	Nadštandardné	1,6–2,5

		dobré.		
C (3)	Dodávateľ elektriny s priemernou kredibilitou	finančná situácia, hodnotenie platobnej morálky a dôvery sú dobré, vyžadujú neustály monitoring, nejasný budúci vývoj dodávateľa elektriny.	Štandardné	2,6–3,5
D (4)	Dodávateľ elektriny s podpriemernou kredibilitou	nízka dôvera, finančná situácia nie je dobrá, vyskytuje sa neplatenie záväzkov	Základné + zabezpečenie	3,6–4,5
E (5)	Nedôveryhodný dodávateľ elektriny	záväzky hradia po splatnosti, finančná situácia zlá, žiadna dôvera	Základné + zabezpečenie	4,6–5

9.3.4 V závislosti od ratingu A, B, C, D a E je definovaná úroveň platobných podmienok základná, štandardná a nadštandardná. Pre potreby tohto Prevádzkového poriadku PDS znamenajú tieto úrovne nasledovné podmienky:

Rating dodávateľa elektriny	Platobné podmienky pre dodávateľa elektriny	Zálohovanie, splatnosť zálohy	Výška zálohy	Splatnosť faktúry
E	Základné	2 zálohy: 5, 15 deň v mesiaci alebo 1 záloha: v 8 deň v mesiaci (podľa voľby dodávateľa elektriny)	100 %, vrátane DPH + 20 % zábezpeka	14 dní
D	Základné	2 zálohy: 5, 15 deň v mesiaci alebo 1 záloha: v 8 deň v mesiaci (podľa voľby dodávateľa elektriny)	100 %, vrátane DPH + 10 % zábezpeka	14 dní
C	Štandardné	2 zálohy: 5, 15 deň v mesiaci alebo 1 záloha: v 8 deň v mesiaci (podľa voľby dodávateľa elektriny)	80 %, vrátane DPH + 20 % zábezpeka	14 dní
		2 zálohy: 5, 15 deň v mesiaci alebo 1 záloha: v 8 deň v mesiaci (podľa voľby dodávateľa elektriny)	100%, vrátane DPH	14 dní
B	Nadštandardné	60%: 5, 15 deň alebo 80 %: 5 deň (podľa voľby dodávateľa elektriny)	60%+ 20 % zábezpeka	14 dní
			80%, vrátane DPH	14 dní
A	Nadštandardné	60%: 5, 15, 25 alebo 60%: 15	60%, vrátane DPH	30 dní
			60% , vrátane DPH	30 dní

V prípade, ak si dodávateľ elektriny vyberie podľa možností príslušného ratingu dodávateľa elektriny splatnosť zálohy v dvoch termínoch splatnosti v mesiaci, je povinný v každom termíne splatnosti uhradiť 1/2 zálohy. V prípade, ak si dodávateľ elektriny vyberie podľa možností príslušného ratingu dodávateľa elektriny splatnosť zálohy v troch termínoch splatnosti v mesiaci, je povinný v každom termíne splatnosti uhradiť 1/3 zálohy.

9.3.5 V závislosti od ratingu A, B, C, D a E je Prevádzkovateľ DS oprávnený stanoviť spôsob aj zabezpečenia nasledovným spôsobom:

Zabezpečenie podmienky pre dodávateľa elektriny	Rating A,B	Rating C	Rating D	Rating E
Banková záruka	20% z mesačného kontraktu ak si vyberie variant 1 (60% záloha). Ak si vyberie variant 2 (80% záloha) tak zábezpeku nemá	20% z mesačného kontraktu ak si vyberie variant 1 (80% záloha). Ak si vyberie variant 2 (100% záloha) tak zábezpeku nemá	10% z mesačného kontraktu	20% z mesačného kontraktu
Materská záruka	20% z mesačného kontraktu ak si vyberie variant 1 (60% záloha). Ak si vyberie variant 2 (80% záloha) tak zábezpeku nemá	20% z mesačného kontraktu ak si vyberie variant 1 (80% záloha). Ak si vyberie variant 2 (100% záloha) tak zábezpeku nemá	10% z mesačného kontraktu	20% z mesačného kontraktu
Blokácia peňazí	20% z mesačného kontraktu ak si vyberie variant 1 (60% záloha). Ak si vyberie variant 2 (80% záloha) tak zábezpeku nemá	20% z mesačného kontraktu ak si vyberie variant 1 (80% záloha). Ak si vyberie variant 2 (100% záloha) tak zábezpeku nemá	10% z mesačného kontraktu	20% z mesačného kontraktu
Záložné právo	X	X	X	Min 20% z mesačného kontraktu

9.4 Kritérium - Finančná situácia

9.4.1 Informácie o finančnej situácii dodávateľa elektriny sú čerpané z jeho aktuálnych individuálnych koncoročných, auditovaných (ak je spoločnosť auditovaná) finančných výkazov. Ak je dodávateľ elektriny súčasťou konsolidovaného celku, konsolidované výkazy je dodávateľ elektriny oprávnený predložiť a Prevádzkovateľ DS ich zohľadní pri stanovení finančnej situácie. V prípade že dodávateľ elektriny nepredloží finančné výkazy – z finančnej situácie obdrží konštantu 3 s váhou 30%. Hodnotenie finančnej situácie sa vykonáva na základe 4 finančných ukazovateľov:

- 1) podiel vlastného kapitálu v % = $\frac{\text{vlastné imanie (r. 67 tlačivo súvaha)}}{\text{celkové aktíva (r. 1 tlačivo súvaha)}}$,
- 2) doba splatnosti záväzkov v dňoch = $\frac{(\text{záväzky z obchodného styku (r. 95 + r. 106 tlačivo súvaha)} * \text{počet dní})}{(\text{náklady na tovar, materiál, služby, zmena stavu vnútropodnikových zásob (r. 2+ r. 6 + r. 9+ r. 10 tlačivo Výkaz ziskov a strát))}$,

- 3) Marža bežného CF v % = CF z bežnej činnosti (r. 61 tlačivo Výkaz ziskov a strát + r. 18 tlačivo Výkaz ziskov a strát)/hlavné výnosy (r.1 + r. 4 tlačivo Výkaz ziskov a strát)
- 4) Index NI05 = $0,13 \times X1 + 0,04 \times X2 + 3,92 \times X3 + 0,21 \times X4 + 0,09 \times X5$, pričom
 X1 = Pomer celkových aktív (r. 1 tlačivo súvaha) k cudzím zdrojom (r. 88 + r. 119 tlačivo súvaha)
 X2 = Pomer zisku EBIT (r. 26 tlačivo Výkaz ziskov a strát) k úrokovým nákladom (r. 39 tlačivo Výkaz ziskov a strát)
 X3 = Pomer zisku EBIT (r. 26 tlačivo Výkaz ziskov a strát) k celkovým aktívam (r. 1 tlačivo súvaha)
 X4 = Pomer tržieb (r.1 + r. 4 tlačivo Výkaz ziskov a strát) k celkovým aktívam (r. 1 tlačivo súvaha)
 X5 = Pomer obežných aktív (r. 31 tlačivo súvaha) k súčtu krátkodobých záväzkov (r. 105 tlačivo súvaha) a krátkodobých bankových úverov (r. 118 tlačivo súvaha)

9.4.2 Hodnoty ukazovateľov:

Finančný ukazovateľ	Hodnota	Odporúčaná hodnota	k	váha
Podiel vlastného kapitálu	pod 9,99 %	nedostatočná	5	30 %
	nad 10 %	zlá	4	
	nad 20 %	dobrá	3	
	nad 35%	veľmi dobrá	2	
	nad 50 %	výborná	1	
Doba splatnosti záväzkov	nad 50,01 dní	nedostatočná	5	20 %
	nad 60 dní	zlá	4	
	do 50 dní	dobrá	3	
	do 35 dní	veľmi dobrá	2	
	do 25 dní	výborná	1	
Marža bežného CF	pod 2,99 %	nedostatočná	5	40 %
	nad 3 %	zlá	4	
	nad 6 %	dobrá	3	
	nad 10%	veľmi dobrá	2	
	nad 15 %	výborná	1	
Index NI05	pod 0,59	nedostatočná	5	10%
	nad 0,6	zlá	4	
	nad 1,2	dobrá	3	
	nad 1,5	veľmi dobrá	2	
	nad 1,8	výborná	1	

9.5 Kritérium - Interné informácie

9.5.1 Váha interných informácií slúžiaca na konečné vyhodnotenie celkového ratingu je 70%.

9.5.2 Interné informácie sa vyhodnocujú prostredníctvom dvoch kritérií:

- a) Platobná morálka,
- b) Ukazovatele pohľadávok,

v pomere 2:3 v prospech ukazovateľov pohľadávok.

9.5.3 Pri histórii platobnej morálky systém Prevádzkovateľa DS automaticky prideluje trestné body spätne za 36 mesiacov, kde hodnota 0 = najlepšie, 99 999 = najhoršie. Pridelovanie trestných bodov je výhradne závislé na stupňoch upomínaní a časovej závislosti (významnosť podľa mesiacov), a to nasledovne:

Mesiac v ktorom bol dodávateľ elektriny upomenutý	1	2	3	4	5	6	7	8	9	10	11	12 a viac
Koeficient časovej závislosti	4	3	3	2	2	2	1	1	1	1	1	1

Pozn: pri riadku „Mesiac v ktorom bol dodávateľ elektriny upomenutý“ je hodnota „1“ aktuálny mesiac a nie je to označenie pre január

9.5.4 Spôsob výpočtu automatickej bonity je odzrkadlený v nasledovnej tabuľke:

Stupeň upomínania	Popis stupňa	Trestné body
1	Elektronické upomínanie	1
2	Doporučená upomienka	1
3	e-mail, SMS a info manažérovi	1

Požadované hodnoty:

Trestné body	Odporúčaná hodnota	k
0-5	výborná	1
6-10	veľmi dobrá	2
11-15	dobrá	3
15 – 20	zlá	4
20 a viac	nedostatočná	5

9.5.5 Hodnotenie vykazovaných pohľadávok voči dodávateľovi elektriny pozostáva z 2 ukazovateľov:

Ukazovateľ	hodnota	Odporúčaná hodnota	k	váha
Podiel pohľadávok po splatnosti k celkovému oprávnene vyfakturovanému množstvu finančných jednotiek za posledných 12 mesiacov %	nad 7,01 %	nedostatočná	5	40%
	do 7 %	zlá	4	
	do 5 %	dobrá	3	
	do 2%	veľmi dobrá	2	
	0%	výborná	1	
Priemerná doba splatnosti pohľadávok v dňoch za posledných 12 mesiacov (dni po lehote splatnosti)	nad15,01 dní	nedostatočná	5	60%
	do 15 dní	zlá	4	
	do 10 dní	dobrá	3	
	do 6 dní	veľmi dobrá	2	
	do 2 dní	výborná	1	

9.6 Príklad výpočtu výslednej bonity dodávateľa elektriny

9.6.1 Výpočet finančnej situácie

Finančný ukazovateľ	Dosiahnutá hodnota	body	váha
Podiel VK	21 %	3	30 %
Doba splatnosti Z	30 dní	2	20 %
Marža bežného CF	4 %	4	40 %
Index NI05	7	1	10%

$$\text{Výpočet: } 3*0,3+2*0,2+4*0,4+1*0,1 = 3$$

9.6.2 Výpočet interných informácií

a) História platobnej morálky

Za posledných 36 mesiacov bol dodávateľ elektriny jedenkrát upomenutý elektronicky a to v 4 mesiaci spätne a jedenkrát upomenutý písomne a to v 7 mesiaci spätne

$$\text{Výpočet: } 2*1 + 1*1 = 3 \text{ trestné body} - k 1$$

b) Ukazovatele pohľadávok

Podiel pohľadávok (jeho aktuálny záväzok voči Prevádzkovateľovi DS) k tržbám (suma všetkých faktúr vystavených Prevádzkovateľom DS na dodávateľa elektriny) – 1 mil eur/ 15 mil. eur = 6% - k 4.

Priemerná doba splatnosti za posledných 12 mesiacov – dodávateľ elektriny platí v priemere 10 dní po splatnosti – k 3.

$$\text{Výpočet: } 4 *0,4 + 3*0,6 = 3,4$$

c) Výpočet súhrn interné informácie (c = a + b)

$$\text{Výpočet: } 1*0,4 + 3,4*0,6 = 2,44$$

9.6.3 Celkový výpočet výsledne bonity dodávateľa elektriny

$$\text{Výpočet: } 3*0,3 \text{ (Finančná situácia)} + 2,44*0,7 \text{ (interná informácia)} = 2,608 = C \text{ (rating) "}$$

12. **V Prílohe č. 2 Prevádzkového poriadku PDS, bod 3.6** sa slová „kontakt@ba.zse.sk“ nahrádzajú slovami „kontakt@zse.sk“.

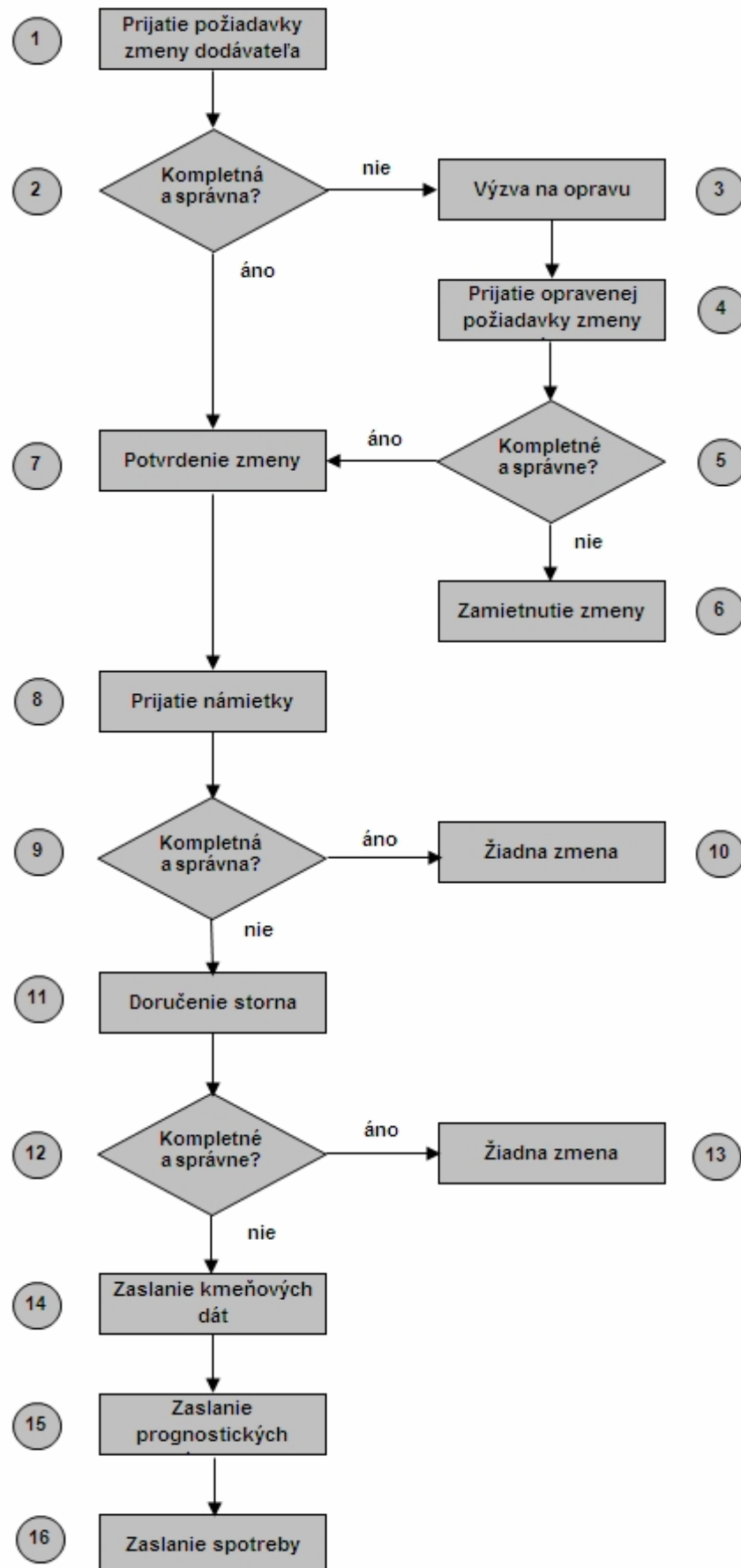
13. **V Prílohe č. 2 Prevádzkového poriadku PDS sa vypúšťa bod 5.1, resp. označenie bodu 5.1.**

14. V Prílohe č. 3 Prevádzkového poriadku PDS bod 1 vrátane nadpisu znie:

„1 ZMENA DODÁVATEĽA ELEKTRINY

1. Zmena Dodávateľa elektriny v tomto procese je zároveň aj zmenou bilančnej skupiny.
2. Proces zmeny Dodávateľa elektriny zobrazený v tejto prílohe objasňuje len samotný priebeh zmeny Dodávateľa elektriny a netýka sa vypovedania zmlúv s doterajším Dodávateľom elektriny a uzatvorenia zmlúv s novým Dodávateľom elektriny. Vypovedanie relevantných zmlúv (zmluva o združenej dodávke elektriny alebo zmluva o dodávke elektriny vrátane prevzatia zodpovednosti za odchýlku) musí prebehnúť samostatne a včas zo strany Odberateľa elektriny alebo ním splnomocneného zástupcu tak, aby ku dňu vykonania zmeny Dodávateľa elektriny bola platne ukončená zmluva o dodávke elektriny s doterajším Dodávateľom elektriny (zmluva ukončená uplynutím výpovednej doby, dohodou, uplynutím dohodnutej doby a pod.). Podmienkou pre zmenu Dodávateľa elektriny je tiež uzatvorenie zmluvy o dodávke elektriny vrátane prevzatia zodpovednosti za odchýlku s novým Dodávateľom elektriny.
3. Proces zmeny Dodávateľa elektriny je zobrazený vo forme vývojového diagramu. Jednotlivé vykonávacie kroky v rámci procesu sú objasnené v tabuľke.
4. Za účelom automatizácie pracovných procesov v súvislosti so zmenou Dodávateľa elektriny sa musia potrebné údaje odovzdávať elektronicky, vo forme „xml“ správ podľa technickej špecifikácie pre výmenu dát Prevádzkovateľa DS, ktorá je zverejnená webovom sídle Prevádzkovateľa DS (ďalej aj „PDS“).
5. Proces zmeny Dodávateľa elektriny trvá v zmysle Nariadenia vlády 40 kalendárnych dní. To znamená, že proces musí začať minimálne 40 kalendárnych dní pred požadovaným dňom zmeny Dodávateľa elektriny v súlade s Nariadením vlády (ďalej aj „požadovaný deň zmeny“). Ak bude Odberateľ elektriny alebo jeho nový Dodávateľ elektriny iniciovať zmenu Dodávateľa elektriny neskôr ako 40 kalendárnych dní pred požadovaným dňom zmeny, bude zmena Dodávateľa elektriny zamietnutá.
6. Každý člen bilančnej skupiny je oprávnený nechať sa vo všetkých záležitostiach súvisiacich so zmenou Dodávateľa elektriny zastupovať novým (svojím budúcim) Dodávateľom elektriny na základe písomného plnomocenstva. Vzor plnomocenstva, ktoré je potrebné použiť pri procese zmeny Dodávateľa elektriny je súčasťou tohto Prevádzkového poriadku PDS a je zverejnený aj na webovom sídle Prevádzkovateľa DS. Plnomocenstvo je jednorazové s časovým obmedzením platnosti k vyznačenému požadovanému dňu (dátumu) zmeny Dodávateľa elektriny.
7. Zisťovanie spotreby elektriny na odbernom mieste Odberateľa elektriny ku dňu zmeny Dodávateľa elektriny prebieha v zmysle Nariadenia vlády. V prípade potreby zúčtovania odberných miest s inou ako mesačnou periódou odpočtu ku konkrétnemu termínu vykonania zmeny Dodávateľa elektriny (spravidla k poslednému dňu mesiaca), Prevádzkovateľ DS vykoná odpočet alebo určí spotrebu prepočtom podľa priemernej dennej spotreby elektriny na danom odbernom mieste tak, že na základe vykonaných odpočtov odvodí priemernú dennú spotrebu na danom odbernom mieste, príp. dennú spotrebu elektriny reflektujúcu TDO k termínu zúčtovania.

Proces zmeny Dodávateľa elektriny a zmeny bilančnej skupiny



Popis jednotlivých procesných krokov:

Číslo kroku	Čas	Procesný krok	Od	Komu	Vysvetlivky
1	najskôr 50 a najneskôr 40 kalendárnych dní pred požadovaným dňom zmeny	Prijatie požiadavky na zmenu Dodávateľa elektriny	Dodávateľ elektriny (ďalej D)	PDS	Proces začína doručením príslušnej požiadavky na zmenu Dodávateľa elektriny v zmysle technickej špecifikácie pre výmenu dát Prevádzkovateľa DS od Dodávateľa elektriny. Požiadavku na zmenu Dodávateľa elektriny je potrebné doručiť najneskôr 40 kalendárnych dní pred požadovaným dňom zmeny v zmysle Nariadenia vlády, inak PDS zmenu zamietne. PDS takisto zmenu zamietne, ak príde skôr ako 50 kalendárnych dní pred požadovaným dňom zmeny. Pritom platí, že v prípade, ak v období medzi 50 a 40 kalendárnych dní bude na PDS doručených viac požiadaviek na zmenu Dodávateľa elektriny na to isté odberné miesto, PDS zaregistruje prvú doručenú požiadavku na zmenu a ostatné automaticky zamietne. Pre to isté odberné miesto nemôžu prebiehať 2 procesy zmeny Dodávateľa elektriny súčasne.
2	Najneskôr 33 kalendárnych dní pred požadovaným dňom zmeny	Overenie požiadavky na zmenu Dodávateľa elektriny			Overenie doručenej požiadavky na zmenu Dodávateľa elektriny
3	Najneskôr 32 kalendárnych dní pred	Výzva na opravu	PDS	D	V prípade potreby PDS vyzve Dodávateľa elektriny na vykonanie

	požadovaným dňom zmeny				opravy.
4	Najneskôr 28 kalendárnych dní pred požadovaným dňom zmeny	Prijatie opravenej požiadavky na zmenu Dodávateľa elektriny	D	PDS	Ak chce Dodávateľ elektriny odstrániť nedostatky v požiadavke na zmenu Dodávateľa elektriny, musí tak vykonať v určenom čase.
5	Najneskôr 26 kalendárnych dní pred požadovaným dňom zmeny	Opätovné overenie požiadavky na zmenu Dodávateľa elektriny			Overenie opravenej požiadavky na zmenu Dodávateľa elektriny vykoná PDS.
6	Najneskôr 25 kalendárnych dní pred požadovaným dňom zmeny	Opčne: Zamietnutie zmeny	PDS	D	Ak nebola opätovne doručená na PDS korektná a správna požiadavka na zmenu Dodávateľa elektriny (prípadne Dodávateľ elektriny nezaslal na PDS opravu v určenej lehote vôbec), PDS zašle Dodávateľovi elektriny oznámenie, že zmena sa nevykoná.
7	Najneskôr 25 kalendárnych dní pred požadovaným dňom zmeny	Opčne: Potvrdenie zmeny	PDS	D	Ak boli v predchádzajúcom kroku odstránené nedostatky, PDS zašle novému ako aj doterajšiemu Dodávateľovi elektriny oznámenie, že k požadovanému dňu vykoná zmenu Dodávateľa elektriny, ak nebolo požiadané o storno.
8	Najneskôr 22 kalendárnych dní pred požadovaným dňom zmeny	Prijatie námietky proti zmene Dodávateľa elektriny	D	PDS	Doterajší Dodávateľ elektriny môže vzniesť u PDS námietku proti zmene Dodávateľa elektriny pre príslušné odberné miesta, a to výlučne z dôvodu neukončenia zmluvy o dodávke elektriny vrátane prevzatia zodpovednosti za odchýlku na príslušnom

					odbernom mieste najneskôr ku dňu zmeny Dodávateľa elektriny.
9		Overenie námietky			PDS v tomto kroku overuje doručenie námietky v zmysle technickej špecifikácie pre výmenu dát Prevádzkovateľa DS v definovanom termíne.
10	Najneskôr 19 kalendárnych dní pred požadovaným dňom zmeny	Zamietnutie zmeny	PDS	D	PDS zašle novému ako aj doterajšiemu Dodávateľovi elektriny oznámenie, že zmena Dodávateľa elektriny pre príslušné odberné miesto (ďalej len „OM“) sa nevykoná z dôvodu vznesenia námietky. (Ak je námietka doručená neskoršie ako 22 kalendárnych dní pred požadovaným dňom zmeny Dodávateľa elektriny, PDS námietku zamietne).
11	Najneskôr 14 kalendárnych dní pred požadovaným dňom zmeny	Opčne: doručenie oznamu „Storno“	D alebo Odberateľ elektriny (ďalej O)	PDS	Nový Dodávateľ elektriny, takisto ako aj Odberateľ elektriny, majú právo zrušiť prebiehajúci proces zmeny Dodávateľa elektriny formou zaslania oznamu „Storno“ v zmysle technickej špecifikácie pre výmenu dát Prevádzkovateľa DS.
12		Overenie storna			PDS v tomto kroku overuje doručenie storna v zmysle technickej špecifikácie pre výmenu dát Prevádzkovateľa DS v definovanom termíne.
13	Najneskôr 13 kalendárnych dní pred požadovaným dňom zmeny	Opčne: Zaslania oznámenia „Žiadna zmena“	PDS	D	PDS informuje nového ako aj doterajšieho Dodávateľa elektriny, že došlo k stornovaniu procesu zmeny Dodávateľa elektriny. (Ak je požiadavka storna doručená neskoršie ako

					14 kalendárnych dní pred požadovaným dňom zmeny, PDS storno zamietne).
14	Najneskôr 5 pracovných dní pred požadovaným dňom zmeny	Zaslanie kmeňových dát	PDS	D	PDS zašle novému Dodávateľovi elektriny kmeňové dáta podľa rámcovej distribučnej zmluvy vrátane TDO.
15	Najneskôr 5 kalendárnych dní pred požadovaným dňom zmeny	Zaslanie prognostických údajov	PDS	D	PDS zašle novému Dodávateľovi elektriny prognostické údaje (spotrebu elektriny) OM evidované u PDS za posledných 12 mesiacov.
16	Najneskôr 5 pracovných dní odo dňa vykonania zmeny	Zaslanie spotreby	PDS	D	PDS zašle údaje o spotrebe elektriny realizované v zmysle Nariadenia vlády a tohto Prevádzkového poriadku PDS doterajšiemu ako aj novému Dodávateľovi elektriny.

“

15. V Prílohe č. 3 Prevádzkového poriadku PDS bod 2 vrátane nadpisu znie:

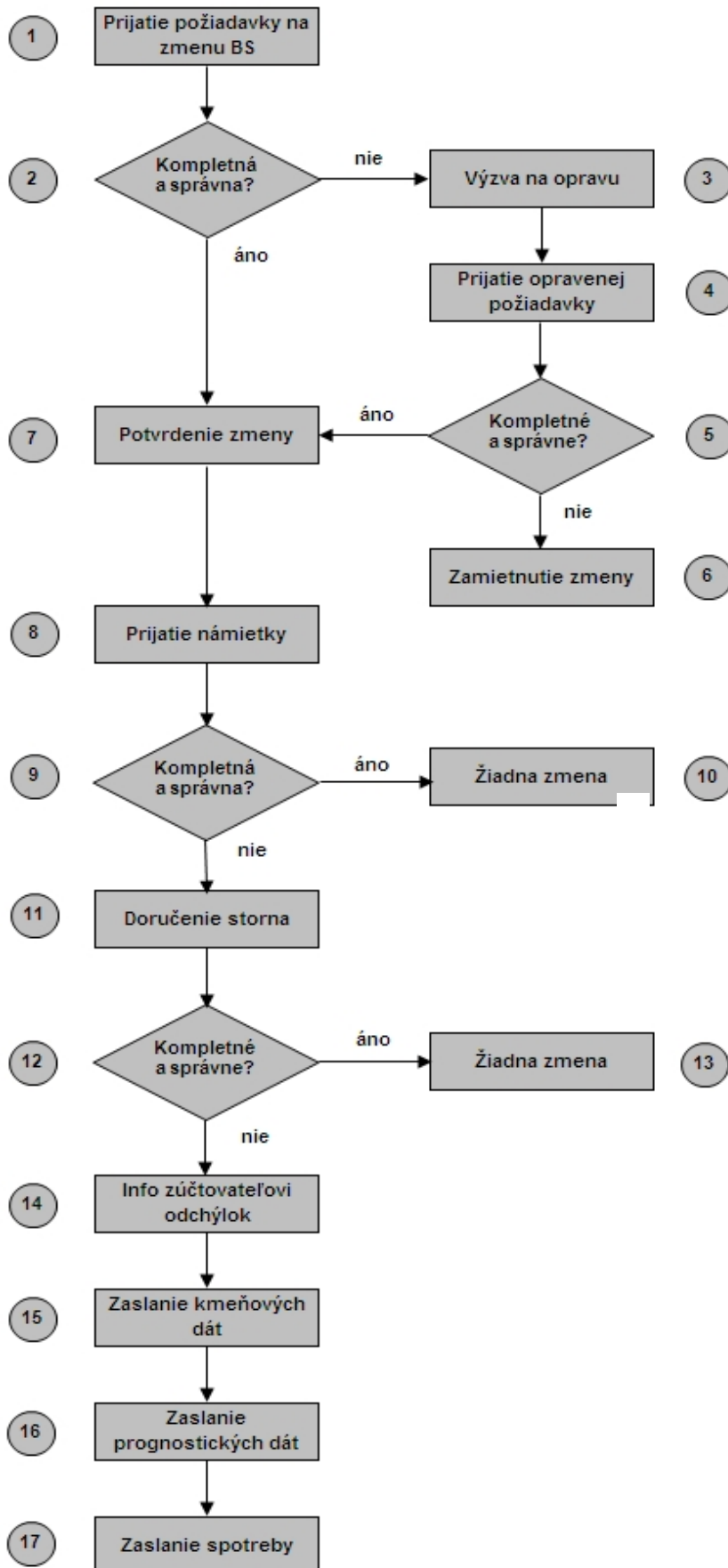
„2 ZMENA BILANČNEJ SKUPINY

1. Týmto procesom sa v zmysle Nariadenia vlády upravujú vzťahy v prípadoch, keď Odberateľ elektriny vytvára vlastnú bilančnú skupinu alebo naopak prenáša svoju zodpovednosť za odchýlku na vybraného Dodávateľa elektriny.
2. V rámci tohto procesu dochádza k zániku, respektíve k vzniku bilančnej skupiny, o čom musí byť informovaný zúčtovateľ odchýlok. Platné uzatvorenie alebo vypovedanie zmluvy o zúčtovaní odchýlok respektíve o prevzatí zodpovednosti za odchýlku nie je v tomto procese upravené a je v plnej zodpovednosti Odberateľa elektriny.
3. Priebeh zmeny bilančnej skupiny je zobrazený vo forme vývojového diagramu. Jednotlivé vykonávacie kroky v rámci procesu sú objasnené v tabuľke.
4. Za účelom automatizácie pracovných procesov v súvislosti so zmenou bilančnej skupiny sa musia potrebné údaje odovzdávať elektronicky, vo forme „xml“ správ podľa technickej špecifikácie pre výmenu dát Prevádzkovateľa DS, ktorá je zverejnená na webovom sídle Prevádzkovateľa DS (ďalej aj „PDS“).
5. Proces zmeny bilančnej skupiny trvá v zmysle Nariadenia vlády 40 kalendárnych dní. To znamená, že proces zmeny bilančnej skupiny musí začať minimálne 40 kalendárnych dní pred požadovaným dňom zmeny v súlade s Nariadením vlády (ďalej aj „požadovaný deň zmeny“). Ak bude Odberateľ elektriny, ktorý má vlastnú zodpovednosť za odchýlku, alebo jeho Dodávateľ elektriny, na ktorého preniesol zodpovednosť za odchýlku, iniciovať zmenu bilančnej skupiny neskôr ako 40

kalendárnych dní pred požadovaným dňom zmeny, bude zmena bilančnej skupiny zamietnutá.

6. Odberateľ elektriny je oprávnený nechať sa vo všetkých záležitostiach súvisiacich so zmenou bilančnej skupiny zastupovať svojim budúcim Dodávateľom elektriny na základe písomného plnomocenstva, ak prenáša zodpovednosť za odchýlku na vybraného Dodávateľa elektriny. Vzor plnomocenstva, ktoré je potrebné použiť pri procese zmeny bilančnej skupiny, je zverejnený na webovom sídle PDS. Plnomocenstvo je jednorazové s časovým obmedzením platnosti k vyznačenému požadovanému dňu (dátumu) zmeny bilančnej skupiny.
7. Zisťovanie spotreby elektriny na odbernom mieste Odberateľa elektriny ku dňu zmeny bilančnej skupiny prebieha v zmysle Nariadenia vlády. V prípade potreby zúčtovania odberných miest s inou ako mesačnou periódou odpočtu ku konkrétnemu termínu vykonania zmeny bilančnej skupiny (spravidla k poslednému dňu mesiaca), Prevádzkovateľ DS vykoná odpočet alebo určí spotrebu prepočtom podľa priemernej dennej spotreby elektriny na danom odbernom mieste tak, že na základe vykonaných odpočtov odvodí priemernú dennú spotrebu na danom odbernom mieste, príp. dennú spotrebu elektriny reflektujúcu TDO k termínu zúčtovania.

Proces zmeny bilančnej skupiny



Popis jednotlivých procesných krokov:

Číslo kroku	Čas	Procesný krok	Od	Ko mu	Vysvetlivky
1	najskôr 50 a najneskôr 40 kalendárnych dní pred požadovaným dňom zmeny	Prijatie požiadavky na zmenu bilančnej skupiny	O alebo D	PDS	Požiadavka na zmenu bilančnej skupiny musí byť zaslaná na PDS v zmysle technickej špecifikácie pre výmenu dát Prevádzkovateľa DS. Požiadavku na zmenu bilančnej skupiny zasiela subjekt zúčtovania -Odberateľ elektriny, ak má vlastnú zodpovednosť za odchýlku alebo subjekt zúčtovania, na ktorého účastník trhu s elektrinou preniesol zodpovednosť za odchýlku (ďalej len „žiadateľ“).
2	Najneskôr 33 kalendárnych dní pred požadovaným dňom zmeny	Overenie požiadavky na zmenu bilančnej skupiny			Overenie požiadavky na zmenu bilančnej skupiny vykoná PDS.
3	Najneskôr 32 kalendárnych dní pred požadovaným dňom zmeny	Výzva na opravu	PDS	O alebo D	V prípade potreby PDS vyzve žiadateľa na vykonanie opravy.
4	Najneskôr 28 kalendárnych dní pred požadovaným dňom zmeny	Prijatie opravenej požiadavky na zmenu bilančnej skupiny	O alebo D	PDS	Ak chce žiadateľ odstrániť nedostatky v požiadavke na zmenu, bilančnej skupiny, musí tak vykonať v určenom čase.
5	Najneskôr 26 kalendárnych dní pred požadovaným dňom zmeny	Opätovné overenie požiadavky na zmenu bilančnej skupiny			Overenie opravenej požiadavky na zmenu bilančnej skupiny vykoná PDS.
6	Najneskôr 25 kalendárnych dní pred požadovaným dňom zmeny	Opčne: Zamietnutie zmeny	PDS	O alebo D	Ak nebola opätovne doručená na PDS správna požiadavka na zmenu bilančnej skupiny alebo nebola v určenom termíne zaslaná vôbec, PDS zašle oznámenie, že zmena bilančnej skupiny sa nevykoná.
7	Najneskôr 25 kalendárnych dní pred požadovaným	Opčne: Potvrdenie zmeny	PDS	O a D	Ak boli v predchádzajúcom kroku odstránené nedostatky, PDS zašle oznámenie, že k požadovanému dňu vykoná

	dňom zmeny				zmenu bilančnej skupiny.
8	Najneskôr 22 kalendárnych dní pred požadovaným dňom zmeny	Prijatie námietky proti zmene bilančnej skupiny	D	PDS	Dodávateľ elektriny môže vzniesť u PDS námietku proti zmene bilančnej skupiny pre príslušné odberné miesta, a to výlučne z dôvodu neukončenia zmluvy o dodávke elektriny vrátane prevzatia zodpovednosti za odchýlku na príslušnom odbernom mieste najneskôr ku dňu zmeny bilančnej skupiny.
9		Overenie námietky			PDS v tomto kroku overuje doručenie námietky v zmysle technickej špecifikácie pre výmenu dát Prevádzkovateľa DS v definovanom termíne.
10	Najneskôr 19 kalendárnych dní pred požadovaným dňom zmeny	Zamietnutie zmeny	PDS	D a O	PDS zašle Dodávateľovi elektriny a Odberateľovi elektriny oznámenie, že zmena bilančnej skupiny pre príslušné odberné miesto (ďalej len „OM“) sa nevykoná z dôvodu vznesenia námietky. (Ak je námietka doručená PDS neskôršie ako 22 kalendárnych dní pred požadovaným dňom zmeny, PDS námietku zamietne).
11	Najneskôr 14 kalendárnych dní pred požadovaným dňom zmeny	Opčne: doručenie oznamu „Storno“	O alebo D	PDS	Dodávateľ elektriny, takisto ako aj Odberateľ elektriny, majú právo zrušiť prebiehajúci proces zmeny bilančnej skupiny formou zaslania oznamu „Storno“.
12		Overenie storna			PDS v tomto kroku overuje doručenie storna v zmysle technickej špecifikácie pre výmenu dát Prevádzkovateľa DS v definovanom termíne.
13	Najneskôr 13 kalendárnych dní pred požadovaným dňom zmeny	Opčne: Zaslania oznámenia „Žiadna zmena“	PDS	O a D	PDS informuje všetkých zúčastnených (Dodávateľ elektriny, Odberateľ elektriny), že došlo k stornovaniu procesu zmeny bilančnej skupiny. (Ak je požiadavka storna doručená neskôršie ako 14 kalendárnych dní pred požadovaným dňom zmeny, PDS storno zamietne).
14	Najneskôr 10 kalendárnych dní pred požadovaným dňom zmeny	Oznámenie zúčtovateľovi	PDS	ZO	PDS informuje v zmysle Nariadenia vlády zúčtovateľa

	dní pred požadovaným dňom zmeny	odchýlok			odchýlok o vzniku, respektíve zániku bilančnej skupiny.
15	Najneskôr 5 pracovných dní pred požadovaným dňom zmeny	Zaslanie kmeňových dát	PDS	D	PDS zašle kmeňové dáta podľa rámcovej distribučnej zmluvy vrátane TDO.
16	Najneskôr 5 kalendárnych dní pred požadovaným dňom zmeny	Zaslanie prognostických údajov	PDS	D	PDS zašle prognostické údaje (spotrebu elektriny) OM evidované u PDS za posledných 12 mesiacov.
17	Najneskôr 5 pracovných dní odo dňa vykonania zmeny	Zaslanie spotreby	PDS	D a O	PDS zašle údaje o spotrebe elektriny realizované v zmysle Nariadenia vlády a tohto Prevádzkového poriadku PDS Dodávateľovi elektriny a Odberateľovi elektriny.

“.

16. V Prílohe č. 3 Prevádzkového poriadku PDS sa za bod 7 vkladá nový bod 8, ktorý vrátane nadpisu znie:

„8. Spôsob a forma informovania užívateľov sústavy o skutočnostiach súvisiacich s obmedzením alebo prerušením distribúcie elektriny

Komunikácia s odberateľmi elektriny

Aktivita	VVN	VN		NN
		VN - podľa TP PDS	VN ostatní	
Porucha na zariadení sústavy - informácia o trvaní poruchy a predpokladaná doba trvania poruchy	Telefonickejš Dispečing Prevádzkovateľa DS na základe telefonickej požiadavky odberateľa elektriny	Telefonickejš Dispečing Prevádzkovateľa DS na základe telefonickej požiadavky odberateľa elektriny	Telefonickejš Poruchová linka Prevádzkovateľa DS na základe telefonickej požiadavky odberateľa elektriny	Telefonickejš Poruchová linka Prevádzkovateľa DS na základe telefonickej požiadavky odberateľa elektriny
Porucha na zariadení sústavy- informácia o príčine/dôvode poruchy	Písomne Prevádzkovateľ DS na základe písomnej žiadosti odberateľa elektriny	Písomne Prevádzkovateľ DS na základe písomnej žiadosti odberateľa elektriny	Písomne Prevádzkovateľ DS na základe písomnej žiadosti odberateľa elektriny	Písomne Prevádzkovateľ DS na základe písomnej žiadosti odberateľa elektriny

<p>Oznámenie začiatku plánovaného obmedzenia alebo prerušenia distribúcie elektriny a doby trvania obmedzenia alebo prerušenia distribúcie elektriny</p>	<p>Písomne Dispečing Prevádzkovateľa DS</p>	<p>Písomne Prevádzkovateľ DS</p>	<p>Písomne Prevádzkovateľ DS</p>	<p>- Písomne Prevádzkovateľ DS v prípade odberateľov elektriny podľa bodu 4.1 písm. c) prílohy č. 1 Prevádzkového poriadku PDS</p> <p>- Hromadne Prevádzkovateľ DS zverejnením oznamu na internetovej stránke Prevádzkovateľa DS www.zse.sk alebo zverejnením oznamu v hromadných oznamovacích prostriedkoch alebo zverejnením oznamu miestnen obvyhlým spôsobom (napr. obecným rozhlasom).</p>
--	---	----------------------------------	----------------------------------	---

Komunikácia s dodávateľmi elektriny

Aktivita	VVN	VN		NN
		VN - podľa TP PDS	VN ostatní	
<p>Porucha na zariadení sústavy - informácia o trvaní poruchy a predpokladaná doba trvania poruchy</p>	<p>Prevádzkovateľ DS dodávateľa elektriny neinformuje</p>	<p>Telefonicky Poruchová linka Prevádzkovateľa DS na základe telefonickej požiadavky dodávateľa elektriny</p>	<p>Telefonicky Poruchová linka Prevádzkovateľa DS na základe telefonickej požiadavky dodávateľa elektriny</p>	<p>Telefonicky Poruchová linka Prevádzkovateľa DS na základe telefonickej požiadavky dodávateľa elektriny</p>

Porucha na zariadení sústavy - informácia o príčine/dôvode poruchy	Písomne Prevádzkovateľ DS na základe písomnej žiadosti dodávateľa elektriny	Písomne Prevádzkovateľ DS na základe písomnej žiadosti dodávateľa elektriny	Písomne Prevádzkovateľ DS na základe písomnej žiadosti dodávateľa elektriny	Písomne Prevádzkovateľ DS na základe písomnej žiadosti dodávateľa elektriny
Oznámenie začiatku plánovaného obmedzenia alebo prerušenia distribúcie elektriny a doby trvania obmedzenia alebo prerušenia distribúcie elektriny	- Prevádzkovateľ DS elektronickou poštou (emailom) spolu so zoznamom dotknutých odberných miest a na internetovej stránke Prevádzkovateľa DS www.zse.sk	Prevádzkovateľ DS elektronickou poštou (emailom) spolu so zoznamom dotknutých odberných miest a na internetovej stránke Prevádzkovateľa DS www.zse.sk	Prevádzkovateľ DS elektronickou poštou (emailom) spolu so zoznamom dotknutých odberných miest a na internetovej stránke Prevádzkovateľa DS www.zse.sk	Prevádzkovateľ DS elektronickou poštou (emailom) spolu so zoznamom dotknutých odberných miest a na internetovej stránke Prevádzkovateľa DS www.zse.sk - iba v prípade odberných miest s meraním typu A a B

Komunikácia s výrobcami elektriny a spoločnosťou Slovenská elektrizačná prenosová sústava, a.s. (ďalej len „SEPS“)

Aktivita	Výrobcovia elektriny				SEPS
	VVN	VN	NN - MOP	NN - MOO	
Porucha na zariadení sústavy - (informácia o trvaní poruchy a predpokladaná doba trvania poruchy)	Telefonicky Dispečing Prevádzkovateľ a DS na základe telefonickej požiadavky výrobcu elektriny	Telefonicky Dispečing Prevádzkovateľ a DS na základe telefonickej požiadavky výrobcu elektriny	Telefonicky Poruchová linka Prevádzkovateľ a DS na základe telefonickej požiadavky výrobcu elektriny	Telefonicky Poruchová linka Prevádzkovateľ a DS na základe telefonickej požiadavky výrobcu elektriny	Telefonicky Dispečing Prevádzkovateľ a DS na základe telefonickej požiadavky SEPS
Porucha na zariadení sústavy - informácia o príčine/dôvode poruchy	Písomne Prevádzkovateľ DS na základe písomnej žiadosti výrobcu elektriny	Písomne Prevádzkovateľ DS na základe písomnej žiadosti výrobcu elektriny	Písomne Prevádzkovateľ DS na základe písomnej žiadosti výrobcu elektriny	Písomne Prevádzkovateľ DS na základe písomnej žiadosti výrobcu elektriny	Dispečing Prevádzkovateľ a DS na základe písomnej žiadosti SEPS
Oznámenie začiatku plánovaného obmedzenia alebo prerušenia distribúcie elektriny a doby trvania obmedzenia alebo prerušenia distribúcie elektriny	Písomne Dispečing Prevádzkovateľ a DS	Písomne Prevádzkovateľ DS	Písomne Prevádzkovateľ DS	Písomne Prevádzkovateľ DS	Písomne Dispečing Prevádzkovateľ a DS

“

17. V Prevádzkovom poriadku PDS sa za prílohu číslo 3 vkladá nová príloha číslo 4, ktorá vrátane názvu znie:

**„PRÍLOHA Č. 4
PREVÁDZKOVÉHO PORIADKU PDS**

PROTOKOLY K FUNKČNEJ SKÚŠKE

- 1 Protokol o vykonaní funkčnej skúšky podľa § 5 ods. 14 zákona č. 309/2009 Z.z. a technickej kolaudácii zdroja**

**PROTOKOL O VYKONANÍ FUNKČNEJ SKÚŠKY PODĽA § 5 ods. 14
ZÁKONA č. 309/2009 Z.z. A TECHNICKEJ KOLAUDÁCII ZDROJA**

nn

vn

vvn

1) Prevádzkovateľ zariadenia

Meno:

E-mail:

Adresa:

Telefón: +421

Názov zariadenia

Číslo zmluvy o pripojení výrobné

2) Žiadateľ (investor) zariadenia

Meno:

E-mail:

Adresa:

Telefón: +421

3) Výsledky technickej kolaudácie:

v poriadku - **áno**

1. Prehliadka zariadenia zdroja, súlad s podmienkami pripojenia stanovených v Zmluve o pripojení zdroja a projektovou dokumentáciou (deliace miesto, hlavné rozpojovacie miesto, kompenzačné zariadenie)

2. Prístupnosť a funkcia spínacieho prvku (viditeľné odpojenie) v mieste pripojenia

3. Realizácia meracieho zariadenia podľa technických podmienok

- | | | |
|----|--|--------------------------|
| | | <input type="checkbox"/> |
| 4. | Odsúhlasené Miestne prevádzkové predpisy | <input type="checkbox"/> |
| 5. | Protokol o overení parametrov súboru ochrán | <input type="checkbox"/> |
| 6. | Vyhodnotenie funkčných skúšok podľa PI 755-2, 755-3 v zmysle Testovacej dokumentácie | <input type="checkbox"/> |
| | neobsahuje <input type="checkbox"/> | <input type="checkbox"/> |

Zdroj môže byť uvedený do skúšobnej prevádzky maximálne po dobu _____ mesiacov odo dňa vystavenia tohto protokolu, t.j. do _____.

Do uvedeného termínu je nutné odstránenie nedostatkov. O vykonaných opatreniach na odstránenie nedostatkov je Žiadateľ povinný dodať spoločnosti ZSE Distribúcia, a.s. (PDS) dokumentáciu potvrdzujúcu odstránenie nedostatkov. Následne si Žiadateľ (dá podnet) u PDS na tíme rozvoja DS dohodne konkrétny termín skúšok s minimálne 10-dňovým predstihom. V prípade, ak nepríde k odstráneniu nedostatkov, bude výrobná na hlavnom rozpojovacom mieste odpojená od siete spoločnosti ZSE Distribúcia, a.s. (PDS).

Podpisom protokolu zároveň Investor a Prevádzkovateľ zariadenia potvrdzuje, že **nie sú - sú** splnené podmienky Prevádzkovateľa DS pre skúšobnú prevádzku.

Miesto, dátum

Meno a priezvisko, podpis
Prevádzkovateľa zariadenia

Meno a priezvisko, podpis
Žiadateľa (Investora) zariadenia

Meno a priezvisko, podpis
Prevádzkovateľa distribučnej sústavy

**2 Protokol o vykonaní funkčnej skúšky podľa § 5 ods. 14 zákona č. 309/2009 Z.z.
a schválení výrobné do trvalej prevádzky**

**PROTOKOL O VYKONANÍ FUNKČNEJ SKÚŠKY PODĽA § 5 ods. 14 ZÁKONA
č. 309/2009 Z.z. A SCHVÁLENÍ VÝROBNE DO TRVALEJ PREVÁDZKY**

vvn nn vn

1) Prevádzkovateľ zariadenia

Meno: E-mail:
Adresa: Telefón: +421

Názov zariadenia:

Číslo zmluvy o pripojení výrobné (ZoPz) :

2) Žiadateľ (investor) zariadenia

Meno: E-mail:
Adresa: Telefón: +421

3) Výsledky skúšok v poriadku
áno nie

1. Všeobecné

- 1.1 Prehliadka zariadenia (stavu)
-
- 1.2 Vybudované zariadenie zodpovedá projektu
- 1.3 Trvalo prístupné spínacie miesto, splnenie deliacej funkcie
-
- 1.4 Meracie zariadenie podľa zmluvných podmienok a technických požiadaviek
-
- 1.5 Kladné vyhodnotenie funkčných skúšok RISu podľa PI 755-2,3 v zmysle Testovacej dokumentácie

neobsahuje

2. Ochrany

- 2.1 Nastavenie ochrán podľa 2.2 je dokladované vo zvláštnom protokole. Pokiaľ áno
-
- odpadá vyplnenie bodu 2.2 a 2.3
- 2.2 Nastavenie
- Predvedenie funkcie ochrán investorom/prevádzkovateľom zariadenia
-
- a záruka dodržania nastavených hodnôt. Výsledky sú nasledovné:

v poriadku	Nastaviteľnosť	Nastavenia	Plomba		
			áno	nie	
2.2.1	Podpäťová ochrana	1.0 Un ÷ 0.7 Un	_____ Un	_____ s	□ □ □
	□	vypínací čas	_____ s		
2.2.2	Prepäťová ochrana	1.0 Un ÷ 1.15 Un	_____ Un		□ □ □
	□ □	vypínací čas	_____ s		
2.2.3	Podfrekvenčná ochrana	50 ÷ 48 Hz	_____ Hz		□ □ □
	□				
2.2.4	Nadfrekvenčná ochrana	50 ÷ 52 Hz	_____ Hz		□ □ □
	□				
2.2.5	Vektorové skokové relé	0 ÷ 90 el	_____ o el		□ □ □
	□				
		(Výkonové skokové relé, smerová nadprúdová ochrana pokiaľ sú použité)			
2.3	Činnosť ochrán				
2.3.1	Jednofázový výpadok siete (u pripojenia nn oddelene pre všetky fázy, pre pripojenie vn odpadá)				
	□ □				
2.3.2	Trojfázový výpadok siete - odľazovanie výrobné				□
	□				
2.3.3	Opätovné zapínanie – prifázovanie výrobné v zmysle MPP				□
	□				
2.3.4	Odchýlka frekvencie (simulácia skúšobným zariadením)				
	□ □				
3	Meranie, podmienky pre spínanie, kompenzácia účinníka				
3.1	Úvodné overenie elektromerov pre odber a dodávku				□
	□				
3.2	Podmienky pre spínanie podľa stanovených podmienok pre paralelnú prevádzku				
	□ □				
3.3	Kompenzačné zariadenie sa pripája a odpája s generátorom	neobsahuje □			□
	□				
3.4	Kompenzačné zariadenie: funkcia regulácie	neobsahuje □			□
	□				

V prípade všetkých kladných výsledkov – výrobná bola uvedená do prevádzky za účasti nižšie podpísaných.

Podpisom protokolu potvrdzuje Investor a Prevádzkovateľ zariadenia, že **nie sú - sú** splnené podmienky Prevádzkovateľa DS pre paralelnú prevádzku.

Miesto, dátum

Meno a priezvisko, podpis
Prevádzkovateľa zariadenia

Meno a priezvisko, podpis
Žiadateľa (Investora) zariadenia

Meno a priezvisko, podpis
Prevádzkovateľa distribučnej sústavy

Zmena prevádzkového poriadku prevádzkovateľa distribučnej sústavy ZSE Distribúcia, a.s. nadobúda účinnosť dňom právoplatnosti tohto rozhodnutia.

Ostatné časti prevádzkového poriadku prevádzkovateľa distribučnej sústavy ZSE Distribúcia, a.s. schváleného rozhodnutím č. 0159/2010/E-PP zo dňa 22.11.2010 v znení rozhodnutia č. 0164/2011/E-PP zo dňa 21.02.2011 zostávajú nezmenené.

Odôvodnenie:

Úradu pre reguláciu sieťových odvetví, odboru regulácie elektroenergetiky a plynárenstva (ďalej len „úrad“) bol dňa 31.05.2011 listom č. 0084/REG/05/2011 zo dňa 31.05.2011 pod podacím číslom úradu č. 10603/2010/BA doručený návrh zmeny a doplnenia prevádzkového poriadku (ďalej len „prevádzkový poriadok“) prevádzkovateľa distribučnej sústavy ZSE Distribúcia, a.s., Čulenova 6, 816 47 Bratislava, IČO 36 361 518 (ďalej len „účastník konania“), týmto dňom sa začalo správne konanie vo veci schválenia prevádzkového poriadku.

Návrh prevádzkového poriadku predložil účastník konania na schválenie úradu z dôvodu zapracovania zmien vyplývajúcich zo zákona č. 136/2011 Z. z., ktorým sa mení a dopĺňa zákon č. 309/2009 Z. z. o podpore obnoviteľných zdrojov energie a vysoko účinnej kombinovanej výroby a o zmene a doplnení niektorých zákonov v znení neskorších predpisov a ktorým sa mení a dopĺňa zákon č. 276/2001 Z. z. o regulácii v sieťových odvetviach a o zmene a doplnení niektorých zákonov v znení neskorších predpisov a z dôvodu potreby aktualizácie úpravy niektorých ustanovení prevádzkového poriadku.

Účastník konania je v správnom konaní zastúpený spoločnosťou Západoslovenská energetika, a.s., Čulenova 6, 816 47 Bratislava, IČO 35 823 551 v zastúpení Ing. Marián Kapec, Ing. Tomáš Šípoš, Ing. Stanislav Danák, Mgr. Branislav Kotrík.

Úrad listom č. 12591/2011/BA zo dňa 21.06.2011 oznámil účastníkovi konania, že v zmysle § 49 ods. 2 zákona č. 71/1967 Zb. o správnom konaní (správny poriadok) v znení neskorších predpisov (ďalej len „správny poriadok“) vo veci rozhodne najneskôr do 60 dní od začatia konania.

Úrad preskúmal predložený prevádzkový poriadok. Pripomienky k prevádzkovému poriadku oznámil úrad účastníkovi konania listom zn. 14366/2011/BA zo dňa 19.07.2011 s výzvou na odstránenie nedostatkov v lehote 10 dní odo dňa doručenia výzvy. Súčasne rozhodnutím úradu č. 0100/2011/E-PK zo dňa 19.07.2011 podľa § 29 ods. 1 správneho poriadku prerušil konanie vo veci schvaľovania prevádzkového poriadku.

Účastník konania predložil dňa 04.08.2011 listom č. 0123/REG/08/2011 zo dňa 01.08.2011 pod podacím číslom 17386/2011/BA prepracovaný a doplnený prevádzkový poriadok s tým, že nepožadoval úpravu textu v § 1 ods. 1 písm. d) bod 3 schváleného prevádzkového poriadku a zmenil návrh prevádzkového poriadku tak, že vypustil bod 1 v časti II návrhu prevádzkového poriadku.

Účastník konania predložil dňa 18.11.2011 listom zo dňa 14.11.2011 pod podacím číslom 29715/2011/BA doplnenie – rozšírenie návrhu zo dňa 31.05.2011 na zmenu a doplnenie prevádzkového poriadku z dôvodu potreby aktualizácie a úpravy ďalších ustanovení a automatizácie procesov riadenia.

Podľa § 19 ods. 3 správneho poriadku úrad pomohol účastníkovi konania odstrániť nedostatky podania. Úrad vykonal všetky procesné úkony, vyplývajúce zo správneho poriadku, preskúmal predložený návrh prevádzkového poriadku a v priebehu správneho konania priebežne prerokovával s účastníkom konania svoje pripomienky k návrhu prevádzkového poriadku, ktoré boli následne do prevádzkového poriadku zapracované.

Úrad po preskúmaní predloženého prevádzkového poriadku, jeho súladu so zákonom č. 656/2004 Z. z. o energetike a o zmene niektorých zákonov v znení neskorších predpisov, zákonom č. 276/2001 Z. z. o regulácii v sieťových odvetviach a o zmene a doplnení niektorých zákonov v znení neskorších predpisov, nariadením vlády Slovenskej republiky č. 317/2007 Z. z., ktorým sa ustanovujú pravidlá pre fungovanie trhu s elektrinou v znení neskorších predpisov a nariadením vlády Slovenskej republiky zo 6. októbra 2010 č. 426/2010 Z. z., ktorým sa ustanovujú podrobnosti o výške odvodu z dodanej elektriny koncovým odberateľom a spôsobe jeho výberu na Národný jadrový fond na vyradovanie jadrových zariadení a na nakladanie s vyhoretým jadrovým palivom a rádioaktívnymi odpadmi, dospel k záveru, že navrhované znenie prevádzkového poriadku účastníka konania spĺňa požiadavky na jeho schválenie a rozhodol tak, ako je uvedené vo výrokovej časti tohto rozhodnutia.

Poučenie:

Proti tomuto rozhodnutiu je prípustné odvolanie. Odvolanie treba podať na Úrad pre reguláciu sieťových odvetví, odbor regulácie elektroenergetiky a plynárenstva, P. O. Box 12, Bajkalská 27, 820 07 Bratislava 27, a to v lehote 15 dní odo dňa oznámenia rozhodnutia. Toto rozhodnutie je preskúmateľné súdom po vyčerpaní riadnych opravných prostriedkov.

Ing. Jozef Holjenčík, PhD.
predseda Rady pre reguláciu
vykonávajúci pôsobnosť
predsedu úradu

Rozhodnutie sa doručí:

Západoslovenská energetika, a.s., Ing. Marian Kapec, Čulenova 6, 816 47 Bratislava