

R O Z H O D N U T I E

Číslo: 0069/2007/02/PP

Bratislava, 19.12.2007

Úrad pre reguláciu sieťových odvetví, odbor regulácie elektroenergetiky, ako orgán príslušný na konanie podľa § 5 ods. 1 písm. dd) v spojení s § 15 ods. 3 zákona č. 276/2001 Z. z. o regulácii v sieťových odvetviach a o zmene a doplnení niektorých zákonov v znení neskorších predpisov

schvaľuje

prevádzkový poriadok regulovaného subjektu **Východoslovenská distribučná, a.s.**, Mlynská 31, 042 91 Košice, IČO 36 599 361, ako prevádzkovateľa distribučnej sústavy v znení:

Prevádzkový poriadok

spoločnosti Východoslovenská distribučná, a.s.

účinný od 1.januára 2008

vypracovaný na základe zákona č. 276/2001 Z.z. o regulácii v sieťových odvetviach a o zmene a doplnení niektorých zákonov v znení neskorších predpisov (ďalej len „zákon o regulácii“) a nariadenia vlády Slovenskej republiky č. 317/2007 Z.z., ktorým sa ustanovujú pravidlá pre fungovanie trhu s elektrinou (ďalej len „nariadenie vlády“)

Obsah:

I.	Úvodné ustanovenia	1
II.	Výklad niektorých pojmov.....	2
III.	Zmluvy.....	3
IV.	Obchodné podmienky	4
V.	Procesy.....	5
VI.	Bilančné skupiny, typové diagramy odberu a typové diagramy zdrojov	5
VII.	Odpočty a výmena dát	6

Prílohy č:

1.	Obchodné podmienky k zmluve o prístupe do distribučnej sústavy a o distribúcii elektriny.....	8
2.	Obchodné podmienky k zmluve o pripojení do distribučnej sústavy	21
3.	Obchodné podmienky pre rámcovú distribučnú zmluvu	28

4. Popis vybraných procesov PDS	38
5. Typové diagramy odberu- spôsob tvorby a ich aplikácia	65
6. Zoznam použitých skratiek	67
7. Reklamačný poriadok	69
8. Meranie, odpočty a výmena dát.....	70
9. Pravidlá pre používanie systému hromadného diaľkového ovládania.....	74

I. Úvodné ustanovenia

1. Prevádzkový poriadok Východoslovenskej distribučnej a.s. ako prevádzkovateľa distribučnej sústavy (ďalej len „PDS“) bol vypracovaný na základe §12a ods. 6 zákona o regulácii a nariadenia vlády a jeho schválením Úradom pre reguláciu sieťových odvetví (ďalej len „úrad“) sa stáva záväzným pre účastníkov trhu s elektrinou.
2. Účelom tohto Prevádzkového poriadku je transparentným spôsobom vymedziť zásady a pravidlá platné pre vzťahy vznikajúce medzi PDS a užívateľmi distribučnej sústavy, najmä pre vzťahy vznikajúce pri prístupe do sústavy, distribúcii elektriny, zabezpečovaní požadovaného príkonu v distribučnej sústave, ako aj pri odpočtoch a výmene dát a pri priradovaní typových diagramov odberu.
3. Proces zmeny dodávateľa elektriny upravený v tomto Prevádzkovom poriadku slúži ako praktický inštitút nevyhnutný pre naplnenie princípov liberalizovaného trhu. PDS v ňom vystupuje ako nezávislá inštitúcia umožňujúca oprávneným odberateľom nediskriminačným spôsobom zmenu dodávateľa elektriny v zmysle právnych predpisov.
4. Prevádzkový poriadok slúži ako podklad pre efektívnu spoluprácu medzi PDS a ostatnými účastníkmi trhu, pri zachovaní nediskriminačného správania sa PDS voči všetkým subjektom na jeho vymedzenom území.
5. Schválenie Prevádzkového poriadku úradom garantuje ochranu práv užívateľov distribučnej sústavy, ako aj oprávnených záujmov PDS tak, aby mohol efektívne napĺňať svoje postavenie na trhu s elektrinou.
6. Pojmy používané v tomto Prevádzkovom poriadku sú používané a vykladané v súlade so zákonom č. 656/2004 Z.z. o energetike a o zmene niektorých zákonov (ďalej len „zákon o energetike“) a s ostatnými právnymi predpismi vydanými na jeho základe.
7. PDS je povinný pri výkone svojej činnosti dodržiavať tento Prevádzkový poriadok.
8. Tento Prevádzkový poriadok, vrátane jeho príloh, možno meniť a dopĺňať iba formou návrhov zmien a doplnkov predložených PDS na schválenie úradom.
9. Tento Prevádzkový poriadok nadobúda účinnosť dňom uvedeným v rozhodnutí úradu, inak dňom účinnosti rozhodnutia úradu, ktorým bol Prevádzkový poriadok schválený.

II. Výklad niektorých pojmov

1. Rámcová distribučná zmluva- zmluva, ktorá sa uzatvára medzi PDS na jednej strane a dodávateľom elektriny alebo obchodníkom s elektrinou, ktorý zásobuje odberateľov elektriny na vymedzenom území PDS, na strane druhej. Predmetom tejto zmluvy sú najmä pravidlá pre distribúciu elektriny do odberných miest zásobovaných dodávateľom elektriny alebo obchodníkom s elektrinou ako aj výmena dát a informácií medzi zmluvnými stranami.
2. Maximálna rezervovaná kapacita pripojenia - maximálna hodnota výkonu, ktorý je technicky možné odoberať zo sústavy; na napäťovej úrovni vvn a vn je maximálnou

rezervovanou kapacitou hodnota štvrt' hodinového výkonu dohodnutá v zmluve o pripojení do sústavy a určená v pripojovacích podmienkach a na napät'ovej úrovni nn sa hodnota maximálnej rezervovanej kapacity rovná hodnote rezervovanej kapacity, určenej menovitou hodnotou hlavného ističa v ampéroch.

3. Rezervovaná kapacita (Požadovaný príkon) - predstavuje ten podiel na maximálnej rezervovanej kapacite pripojenia, ktorý bol dohodnutý v zmluve o prístupe do sústavy a o distribúcii elektriny.
4. Zmluva o združenej dodávke elektriny- zmluva, ktorá sa uzatvára medzi dodávateľom elektriny a oprávneným odberateľom elektriny. Na základe tejto zmluvy sa dodávateľ elektriny zaväzuje pre oprávneného odberateľa elektriny zabezpečiť dodávku a distribúciu elektriny vrátane ostatných regulovaných služieb a prevzatie zodpovednosti za odchýlku oprávneného odberateľa elektriny (ďalej len „zmluva o združenej dodávke elektriny“). Odberné miesto odberateľa elektriny, na ktoré bola uzavretá zmluva o združenej dodávke elektriny, nemôže byť zásobované viacerými dodávateľmi elektriny.
5. Zmenový zoznam- zoznam slúžiaci na výmenu informácii v rámci procesov definovaných v tomto prevádzkovom poriadku, zabezpečuje jednotný komunikačný kanál pre účastníkov trhu s elektrinou. Jeho obsah a formát definuje PDS ako nezávislá inštitúcia vystupujúca v procesoch definovaných v tomto prevádzkovom poriadku.
6. Bilančná skupina- bilančnou skupinou je skupina účastníkov trhu s elektrinou a ich odberné miesta, za ktorú prevzal zodpovednosť za odchýlku ten istý subjekt zúčtovania; označuje sa identifikačným číslom subjektu zúčtovania.

III. Zmluvy

1. PDS využíva pri výkone svojej činnosti najmä tieto zmluvy:
 - zmluva o prístupe do distribučnej sústavy a o distribúcii elektriny,
 - zmluva o pripojení do distribučnej sústavy,
 - rámcová distribučná zmluva.Uvedené zmluvy sú typové a sú zverejnené na internetovej stránke PDS.
2. PDS je v odôvodnených prípadoch oprávnený uzavrieť aj iný typ zmluvy, ak jej uzavretie umožní lepší výkon práv a povinností účastníkov trhu s elektrinou. Takýto typ zmluvy nesmie odporovať obsahu a účelu všeobecne záväzných predpisov, najmä zákona o energetike a súvisiacim predpisom.
3. Zmluva o prístupe do distribučnej sústavy a o distribúcii elektriny - touto zmluvou sa zaväzuje PDS dopraviť za regulovanú cenu pre prevádzkovateľa inej distribučnej sústavy alebo oprávneného odberateľa elektriny dohodnuté množstvo elektriny vrátane služieb spojených s používaním prenosovej sústavy . Zmluva obsahuje najmä:
 - a) výšku rezervovanej kapacity (požadovaného príkonu),
 - b) spôsob prístupu prevádzkovateľa distribučnej sústavy k meraciemu zariadeniu a spôsob zisťovania údajov,
 - c) spôsob merania a stanovenie náhradných hodnôt,
 - d) cenu a spôsob platby za služby spojené s používaním distribučnej a prenosovej sústavy a odkaz na rozhodnutie úradu,
 - e) spôsob riešenia sporov,
 - f) začiatok účinnosti a dobu trvania zmluvy,

- g) podmienky odstúpenia od zmluvy a podmienky ukončenia prístupu do distribučnej sústavy.
4. Zmluvou o pripojení do distribučnej sústavy sa zaväzuje PDS pripojiť do distribučnej sústavy zariadenie výrobcu elektriny, prevádzkovateľa inej distribučnej sústavy alebo koncového odberateľa elektriny a umožniť dodávku elektriny. Výrobca elektriny, prevádzkovateľ inej distribučnej sústavy alebo koncový odberateľ elektriny sa zaväzuje uhradiť podiel na poplatku za pripojenie. Zmluva obsahuje najmä:
- a) maximálnu rezervovanú kapacitu pripojenia,
 - b) dohodnutú úroveň zabezpečenia a spoľahlivosti dodávky,
 - c) podmienky pripojenia zariadenia,
 - d) umiestnenie odberného zariadenia,
 - e) spôsob merania,
 - f) cenu za pripojenie a odkaz na rozhodnutie úradu,
 - g) termín a miesto pripojenia,
 - h) identifikácia odberného miesta (EIC kód) ,
 - i) rozsah a podmienky úhrady podielu nákladov na pripojenie,
 - j) dobu trvania zmluvy, podmienky odstúpenia od zmluvy a podmienky ukončenia pripojenia.
5. Rámcovou distribučnou zmluvou sa upravujú vzájomné práva a povinnosti medzi PDS a dodávateľom elektriny alebo obchodníkom s elektrinou, ktorý zásobuje odberateľov elektriny na vymedzenom území PDS. V prípade, že dodávateľ elektriny alebo obchodník s elektrinou uzatvoril s odberateľmi elektriny zmluvu o združenej dodávke, je predmetom rámcovej distribučnej zmluvy aj záväzok PDS zabezpečiť distribúciu do týchto odberných miest, a záväzok dodávateľa elektriny alebo obchodníka s elektrinou za distribúciu a ostatné služby súvisiace s distribúciou elektriny zaplatiť. Rámcovú distribučnú zmluvu musí s PDS uzavrieť každý dodávateľ elektriny alebo obchodník s elektrinou zásobujúci odberateľov elektriny na území PDS. Zmluva má písomnú formu a obsahuje najmä:
- a) označenie zmluvných strán,
 - b) spôsob identifikácie odberných miest zásobovaných dodávateľom elektriny alebo obchodníkom s elektrinou na vymedzenom území a ich priradenie do bilančnej skupiny dodávateľa elektriny alebo obchodníka s elektrinou,
 - c) podmienky distribúcie do odberných miest vrátane platobných podmienok,
 - d) podmienky výmeny dát medzi PDS a dodávateľom elektriny alebo obchodníkom s elektrinou,
 - e) spôsob priradenia typových diagramov odberu k jednotlivým odberným miestam s meraním typu C zásobovaných dodávateľom elektriny alebo obchodníkom s elektrinou na vymedzenom území.
6. Časť obsahu zmlúv sú vymedzené aj obchodnými podmienkami k jednotlivým zmluvám (viď bod IV. tohto Prevádzkového poriadku). Obsah jednotlivých zmlúv musí byť v súlade so zákonom o energetike a ostatnými všeobecne záväznými právnymi predpismi.
7. V zmysle vládneho nariadenia sa na jedno odberné miesto uzatvára iba jeden zmluvný vzťah upravujúci prístup do sústavy a distribúciu elektriny. Uvedené znamená, že na jedno odberné miesto sa uzatvára buď samostatná zmluva o prístupe do sústavy a o distribúcii elektriny, alebo je takéto odberné miesto pokryté rámcovou

distribučnou zmluvou medzi PDS a dodávateľom elektriny. Kombinácia oboch zmluvných režimov na jedno odberné miesto súčasne nie je prípustná.

IV. Obchodné podmienky

1. Obchodné podmienky k zmluvám, ktoré používa PDS pri svojej činnosti obsahujú najmä:
 - práva a povinnosti zmluvných strán,
 - spôsob merania elektriny a vykonávania odpočtov,
 - spôsob stanovenia ceny a spôsob úhrady platieb,
 - podmienky pre obmedzenie a prerušenie distribúcie elektriny,
 - pravidlá pre ukončenie zmluvného vzťahu,
 - ustanovenia o predchádzaní škodám,
 - pravidlá pre uplatňovanie reklamácií.
2. Obchodné podmienky k zmluve o prístupe do distribučnej sústavy a o distribúcii elektriny sú uvedené v prílohe číslo 1 tohto Prevádzkového poriadku
3. Obchodné podmienky k zmluve o pripojení do distribučnej sústavy sú uvedené v prílohe číslo 2 tohto Prevádzkového poriadku.
4. Obchodné podmienky k rámcovej distribučnej zmluve sú uvedené v prílohe číslo 3 tohto Prevádzkového poriadku.

V. Procesy

1. Popísané procesy, ktoré sú súčasťou prílohy číslo 4 tohto Prevádzkového poriadku, zabezpečujú plynulý priebeh procesov a informovanosť účastníkov trhu s elektrinou v rámci nasledovných prípadov:
 - proces zmeny dodávateľa elektriny: v tomto procese odberateľ elektriny mení dodávateľa elektriny, ktorý mu bude v budúcnosti dodávať elektrinu. Celý proces trvá 40 kalendárnych dní, pričom v jeho rámci dochádza k automatizovanej výmene informácií medzi jednotlivými zúčastnenými subjektami (pôvodný a nový dodávateľ elektriny, PDS), ktorú zabezpečuje PDS. PDS rovnako zabezpečuje v rámci tohto procesu uzatváranie zmlúv o pripojení ako i o prístupe do distribučnej sústavy a o distribúcii elektriny (respektíve rámcovú distribučnú zmluvu), ako aj montáž určeného meradla. Zmluvy o združenej dodávke elektriny však nie sú týmto procesom riešené, za tieto nesie zodpovednosť odberateľ elektriny (výpoveď u pôvodného dodávateľa elektriny, uzavretie novej zmluvy s novým dodávateľom elektriny). V rámci tohto procesu takisto dochádza k uzavretiu rámcovej distribučnej zmluvy medzi PDS a dodávateľom elektriny zásobujúcim odberné miesta na vymedzenom území PDS (ak ešte nebola doteraz uzatvorená).
 - prihlásenie odberných miest a odhlásenie odberných miest: popis týchto procesov slúži k tomu, aby ako PDS, tak aj dodávateľ elektriny boli vzájomne informovaní o všetkých zmenách týkajúcich sa jednotlivých odberných miest a aby došlo k jednoznačnému priradeniu odberných miest do bilančnej skupiny dodávateľa elektriny, respektíve aby PDS nemal vo svojom informačnom systéme priradené k dodávateľovi elektriny odberné miesta, ktoré tento už nezásobuje. Uvedené procesy takisto prebiehajú prostredníctvom automatizovanej výmeny dát (zmenových zoznamov).

- *prerušenie a ukončenie distribúcie*: v rámci týchto procesov dochádza k ukončeniu alebo prerušeniu distribúcie do odberného miesta odberateľa, pričom sa môže jednať o prerušenie alebo ukončenie distribúcie na podnet samotného odberateľa, PDS alebo na podnet dodávateľa elektriny.
2. Úplný proces zmeny dodávateľa elektriny a zmeny bilančnej skupiny ako aj ostatné procesy sú uvedené v prílohe číslo 4 tohto Prevádzkového poriadku.

VI. Bilančné skupiny a typové diagramy odberu

1. PDS zostaví obchodnú bilanciu z nameraných a vypočítaných hodnôt dodávok a odberov elektriny za predchádzajúci obchodný deň a odovzdá zúčtovateľovi odchýlok skutočné namerané hodnoty dodávky a odberu elektriny súhrnne za každý subjekt zúčtovania vrátane odberných miest účastníkov trhu s elektrinou, za ktoré subjekt zúčtovania prevzal zodpovednosť za odchýlku a ktoré sú pripojené do distribučnej sústavy PDS.
2. PDS zostaví obchodnú bilanciu za dodávku elektriny výrobcom elektriny do odberných miest s typom merania C (typy merania sú upravené v prílohe 8 tohto Prevádzkového poriadku) z náhradných hodnôt pre každú obchodnú hodinu dňa.
3. Výrobcovi elektriny sa typový diagram odberu nepriraduje.
4. Subjekt zúčtovania, ktorý je zodpovedný za odchýlku výrobcu elektriny s meraním typu C, oznamuje PDS najneskôr k 30. novembru kalendárneho roka predikciu ročného objemu výroby elektriny na prahu výroby pre nasledujúci rok. Takto určený objem výroby elektriny môže byť použitý pre zostavenie obchodnej bilancie z náhradných hodnôt pre každú obchodnú hodinu dňa.
5. Spôsob priradenia typového diagramu odberu podľa typu merania odberu elektriny, spôsobu vykurovania alebo doby a charakteru prevádzky a priebehu spotreby elektriny určuje a zverejňuje PDS na svojej internetovej stránke.
6. Výpočet náhradnej hodnoty odberu odberného miesta vychádzajúc z jemu priradeného typového diagramu odberu a postup stanovenia plánovanej ročnej spotreby elektriny pre výpočet náhradnej hodnoty odberu sa vykoná podľa metodiky prepočtu typových diagramov zverejnenej na internetovej stránke PDS.
7. Postup pri konečnom prepočte náhradných hodnôt za každý mesiac najneskôr do štrnástich mesiacov po jeho skončení pre odberné miesta podľa priradených typových diagramov odberu pre potreby konečného vyhodnotenia odchýlky sa uskutoční analogicky, avšak na základe dovtedy známej skutočnej ročnej spotreby odberného miesta.
8. Dodávateľ elektriny informuje PDS o plánovanej ročnej spotrebe odberného miesta s meraním typu C a o plánovanej mesačnej spotrebe a plánovanom priebehu spotreby odberného miesta s meraním typu B prvýkrát v rámci procesu zmeny dodávateľa elektriny alebo procesu nového pripojenia odberného miesta. Takto oznámený objem a/alebo priebeh spotreby elektriny odberného miesta je záväzný do ďalšieho odpočtu odberného miesta, resp. do ďalšej zmeny dodávateľa elektriny pre dané odberné miesto. PDS môže jednostranne prispôsobiť hodnoty v prípade výrazne nesprávneho odhadu spotreby dodávateľom elektriny.
9. Odberateľ elektriny s vlastnou zodpovednosťou za odchýlku informuje PDS o plánovanej ročnej spotrebe svojich odberných miest s meraním typu C alebo informuje PDS o plánovanej mesačnej spotrebe a plánovanom priebehu spotreby odberného miesta s meraním typu B prvýkrát v procese uzatvárania zmluvného vzťahu s PDS. Takto oznámený objem a/alebo priebeh spotreby elektriny odberného

miesta je záväzný do ďalšieho odpočtu odberného miesta, resp. do ďalšej zmeny bilančnej skupiny pre dané odberné miesto. PDS môže jednostranne prispôbiť hodnoty v prípade výrazne nesprávneho odhadu spotreby odberateľom elektriny.

10. Hodinové hodnoty odberu elektriny odberných miest s typom merania C sa od 1.1.2008 korigujú na hodnotu podielu na zvyškovom diagrame zaťaženia PDS úmerne veľkosti príslušného odberu. Do 31.12.2007 je koeficient prepočtu zaťaženia na zvyškový diagram distribučnej sústavy vo výške 1.
11. Podrobnosti týkajúce sa tvorby a aplikácie TDO sú publikované na internetovej stránke PDS.

VII. Odpočty a výmena dát

1. Meranie, odpočty a výmena dáta sú upravené v prílohe číslo 8 tohto Prevádzkového poriadku.
2. PDS poskytuje merané a náhradné hodnoty zúčtovateľovi odchýlok v zmysle nariadenia vlády.
3. Technická špecifikácia pre výmenu dát medzi PDS a účastníkmi trhu na jeho vymedzenom území je zverejnená na internetovej stránke PDS.

Príloha číslo 1 k Prevádzkovému poriadku spoločnosti Východoslovenská distribučná a.s.

Obchodné podmienky k zmluve o prístupe do distribučnej sústavy a o distribúcii elektriny

I. Úvodné ustanovenia

1. Obchodné podmienky k zmluve o prístupe do distribučnej sústavy a o distribúcii elektriny tvoria neoddeliteľnú súčasť Prevádzkového poriadku PDS.
2. Súčasťou tejto prílohy sú Obchodné podmienky k zmluve o prístupe do distribučnej sústavy a o distribúcii elektriny oprávneným odberateľom s mesačným vyúčtovaním (bod II. tejto prílohy) a Obchodné podmienky k zmluve o prístupe do distribučnej sústavy a o distribúcii elektriny oprávneným odberateľom s ročným vyúčtovaním (bod III. tejto prílohy).
3. V zmysle § 29 ods.2 písmeno a) zákona o energetike je oprávnený odberateľ, ktorý uzatvára samostatnú zmluvu o prístupe do sústavy a o distribúcii elektriny, povinný uzatvoriť zmluvu o zúčtovaní odchýlok so zúčtovateľom odchýlok. V prípade, že oprávnený odberateľ nepreukáže uzatvorenie zmluvy so zúčtovateľom odchýlok, má PDS právo odmietnuť uzatvorenie zmluvy o prístupe do sústavy a o distribúcii elektriny.

II. Obchodné podmienky k zmluve o prístupe do distribučnej sústavy a o distribúcii elektriny oprávneným odberateľom elektriny s mesačným vyúčtovaním (ďalej len „Obchodné podmienky“)

§ 1 VŠEOBECNÉ USTANOVENIA

1. Obchodné podmienky upravujú v zmysle § 273 zákona č. 513/1991 Z. z. Obchodný zákonník v znení neskorších predpisov (ďalej len „Obchodný zákonník“), zákona o energetike a zákona o regulácii, ako i v zmysle právnych predpisov vydaných na ich základe, vzťahy medzi PDS a odberateľom elektriny vznikajúce pri distribúcii elektriny.
2. V prípade, že výrobca elektriny odoberá elektrinu zo sústavy, má postavenie odberateľa elektriny a má v primeranom rozsahu práva a povinnosti odberateľa elektriny.

§ 2 PRÁVA A POVINNOSTI PDS

1. PDS sa zaväzuje zabezpečiť distribúciu elektriny vo výške rezervovanej kapacity (dohodnutého príkonu), s výnimkou, ak tomu bránia okolnosti nezávislé na vôli PDS. PDS sa zaväzuje zabezpečiť na požiadanie odberateľa aj ostatné služby súvisiace s distribúciou elektriny v zmysle cenníka zverejneného na internetovej stránke PDS.
2. Rezervovaná kapacita (požadovaný príkon) dohodnutá v zmluve o prístupe do distribučnej sústavy a o distribúcii elektriny (ďalej len „zmluva“) predstavuje ten dohodnutý podiel na maximálnej rezervovanej kapacite pripojenia, ktorý je k dispozícii na fyzickú distribúciu elektriny do miesta odberu odberateľa elektriny.

3. Zmena dohodnutej rezervovanej kapacity (požadovaného príkonu) si vyžaduje osobitné dojednania.
4. V prípade prekročenia rezervovanej kapacity (dohodnutého príkonu) má PDS právo účtovať za každý takto prekročený kW rezervovanej kapacity (príkonu) tarifu formou prirážky v zmysle rozhodnutia úradu za prístup do distribučnej sústavy a distribúciu elektriny (ďalej len „rozhodnutie úradu“).
5. Ak je distribúcia elektriny zabezpečovaná cez zariadenie, ktoré nie je vo vlastníctve PDS, nezodpovedá PDS za škodu, prípadne ušlý zisk pri prerušení distribúcie elektriny prípadne znížení jej kvality z dôvodu poruchy na tomto zariadení.

§ 3 POVINNOSTI ODBERATEĽA ELEKTRINY

1. Odberateľ elektriny a výrobca elektriny sa zaväzuje dodržiavať dohodnutú rezervovanú kapacitu (požadovaný príkon) a dodržiavať podmienky pripojenia stanovené príslušnými právnymi predpismi.
2. Predpokladom pre uzavretie zmluvy je uzavretie zmluvy o pripojení do distribučnej sústavy a splnenie všetkých v zmluve o pripojení do distribučnej sústavy (ďalej len „zmluva o pripojení“) uvedených podmienok.
3. V prípade odberateľa elektriny alebo výrobcu elektriny, ktorý je napojený na zariadenie PDS prostredníctvom iného zariadenia, ktoré nie je vo vlastníctve PDS, je podmienkou uzatvorenia zmluvy preukázanie súhlasu vlastníka daného zariadenia s tým, že odberateľovi elektriny bude distribuovaná elektrina cez jeho zariadenie. Uvedené neplatí, ak má vlastník predmetného zariadenia uzavretú s PDS zmluvu o pripojení; v takomto prípade musí odberateľ elektriny preukázať súhlas vlastníka daného zariadenia s pripojením odberateľa na jeho zariadenie.
4. Odberateľ elektriny a výrobca elektriny s mesačným vyúčtovaním si objednáva na obdobie príslušného roka hodnotu jeho rezervovanej kapacity (požadovaného príkonu). Dohodnutá rezervovaná kapacita (požadovaný príkon) je uvedená v zmluve.
5. Odberateľ elektriny a výrobca elektriny sa zaväzuje oznámiť na požiadanie PDS predpokladanú výšku rezervovanej kapacity na nasledujúci kalendárny rok.
6. Odberateľ elektriny a výrobca elektriny sa zaväzuje udržiavať svoje odberné zariadenie v stave, ktorý zodpovedá príslušným technickým normám a platným právnym predpisom.
7. Pri zmenách nainštalovaných spotrebičov v rámci platného dohodnutého príkonu sa odberateľ elektriny a výrobca elektriny zaväzuje konzultovať s PDS pripojenie spotrebičov, u ktorých je predpoklad ovplyvnenia distribučnej sústavy v neprospech ostatných odberateľov elektriny v rozsahu, ktorý prekračuje dovolené hranice stanovené platnými technickými normami. Ide hlavne o spotrebiče s jednorázovou, kolísavou, alebo nelineárnou časovo meniacou sa charakteristikou odberu elektriny, motorov s ťažkým rozbehom, spotrebiče s kolísavým odberom elektriny alebo s čiastočným zapínaním a o zväracie prístroje.
8. Podmienky pripojenia vlastného zdroja elektrickej energie je odberateľ elektriny povinný vždy prejednať s PDS.
9. Úmyselné zabránenie alebo vytváranie iných prekážok prístupu k určenému meradlu alebo k nemeraným častiam na odbernom mieste sa považuje za podstatné porušenie zmluvy.

10. Odberateľ elektriny a výrobca elektriny je povinný zabezpečiť súhlas vlastníka nehnuteľnosti pre vstup na dotknuté pozemky a do cudzích objektov v rozsahu a spôsobom nevyhnutným pre výkon odpočtu určeného meradla.
11. Zmluvné strany sa zaväzujú postupovať v prípade hroziaceho alebo existujúceho stavu núdze podľa príslušných právnych predpisov.

§ 4 MERANIE ELEKTRINY A VYKONÁVANIE ODPOČTOV

1. Meranie elektriny a vykonávanie odpočtov sú upravené v prílohe číslo 8 tohto Prevádzkového poriadku. .

§ 5 CENY A SPOSOB ÚHRADY PLATIEB

1. Tarifu za distribúciu elektriny, tarifu za distribučné straty, tarifu za prístup do distribučnej sústavy, ako aj ostatné regulované tarify (napríklad tarifa za prenos elektriny, tarifa za systémové služby, tarifa za prevádzkovanie systému) bude PDS účtovať odberateľovi elektriny a výrobcovi elektriny podľa platných a účinných rozhodnutí úradu. V prípade zmeny cenového rozhodnutia úradu počas platnosti zmluvy bude PDS fakturovať odberateľom elektriny a výrobcom elektriny novú tarifu odo dňa účinnosti rozhodnutia úradu, ktorým došlo k úprave tarify.
2. K tarifám bude pripočítaná DPH podľa platných právnych predpisov.
3. Tarifa v členení podľa odseku 1 sa účtuje mesačnými faktúrami za obdobie, ktoré je vymedzené kalendárnym mesiacom.
4. Cyklus preddavkových platieb (záloh): 3-krát za fakturačný cyklus (5., 15., 25. v mesiaci) v celkovej výške 80% z predpokladanej fakturácie za príslušný mesiac.
5. Platenie za distribúciu elektriny sa bude vykonávať formou platenia preddavkových platieb (záloh) v dohodnutej výške. Každá preddavková platba predstavuje jednu tretinu z 80% predpokladanej mesačnej platby odberateľa elektriny za rezervované kapacity (požadované príkony) a predpokladanú spotrebu všetkých odberných miest s mesačným vyúčtovaním odberateľa elektriny na území PDS. Zaplatené zálohy sú odpočítané v mesačnom vyúčtovaní. Rozdiel medzi zálohou a celkovou vyúčtovanou čiastkou je vyrovnaný na základe vystavenej faktúry s tým, že doplatok uhradí odberateľ elektriny v termíne splatnosti tak, aby bol v deň splatnosti pripísaný na účet PDS. Prípadné preplatky vráti PDS odberateľovi elektriny bezhotovostným prevodom na jeho účet v lehote splatnosti dohodnutej v zmluve.
6. Položky z cenníka služieb (napríklad mimoriadny odpočet, výmena meradla) zverejneného na internetovej stránke PDS bude PDS fakturovať odberateľovi po skončení kalendárneho mesiaca súhrne za všetky úkony vykonané na žiadosť odberateľa.
7. Faktúry sa uhrádzajú podľa dátumu splatnosti uvedenom na faktúre. Zaplatením sa rozumie pripísanie celej fakturovanej čiastky na účet PDS, resp. odberateľa elektriny uvedený na faktúre.
8. Ak prípadne deň splatnosti platby na deň pracovného voľna alebo na deň pracovného pokoja, je dňom splatnosti najbližší nasledujúci pracovný deň.
9. O výške záloh za distribúciu na nasledujúce obdobie je odberateľ elektriny informovaný na každej mesačnej faktúre alebo iným dohodnutým spôsobom.
10. Za každý začatý deň omeškania splatnej platby (zálohová platba, faktúra) je PDS oprávnený fakturovať úrok z omeškania z dlžnej čiastky. Výška úroku z omeškania za

každý deň omeškania je 0,03% z dlžnej čiastky. Splatnosť úroku z omeškania je rovnaká ako splatnosť faktúry uvedená v zmluve.

11. Počet dní omeškania v prípade neskorej úhrady zálohy sa počíta od dátumu splatnosti zálohy do dátumu jej úhrady, najdlhšie však do dátumu splatnosti faktúry za obdobie, ktorého sa záloha týkala.
12. Všetky platby sa uskutočňujú bezhotovostne, buď inkasom z bankového účtu odberateľa elektriny alebo príkazom k úhrade v prospech PDS, na číslo účtu uvedené na mesačnej faktúre, ak sa odberateľ elektriny nedohodne s PDS inak. V prípade, že faktúra nebude obsahovať číslo účtu, je odberateľ elektriny povinný uskutočniť platbu na číslo účtu PDS uvedené v zmluve. Spôsob platby je dohodnutý v zmluve.
13. V bankovom styku budú používané variabilné symboly uvedené na príslušnej faktúre. Konštantné symboly budú používané podľa platných bankových pravidiel.
14. Pokiaľ odberateľ elektriny poukáže platbu s nesprávnym variabilným alebo konštantným symbolom, alebo ju poukáže na iný bankový účet PDS ako je uvedený na faktúre, je PDS oprávnený mu platbu vrátiť ako neidentifikovateľnú a účtovať mu úrok z omeškania za oneskorené platenie od dátumu vrátenia neidentifikovateľnej platby až do obdržania správne poukázanej platby.
15. Adresa pre zasielanie faktúr je dohodnutá v zmluve.
16. Na platby za distribúciu elektriny do odberných miest jedného odberateľa elektriny, ktoré majú rovnaké bankové spojenie, môže vyhotoviť PDS po dohode s odberateľom elektriny zlúčenú faktúru.
17. V prípade, že je odberateľ elektriny v omeškaní so zmluvne dohodnutou platbou, PDS má povinnosť zaslať mu upomienku s výzvou na zaplatenie. Poplatok za upomienku v zmysle platného cenníka uhrádza odberateľ elektriny. V prípade neuhradenia dlžnej sumy v lehote uvedenej v upomienke je PDS oprávnený v zmysle zákona o energetike prerušiť distribúciu do odberných miest odberateľa elektriny.
18. V prípade, že je odberateľ v omeškaní, PDS má právo jeho platbu započítať najprv na najskôr splatné úroky z omeškania, sankčné poplatky, poplatok za upomienku a až potom na najskôr splatnú istinu, a to bez ohľadu na to, že odberateľ určí, ktorý záväzok plní.

§ 6 OBMEDZENIE A PRERUŠENIE DISTRIBÚCIE

1. PDS má právo obmedziť alebo prerušiť distribúciu elektriny v prípadoch uvedených v § 24 ods. (1) písm. e) zákona o energetike.
2. Postup pri prerušovaní alebo obmedzovaní distribúcie je uvedený v prílohe číslo 4 tohto Prevádzkového poriadku.

§ 7 UKONČENIE A ZÁNİK ZMLUVY

1. Ak je zmluva uzatvorená na dobu určitú, zaniká uplynutím lehoty na ktorú bola uzatvorená.
2. Zmluva môže byť ukončená dohodou zmluvných strán.
3. Zmluva môže byť ukončená ukončením odberu elektriny zo strany odberateľa elektriny v odbernom mieste (zánik odberného miesta alebo odhlásenie odberateľa

elektriny v odbernom mieste). Ukončenie odberu je možné ku ktorémukoľvek dňu v mesiaci, za predpokladu, že plánované ukončenie odberu oznámi odberateľ elektriny PDS najneskôr 10 dní vopred. V prípade, že odberateľ elektriny neoznámi plánované ukončenie odberu v uvedenej lehote, k ukončeniu odberu dôjde až odčítaním elektromera v danom odbernom mieste, ktoré je PDS povinný zabezpečiť v lehote desiatich dní od oznámenia odberateľa elektriny o ukončení odberu. Podrobnosti o postupe pri ukončení odberu sú uvedené v prílohe číslo 4 v Prevádzkovom poriadku PDS.

4. V prípade podstatného porušenia zmluvy zo strany odberateľa elektriny, najmä v prípade, že odberateľ elektriny je v omeškaní so zaplatením zmluvne dohodnutej platby za distribúciu, a túto neuhradil ani v dodatočnej lehote určenej PDS, alebo v prípade, že odberateľ elektriny svojím odberom ohrozuje bezpečnosť, spoľahlivosť alebo kvalitu dodávky elektriny, alebo negatívne ovplyvňuje distribučnú sústavu v rozsahu, ktoré presahujú dovolené hranice, je PDS oprávnený odstúpiť od zmluvy. Odstúpenie od zmluvy je účinné dňom jeho doručenia odberateľovi elektriny.
5. V prípade podstatného porušenia zmluvy zo strany PDS môže odberateľ elektriny od zmluvy odstúpiť. Odstúpenie od zmluvy je účinné dňom jeho doručenia PDS.
6. Zmluva stráca platnosť aj ukončením zmluvy o pripojení odberateľa elektriny do distribučnej sústavy.
7. Odberateľ elektriny je oprávnený vypovedať zmluvu, aj keď bola uzavretá na dobu určitú, bez uvedenia dôvodu, s výpovednou lehotou jeden mesiac. Výpovedná lehota začína plynúť prvým dňom v mesiaci nasledujúcom po mesiaci, v ktorom bola výpoveď doručená. Týmto nie sú dotknuté lehoty týkajúce sa zmeny dodávateľa elektriny upravené v osobitných právnych predpisoch.
8. Ak je odberateľ elektriny pripojený k zariadeniu PDS prostredníctvom zariadenia, ktoré nie je vo vlastníctve PDS, zaniká zmluva aj ukončením odberu elektriny vlastníka predmetného zariadenia (zrušenie odberného miesta), a v prípade, že vlastník predmetného zariadenia nemá uzavretú s PDS zmluvu o pripojení, aj zmenou vlastníka predmetného zariadenia. O ukončení odberu vlastníka zariadenia alebo o zmene vlastníka zariadenia je povinný PDS dotknutých odberateľov elektriny vopred informovať a zároveň ich vyzvať, aby v tejto lehote vykonali opatrenia, ktoré by zabránili ukončeniu platnosti zmlúv o distribúcii, najmä aby odkúpili alebo prenajali zariadenie od vlastníka zariadenia v prípade ukončenia odberu vlastníka zariadenia, alebo aby si upravili svoje zmluvné vzťahy s novým vlastníkom zariadenia. V prípade, ak tak odberatelia elektriny vo vyššie spomenutej lehote neurobia, zmluvy o distribúcii s dotknutými odberateľmi elektriny zanikajú.

§ 8 PREDCHÁDZANIE ŠKODÁM

1. Zmluvné strany sa zaväzujú navzájom sa informovať o všetkých skutočnostiach, ktorých sú si vedomí, že by mohli viesť ku škodám a usilovať sa o odvrátenie hroziacich škôd.
2. Zmluvné strany sú zbavené zodpovednosti za čiastočné alebo úplné neplnenie povinností vyplývajúcich zo zmluvy o distribúcii, a to v prípadoch, keď toto neplnenie bolo výsledkom okolností vylučujúcich zodpovednosť v zmysle § 374 Obchodného zákonníka, alebo za podmienok vyplývajúcich z platných právnych predpisov.

3. Za okolnosti vylučujúce zodpovednosť je považovaná prekážka, ktorá nastala po uzavretí zmluvy nezávisle na vôli jednej zo zmluvných strán a bráni jej v plnení povinností, ak sa nedá rozumne predpokladať, že by túto prekážku, alebo jej následky odvrátila. Strana dotknutá okolnosťami vylučujúcimi jej zodpovednosť, je povinná o týchto okolnostiach bezodkladne písomne informovať druhú zmluvnú stranu a vyzvať ju k rokovaniu. Na požiadanie predloží zmluvná strana, odvolávajúca sa na okolnosti vylučujúce zodpovednosť, druhej zmluvnej strane dôveryhodný dôkaz o takejto skutočnosti. Pokiaľ sa zmluvné strany nedohodnú inak, pokračujú po vzniku okolností vylučujúcich zodpovednosť v plnení svojich záväzkov podľa tejto zmluvy, pokiaľ je to rozumne možné a budú hľadať iné alternatívne prostriedky pre plnenie zmluvy, ktorým nebránia okolnosti vylučujúce zodpovednosť.

§ 9 REKLAMÁCIE

Reklamačný poriadok je upravený v prílohe číslo 7 tohto Prevádzkového poriadku.

§ 10 PRECHODNÉ A ZÁVEREČNÉ USTANOVENIA

1. Zmluvné strany sa zaväzujú, že budú chrániť a utajovať pred tretími osobami dôverné informácie. Žiadna zo zmluvných strán bez písomného súhlasu druhej zmluvnej strany neposkytne informácie o obsahu zmluvy s výnimkou verejne publikovaných informácií, a to ani v čiastkovom rozsahu tretej strane s výnimkou osôb ovládajúcich a osôb ovládaných rovnakou ovládajúcou osobou. Rovnakým spôsobom budú strany chrániť dôverné informácie a skutočnosti tvoriace obchodné tajomstvo tretej osoby, ktoré boli touto treťou stranou niektorej zo zmluvných strán poskytnuté s dovoľením ich ďalšieho použitia. Zväzok ochrany utajenia trvá po celú dobu trvania skutočností tvoriacich obchodné tajomstvo alebo trvania záujmu chránenia dôverných informácií. Týmto nie je dotknutá povinnosť poskytovať informácie podľa osobitných predpisov, najmä oznamovanie meraných hodnôt dodávateľom elektriny, zúčtovateľovi odchýlok a podobne.
2. PDS je povinný zachovávať dôvernosť informácií v zmysle § 68 zákona o energetike.
3. Právne vzťahy zmluvných strán, ktoré nie sú upravené v týchto obchodných podmienkach, sa riadia právnymi predpismi Slovenskej republiky.
4. Zmluva môže byť menená a doplňovaná len písomnými dodatkami podpísanými k tomu oprávnenými zástupcami zmluvných strán. K návrhu dodatku sú strany povinné vyjadriť sa do 30 dní od jeho doručenia. Po túto dobu je návrhom dodatku viazaná strana, ktorá ho odoslala.
5. Prílohy k zmluve sa môžu meniť buď nahradením celej prílohy, alebo v prípade, že sa príloha člení na viacero častí, nahradením časti prílohy. Pri každej zmene musí byť jasne vyznačená platnosť a účinnosť novej prílohy, resp. časti prílohy a musí byť podpísaná zástupcami zmluvných strán. Nahradením časti prílohy ostáva platnosť a účinnosť ostatných častí v danej prílohe nedotknutá. Tento odsek neplatí pre zmenu cenníka za distribúciu a obchodných podmienok, ktoré sú menené platným a účinným rozhodnutím úradu.

6. Zmluvné strany sa zaväzujú prijať všetky potrebné opatrenia pre konkrétne riešenie akýchkoľvek nezhôd a sporov, ktoré môžu vzniknúť z plnenia zmluvy alebo týchto obchodných podmienok, alebo v súvislosti s nimi. Rozpory vzniknuté z neplnenia dohodnutých podmienok budú riešené pokusom o zmier zástupcami oboch strán. V prípade, že nedôjde k zmieru, bude takýto spor predložený na rozhodnutie miestne a vecne príslušnému súdu. Týmto nie sú dotknuté ustanovenia týchto obchodných podmienok týkajúce sa ukončenia a zánik zmluvy.
7. Tieto Obchodné podmienky zabezpečujú jednotný a nediskriminačný prístup PDS ku všetkým účastníkom trhu s elektrinou. Odchýliť sa od týchto Obchodných podmienok je možné iba na základe zmluvy a iba v tých ustanoveniach, ktorých zmena nebude odporovať obsahu a účelu tohto Prevádzkového poriadku.
8. Ak sú alebo sa stanú niektoré ustanovenia zmluvy alebo týchto obchodných podmienok neúčinné alebo nerealizovateľné, ostávajú ostatné ustanovenia týmto nedotknuté. Zmluvné strany v takomto prípade nahradia neúčinné alebo nerealizovateľné ustanovenie iným ustanovením, ktoré sa mu obsahom a účelom čo možno najviac vyrovná.

III. Obchodné podmienky k zmluve o prístupe do distribučnej sústavy a o distribúcii elektriny oprávneným odberateľom elektriny s ročným vyúčtovaním (ďalej len „Obchodné podmienky“)

§ 1 VŠEOBECNÉ USTANOVENIA

1. Obchodné podmienky upravujú v zmysle § 273 Obchodného zákonníka, zákona o energetike a zákona o regulácii ako i v zmysle právnych predpisov vydaných na ich základe, vzťahy medzi PDS a odberateľom elektriny vznikajúce pri poskytovaní distribúcie.
2. V prípade, že výrobca elektriny odoberá elektrinu zo sústavy, má postavenie odberateľa elektriny a má v primeranom rozsahu práva a povinnosti odberateľa elektriny.

§ 2 PRÁVA A POVINNOSTI PDS

1. PDS sa zaväzuje zabezpečiť distribúciu elektriny vo výške rezervovanej kapacity (požadovaného príkonu) s výnimkou, ak tomu bránia okolnosti nezávislé na vôli PDS. PDS sa zaväzuje zabezpečiť na požiadanie odberateľa aj ostatné služby súvisiace s distribúciou elektriny v zmysle cenníka zverejneného na internetovej stránke PDS.
2. Rezervovaná kapacita (požadovaný príkon) dohodnutá v zmluve predstavuje ten dohodnutý podiel na maximálnej rezervovanej kapacite pripojenia, ktorý je k dispozícii na fyzickú distribúciu elektriny do miesta odberu odberateľa elektriny.
3. Zmena dohodnutej rezervovanej kapacity (požadovaného príkonu) si vyžaduje osobitné dojednania.
4. Ak je distribúcia elektriny zabezpečovaná cez zariadenie, ktoré nie je vo vlastníctve PDS, nezodpovedá PDS za škodu, prípadne ušlý zisk pri prerušení distribúcie elektriny prípadne znížení jej kvality z dôvodu poruchy na tomto zariadení.

§ 3 POVINNOSTI ODBERATEĽA ELEKTRINY

1. Odberateľ elektriny a výrobca elektriny sa zaväzuje dodržiavať dohodnutú rezervovanú kapacitu (požadovaný príkon) a dodržiavať podmienky pripojenia stanovené príslušnými právnymi predpismi.
2. Odberateľ elektriny a výrobca elektriny sa zaväzuje oznámiť na požiadanie PDS predpokladanú výšku rezervovanej kapacity na nasledujúci kalendárny rok.
3. Predpokladom pre uzavretie zmluvy je uzavretie zmluvy o pripojení a splnenie všetkých podmienok uvedených v zmluve o pripojení.
4. V prípade odberateľa elektriny alebo výrobcu elektriny, ktorý je napojený na zariadenie PDS prostredníctvom iného zariadenia, ktoré nie je vo vlastníctve PDS, je podmienkou uzatvorenia zmluvy preukázanie súhlasu vlastníka daného zariadenia s tým, že odberateľovi elektriny bude distribuovaná elektrina cez jeho zariadenie. Uvedené neplatí, ak má vlastník predmetného zariadenia uzavretú s PDS zmluvu o pripojení; v takomto prípade musí odberateľ elektriny preukázať súhlas vlastníka daného zariadenia s pripojením odberateľa na jeho zariadenie.
5. Odberateľ elektriny a výrobca elektriny sa zaväzuje udržiavať svoje odberné zariadenie v stave, ktorý zodpovedá príslušným technickým normám a platným právnym predpisom.
6. Pri zmenách nainštalovaných spotrebičov v rámci platného dohodnutého príkonu sa odberateľ elektriny a výrobca elektriny zaväzuje konzultovať s PDS pripojenie spotrebičov, u ktorých je predpoklad ovplyvnenia distribučnej sústavy v neprospech ostatných odberateľov elektriny v rozsahu, ktorý prekračuje dovolené hranice stanovené platnými technickými normami. Ide hlavne o spotrebiče s jednorázovou, kolísavou, alebo nelineárnou časovo meniacou sa charakteristikou odberu elektriny, motorov s ťažkým rozbehom, spotrebič s kolísavým odberom elektriny alebo s čiastočným zapínaním a o zvracie prístroje.
7. Podmienky pripojenia vlastného zdroja elektrickej energie je odberateľ elektriny povinný vždy prejednať s PDS.
8. Úmyselné zabránenie alebo vytváranie iných prekážok prístupu k určenému meradlu alebo k nemeraným častiam na odbernom mieste sa považuje za podstatné porušenie zmluvy.
9. Odberateľ elektriny a výrobca elektriny je povinný zabezpečiť súhlas vlastníka nehnuteľnosti pre vstup na dotknuté pozemky a do cudzích objektov v rozsahu a spôsobom nevyhnutným pre výkon odpočtu určeného meradla.
10. Zmluvné strany sa zaväzujú postupovať v prípade hroziaceho alebo existujúceho stavu núdze podľa príslušných právných predpisov.
11. V prípade, že na odbernom mieste odberateľa s ročným vyúčtovaním dôjde ku výmene meradla, a nové meradlo umožňuje mesačné vyúčtovanie, je odberateľ elektriny povinný na vyzvanie PDS uzatvoriť zmluvu o prístupe do sústavy a distribúcii elektriny pre odberateľov s mesačným vyúčtovaním.

§ 4 MERANIE ELEKTRINY A VYKONÁVANIE ODPOČTOV

1. Meranie elektriny a vykonávanie odpočtov sú upravené v prílohe číslo 8 tohto Prevádzkového poriadku.

§ 5 CENY A SPOSOB ÚHRADY PLATIEB

1. Tarifu za distribúciu elektriny, tarifu za distribučné straty, tarifu za prístup do distribučnej sústavy, ako aj ostatné regulované tarify (napríklad tarifa za prenos elektriny, tarifa za systémové služby, tarifa za prevádzkovanie systému) bude PDS účtovať odberateľovi elektriny a výrobcovi elektriny podľa platných a účinných cenových rozhodnutí úradu. V prípade zmeny cenového rozhodnutia úradu počas platnosti zmluvy bude PDS fakturovať odberateľom elektriny novú tarifu odo dňa účinnosti rozhodnutia úradu, ktorým došlo k úprave tarify.
2. K tarifám bude pripočítaná DPH podľa platných právnych predpisov.
3. Tarifa v členení podľa odseku 1 sa účtuje ročnou faktúrou za obdobie, ktoré je vymedzené obdobím 12- tich po sebe idúcich mesiacov.
4. Cyklus faktúr za opakované zdaniteľné plnenie (záloh) je mesačný, ku 15-mu dňu v mesiaci.
5. Platenie za distribúciu elektriny sa bude vykonávať formou platenia záloh (faktúry za opakované plnenie) v dohodnutej výške. Každá záloha predstavuje 80% jednej jedenástiny predpokladanej ročnej platby odberateľa elektriny za požadované príkony a predpokladanú spotrebu všetkých odberných miest s ročným vyúčtovaním odberateľa elektriny na území PDS . Zaplatené čiastky z faktúr za opakované plnenie sú odpočítané v ročnom vyúčtovaní. Rozdiel medzi zaplatenými čiastkami a celkovou vyúčtovanou čiastkou je zohľadnený vo vystavenej faktúre po skončení fakturačného cyklu s tým, že doplatok uhradí odberateľ elektriny v termíne splatnosti tak, aby bol v deň splatnosti pripísaný na účet PDS. Prípadné preplatky vráti PDS odberateľovi elektriny bezhotovostným prevodom na jeho účet v lehote splatnosti dohodnutej v zmluve.
6. Položky z cenníka služieb (napríklad mimoriadny odpočet, výmena meradla) zverejneného na internetovej stránke PDS bude PDS fakturovať odberateľovi po skončení kalendárneho mesiaca súhrne za všetky úkony vykonané na žiadosť odberateľa.
7. Faktúry sa uhrádzajú podľa dátumu splatnosti uvedenom na faktúre. Zaplatením sa rozumie pripísanie celej fakturovanej čiastky na účet PDS, resp. odberateľa elektriny uvedený na faktúre.
8. Ak prípadne deň splatnosti platby na deň pracovného voľna alebo na deň pracovného pokoja, je dňom splatnosti najbližší nasledujúci pracovný deň.
9. O zmene výšky fakturovaných čiastok za distribúciu na nasledujúce obdobie bude odberateľ elektriny informovaný súčasne s faktúrou za predchádzajúce obdobie.
10. Za každý začatý deň omeškania splatnej platby (zálohová platba, faktúra) je PDS oprávnený fakturovať úrok z omeškania z dlžnej čiastky. Výška úroku z omeškania za každý deň omeškania je 0,03% z dlžnej čiastky. Splatosť úroku z omeškania je rovnaká ako splatosť faktúry uvedená v zmluve.
11. Počet dní omeškania v prípade neskorej úhrady faktúr za opakované plnenie sa počíta od dátumu splatnosti uvedeného na faktúre za opakované plnenie do dátumu jej úhrady (pripísanie na účet PDS), najdlhšie však do dátumu splatnosti faktúry vystavenej po skončení fakturačného cyklu.

12. Všetky platby sa uskutočňujú bezhotovostne, buď inkasom z bankového účtu odberateľa elektriny alebo príkazom k úhrade v prospech PDS, na číslo účtu uvedené na mesačnej faktúre, ak sa odberateľ elektriny nedohodne s PDS inak. V prípade, že faktúra nebude obsahovať číslo účtu, je odberateľ elektriny povinný uskutočniť platbu na číslo účtu PDS uvedeného v zmluve. Spôsob platby je dohodnutý v zmluve.
13. V bankovom styku budú používané variabilné symboly uvedené na príslušnej faktúre. Konštantné symboly budú používané podľa platných bankových pravidiel.
14. Pokiaľ odberateľ elektriny poukáže platbu s nesprávnym variabilným alebo konštantným symbolom, alebo ju poukáže na iný bankový účet PDS ako je uvedený na faktúre, je PDS oprávnený mu platbu vrátiť ako neidentifikovateľnú a účtovať mu úrok z omeškania za oneskorené platenie od dátumu vrátenia neidentifikovateľnej platby až do obdržania správne poukázanej platby.
15. Adresa pre zasielanie faktúr je dohodnutá v zmluve.
16. Na platby za distribúciu elektriny do odberných miest jedného odberateľa elektriny, ktoré majú rovnaké bankové spojenie, môže vyhotoviť PDS po dohode s odberateľom elektriny zlúčenú faktúru.
17. V prípade, že je odberateľ elektriny v omeškaní so zmluvne dohodnutou platbou, PDS má povinnosť zaslať mu upomienku s výzvou na zaplatenie. Poplatok za upomienku v zmysle platného cenníka uhrádza odberateľ elektriny. V prípade neuhradenia dlžnej sumy v lehote uvedenej v upomienke je PDS oprávnený v zmysle zákona o energetike prerušiť distribúciu do odberných miest odberateľa elektriny.
18. V prípade, že je odberateľ v omeškaní, PDS má právo jeho platbu započítať najprv na najskôr splatné úroky z omeškania, sankčné poplatky, poplatok za upomienku a až potom na najskôr splatnú istinu, a to bez ohľadu na to, že odberateľ určí, ktorý záväzok plní.

§ 6 OBMEDZENIE A PRERUŠENIE DISTRIBÚCIE

1. PDS má právo obmedziť alebo prerušiť distribúciu elektriny v prípadoch uvedených v § 24 ods. (1) písm. e) zákona o energetike .
2. Postup pri prerušovaní alebo obmedzovaní distribúcie je uvedený v prílohe číslo 4 tohto Prevádzkového poriadku

§ 7 UKONČENIE A ZÁNİK ZMLUVY

1. Ak je zmluva uzatvorená na dobu určitú, zaniká uplynutím lehoty, na ktorú bola uzatvorená.
2. Zmluva môže byť ukončená dohodou zmluvných strán.
3. Zmluva môže byť ukončená ukončením odberu elektriny zo strany odberateľa elektriny v odbernom mieste (zánik odberného miesta alebo odhlásenie odberateľa elektriny v odbernom mieste). Ukončenie odberu je možné ku ktorémukoľvek dňu v mesiaci, za predpokladu, že plánované ukončenie odberu oznámi odberateľ elektriny PDS najneskôr 10 dní vopred. V prípade, že odberateľ elektriny neoznámi plánované ukončenie odberu v uvedenej lehote, k ukončeniu odberu dôjde až odčítaním elektromera v danom odbernom mieste, ktoré je PDS povinný zabezpečiť v lehote desiatich dní od oznámenia odberateľa elektriny o ukončení odberu. Podrobnosti o postupe pri ukončení odberu sú uvedené v prílohe číslo 4 Prevádzkového poriadku PDS.

4. V prípade podstatného porušenia zmluvy zo strany odberateľa elektriny, najmä v prípade, že odberateľ elektriny je v omeškaní so zaplatením zmluvne dohodnutej platby za distribúciu, a túto neuhradil ani v dodatočnej lehote určenej PDS, alebo v prípade, že odberateľ elektriny svojím odberom ohrozuje bezpečnosť, spoľahlivosť alebo kvalitu dodávky elektriny, alebo negatívne ovplyvňuje distribučnú sústavu v rozsahu, ktoré presahujú dovolené hranice je PDS oprávnený odstúpiť od zmluvy. Odstúpenie od zmluvy je účinné dňom jeho doručenia odberateľovi elektriny.
5. V prípade podstatného porušenia zmluvy zo strany PDS môže odberateľ elektriny od zmluvy odstúpiť. Odstúpenie od zmluvy je účinné dňom jeho doručenia PDS.
6. Zmluva stráca platnosť aj ukončením zmluvy o pripojení odberateľa elektriny do distribučnej sústavy.
7. Oprávnený odberateľ je oprávnený vypovedať zmluvu, aj keď bola uzatvorená na dobu určitú, bez uvedenia dôvodu s výpovednou lehotou tri mesiace. Výpovedná lehota začína plynúť prvým dňom v mesiaci nasledujúcom po mesiaci, v ktorom bola výpoveď doručená. Týmto nie sú dotknuté lehoty týkajúce sa zmeny dodávateľa elektriny upravené v osobitných právnych predpisoch.
8. V prípade, že je odberateľ elektriny pripojený k zariadeniu PDS prostredníctvom zariadenia, ktoré nie je vo vlastníctve PDS, zaniká zmluva o distribúcii aj ukončením odberu vlastníka predmetného zariadenia (zrušenie odberného miesta), a v prípade, že vlastník predmetného zariadenia nemá uzavretú s PDS zmluvu o pripojení, aj zmenou vlastníka predmetného zariadenia. O ukončení odberu vlastníka zariadenia alebo o zmene vlastníka zariadenia je povinný PDS vopred informovať dotknutých odberateľov elektriny a zároveň ich vyzvať, aby v tejto lehote vykonali opatrenia, ktoré by zabránili ukončeniu platnosti zmlúv, najmä aby odkúpili alebo prenajali zariadenie od vlastníka zariadenia v prípade ukončenia odberu vlastníka zariadenia, alebo aby si upravili svoje zmluvné vzťahy s novým vlastníkom zariadenia. V prípade, ak tak odberatelia elektriny vo vyššie spomenutej lehote neurobia, zmluvy o distribúcii s dotknutými odberateľmi zanikajú.

§ 8 PREDCHÁDZANIE ŠKODÁM

1. Zmluvné strany sa zaväzujú navzájom sa informovať o všetkých skutočnostiach, ktorých sú si vedomí, že by mohli viesť ku škodám a usilovať sa o odvrátenie hroziacich škôd.
2. Zmluvné strany sú zbavené zodpovednosti za čiastočné alebo úplné neplnenie povinností vyplývajúcich zo zmluvy, a to v prípadoch, keď toto neplnenie bolo výsledkom okolností vylučujúcich zodpovednosť v zmysle § 374 Obchodného zákonníka, alebo za podmienok vyplývajúcich z platných právnych predpisov.
3. Za okolností vylučujúce zodpovednosť je považovaná prekážka, ktorá nastala po uzavretí zmluvy nezávisle na vôli jednej zo zmluvných strán a bráni jej v plnení povinností, ak sa nedá rozumne predpokladať, že by túto prekážku, alebo jej následky odvrátila. Strana dotknutá okolnosťami vylučujúcimi jej zodpovednosť, je povinná o týchto okolnostiach bezodkladne písomne informovať druhú zmluvnú stranu a vyzvať ju k rokovaniu. Na požiadanie predloží zmluvná strana, odvolávajúca sa na okolnosti vylučujúce zodpovednosť, druhej zmluvnej strane dôveryhodný dôkaz o takejto skutočnosti. Pokiaľ sa zmluvné strany nedohodnú inak, pokračujú po vzniku okolností vylučujúcich zodpovednosť v plnení svojich záväzkov podľa tejto zmluvy,

pokiaľ je to rozumne možné a budú hľadať iné alternatívne prostriedky pre plnenie zmluvy, ktorým nebránia okolnosti vylučujúce zodpovednosť.

§ 9 REKLAMÁCIE

Reklamačný poriadok je upravený v prílohe číslo 7 tohto Prevádzkového poriadku.

§ 10 PRECHODNÉ A ZÁVEREČNÉ USTANOVENIA

1. Zmluvné strany sa zaväzujú, že budú chrániť a utajovať pred tretími osobami dôverné informácie. Žiadna zo zmluvných strán bez písomného súhlasu druhej zmluvnej strany neposkytne informácie o obsahu tejto zmluvy s výnimkou verejne publikovaných informácií, a to ani v čiastkovom rozsahu tretej strane s výnimkou osôb ovládajúcich a osôb ovládaných rovnakou ovládajúcou osobou. Rovnakým spôsobom budú strany chrániť dôverné informácie a skutočnosti tvoriace obchodné tajomstvo tretej osoby, ktoré boli touto treťou stranou niektorej zo zmluvných strán poskytnuté s dovoľením ich ďalšieho použitia. Závazok ochrany utajenia trvá po celú dobu trvania skutočností tvoriacich obchodné tajomstvo alebo trvania záujmu chránenia dôverných informácií. Týmto nie je dotknutá povinnosť poskytovať informácie podľa osobitných predpisov, najmä oznamovanie meraných hodnôt dodávateľom elektriny, zúčtovateľovi odchýlok a podobne.
2. PDS je povinný zachovávať dôvernosť informácií v zmysle § 68 zákona o energetike.
3. Právne vzťahy zmluvných strán, ktoré nie sú upravené v týchto obchodných podmienkach, sa riadia právnymi predpismi Slovenskej republiky.
4. Zmluva môže byť menená a doplňovaná len písomnými dodatkami podpísanými k tomu oprávnenými zástupcami zmluvných strán. K návrhu dodatku sú strany povinné vyjadriť sa do 30 dní od jeho obdržania. Po túto dobu je návrhom dodatku viazaná strana, ktorá ho odoslala.
5. Prílohy k zmluve sa môžu meniť buď nahradením celej prílohy, alebo v prípade, že sa príloha člení na viacero častí, nahradením časti prílohy. Pri každej zmene musí byť jasne vyznačená platnosť a účinnosť novej prílohy resp. časti prílohy a musí byť podpísaná zástupcami zmluvných strán. Nahradením časti prílohy ostáva platnosť a účinnosť ostatných častí v danej prílohe nedotknutá. Tento odsek neplatí pre zmenu cenníka za distribúciu a obchodných podmienok, ktoré sú menené platným a účinným rozhodnutím úradu.
6. Zmluvné strany sa zaväzujú prijať všetky možné opatrenia pre konkrétne riešenie akýchkoľvek nezhôd a sporov, ktoré môžu vzniknúť z plnenia zmluvy alebo týchto obchodných podmienok, alebo v súvislosti s nimi. Rozpory vzniknuté z neplnenia dohodnutých podmienok budú riešené pokusom o zmier zástupcami oboch strán. V prípade, že nedôjde k zmieru, bude predmetný spor predložený na doriešenie miestne a vecne príslušnému súdu. Týmto nie sú dotknuté ustanovenia týchto obchodných podmienok týkajúce sa ukončenia a zánik zmluvy.
7. Tieto Obchodné podmienky zabezpečujú jednotný a nediskriminačný prístup PDS ku všetkým účastníkom trhu. Odchyliť sa od týchto Obchodných podmienok je

možné iba na základe zmluvy a iba v tých ustanoveniach, ktorých zmena nebude odporovať obsahu a účelu tohto Prevádzkového poriadku.

8. Ak sú alebo sa stanú niektoré ustanovenia zmluvy alebo týchto obchodných podmienok neúčinné alebo nerealizovateľné, ostávajú ostatné ustanovenia týmto nedotknuté. Zmluvné strany v takomto prípade nahradia neúčinné alebo nerealizovateľné ustanovenie iným ustanovením, ktoré sa mu obsahom a účelom čo možno najviac vyrovná.

Príloha číslo 2 k Prevádzkovému poriadku spoločnosti Východoslovenská distribučná a.s.

Obchodné podmienky k zmluve o pripojení do distribučnej sústavy (ďalej len „Obchodné podmienky“)

I. PRÁVA A POVINNOSTI ZMLUVNÝCH STRÁN

1. Elektroenergetické zariadenie účastníka trhu s elektrinou je možné pripojiť do distribučnej sústavy po splnení technických podmienok PDS tak, aby bola zachovaná bezpečnosť, spoľahlivosť a stabilita prevádzky distribučnej sústavy. Deliace miesto medzi technologickými zariadeniami distribučnej sústavy a elektroenergetickými zariadeniami žiadateľ a určí PDS.
2. PDS je povinný pripojiť zariadenie žiadateľa špecifikované v zmluve o pripojení do distribučnej sústavy (ďalej len „zmluva“) a umožniť dodávku elektriny v rámci maximálnej rezervovanej kapacity pripojenia.
3. V prípade, že súčasťou žiadosti o pripojenie je aj žiadosť o vybudovanie elektrickej prípojky, tvorí predmet zmluvy aj záväzok PDS vybudovať elektrickú prípojku.
4. Žiadateľ je povinný uhradiť poplatok za pripojenie uvedený v bode II.A týchto podmienok a uhradiť náklady na vybudovanie prípojky špecifikované v bode II.B týchto podmienok .
5. V prípade, že sa zmluva o pripojení uzatvára v rámci procesu zmeny dodávateľa elektriny v zmysle platných právnych predpisov, a v danom odbernom mieste nedochádza ku zvýšeniu maximálnej rezervovanej kapacity pripojenia, poplatok za pripojenie nebude fakturovaný. Týmto nie sú dotknuté ostatné ustanovenia týchto obchodných podmienok.
6. Poplatok za pripojenie nebude takisto fakturovaný ani v prípade, ak sa zmluva o pripojení uzatvára pri zmene odberateľa elektriny v odbernom mieste. Uvedené neplatí, ak je so zmenou odberateľa elektriny spojená požiadavka na zvýšenie maximálnej rezervovanej kapacity pripojenia. Týmto nie sú dotknuté ostatné ustanovenia týchto obchodných podmienok, najmä povinnosť žiadateľa podať žiadosť o pripojenie.
7. Za zmenu odberateľa v odbernom mieste sa nepovažuje, ak medzi ukončením odberu v odbernom mieste a prihlásením nového odberateľa v tom istom odbernom mieste uplynulo 6 kalendárnych mesiacov. Takéto prihlásenie sa považuje za nové pripojenie odberateľa.
8. Pri existujúcich odberných miestach, v ktorých nedochádza ku zmene odberateľa elektriny, sa zmluva o pripojení uzatvára v prípade, ak žiadateľ požaduje zvýšenie rezervovanej kapacity (požadovaného príkonu), pričom toto požadované zvýšenie znamená prekročenie maximálnej rezervovanej kapacity pripojenia. V takomto prípade vzniká žiadateľovi aj povinnosť uhradiť poplatok za pripojenie, stanovený na základe rozdielu novej a pôvodnej maximálnej rezervovanej kapacity pripojenia. Zmluva o pripojení pri existujúcich odberných miestach sa uzatvára aj pri zmene technických parametrov odberného miesta.
9. Poplatok za pripojenie sa nefakturuje ani pri opätovnom pridelení maximálnej rezervovanej kapacity pripojenia v zmysle bodu VI. odsek 17 tejto prílohy.
10. Žiadosti o pripojenie podáva žiadateľ o pripojenie na miestach, ktoré sú pre tento účel uvedené na internetovej stránke PDS.

11. V prípade, že žiadosť o pripojenie nového odberného miesta podáva žiadateľ, voči ktorému eviduje PDS otvorené pohľadávky, má PDS právo podmieniť uzatvorenie zmluvy o pripojení zaplatením pohľadávok zo strany žiadateľa.
12. Podrobný popis procesu nového pripojenia odberného miesta ako aj zmeny odberateľa elektriny v odbernom mieste je uvedený v prílohe číslo 4 tohto Prevádzkového poriadku.
13. V prípade, že výrobca elektriny odoberá elektrinu zo sústavy, má postavenie odberateľa elektriny a má v primeranom rozsahu práva a povinnosti odberateľa elektriny.

II. POPLATOK ZA PRIPOJENIE A ÚHRADA NÁKLADOV ZA VYBUDOVANIE ELEKTRICKEJ PRÍPOJKY

A. POPLATOK ZA PRIPOJENIE (úhrada nákladov spojených so zabezpečením maximálnej rezervovanej kapacity pripojenia v distribučnej sústave)

1. Poplatok za pripojenie predstavuje podiel na oprávnených nákladoch za pripojenie - náklady spojené so zabezpečením maximálnej rezervovanej kapacity pripojenia v distribučnej sústave. Rozsah a podmienky úhrady oprávnených nákladov za pripojenie sú stanovené v osobitnom právnom predpise úradu.
2. Výška poplatku za pripojenie na napät'ových hladinách VVN a VN vychádza z kalkulácie nákladov vypočítaných na základe odsúhlasenej projektovej dokumentácie, respektíve na základe kalkulácie nákladov pri stanovení technických podmienok pripojenia PDS v zmysle odseku 1. Hodnoty pripojovacích poplatkov do distribučnej sústavy PDS na napät'ovej hladine NN, ktoré zohľadňujú amperickú hodnotu zaťaženia odberu elektroenergetického zariadenia, sú po schválení úradom uverejnené na internetovej stránke PDS. Miesto pripojenia na DS (napät'ová hladina) je stanovené na základe žiadosti o pripojenie vo vyjadrení PDS stanovujúcim technické podmienky pripojenia (žiadosť žiadateľa o pripojenie k distribučnej sústave tvorí prílohu zmluvy o pripojení). Vzor žiadosti o pripojenie je uverejnený na internetovej stránke PDS.
3. Náklady prevádzkovateľa distribučnej sústavy spojené s pripojením žiadateľa do distribučnej sústavy z dôvodu požadovaného zabezpečenia distribúcie nad štandard určený v technických podmienkach sa prevádzkovateľovi distribučnej sústavy uhradia žiadateľom v plnej výške.
4. V prípade, že elektroenergetické zariadenie žiadateľa je už pripojené do distribučnej sústavy a žiadateľ má zaistenú požadovanú maximálnu rezervovanú kapacitu a žiada o pripojenie na inú napät'ovú úroveň, ktorá nie je vynútená zmenou technických podmienok pripojenia, jedná sa o nadštandardné pripojenie.
5. Cena predmetu zmluvy stanovená podľa odsekov 1 až 4 je uvedená v zmluve. K cene bude fakturovaná DPH podľa platných právnych predpisov.
6. Žiadateľ má nárok na vrátenie pripojovacieho poplatku iba v prípade, ak o vrátenie pripojovacieho poplatku požiadal a dovedy nebola uzatvorená zmluva o distribúcii elektriny alebo ak dovedy nepožiadal dodávateľ elektriny PDS o prihlásenie daného odberného miesta do svojej bilančnej skupiny v zmysle prílohy číslo 4 tohto Prevádzkového poriadku a po splnení niektorej z týchto podmienok:
 - stavebné povolenie nebolo vydané alebo bolo definitívne zamietnuté alebo
 - preukázateľne je dokladované zrušenie právnickej osoby, ktorá uhradila

- pripojovací poplatok - okrem prípadu, keď práva a povinnosti vyplývajúce zo zmluvy o pripojení prechádzajú na právnych nástupcov zmluvných strán alebo
- v prípade úmrtia fyzickej osoby, okrem prípadu, keď práva a povinnosti vyplývajúce zo zmluvy o pripojení prechádzajú na právnych nástupcov tejto fyzickej osoby alebo
 - zrušenie požiadavky žiadateľa v dôsledku živeľnej pohromy, ktorá znemožnila realizáciu pripojenia odberného miesta.
- V uvedených prípadoch sa vráti celý pripojovací poplatok, resp. jeho alikvotná časť po odrátaní vynaložených nákladov.

B. ÚHRADA NÁKLADOV ZA VYBUDOVANIE ELEKTRICKEJ PRÍPOJKY

1. V prípade, že predmetom tejto zmluvy je aj vybudovanie elektrickej prípojky, náklady na jej vybudovanie sa stanovujú na základe žiadosti žiadateľa a vybudovanie elektrickej prípojky (príloha k zmluve o pripojení) a odsúhlasenej projektovej dokumentácie alebo technického riešenia.
2. Náklady uhrádza v plnej výške buď žiadateľ alebo PDS.
3. K cene bude fakturovaná DPH podľa platných právnych predpisov.
4. Vlastníkom prípojky je ten, kto uhradil náklady na jej zriadenie.
5. V zmysle zákona o energetike je vlastník prípojky povinný zabezpečiť prevádzku, údržbu a opravy tak, aby elektrická prípojka neohrozila život, zdravie ani majetok osôb alebo nespôsobovala poruchy v distribučnej alebo prenosovej sústave. V prípade, že vlastník prípojky má záujem delegovať odplatne túto povinnosť na PDS, uzavrú zmluvné strany dodatok k zmluve o pripojení.

III. PLATOBNÉ PODMIENKY

1. Pri úhrade všetkých v zmluve o pripojení dojednaných platieb platia platobné podmienky upravené v tomto bode III.
2. PDS vyhotoví žiadateľovi do 5 pracovných dní od podpisu zmluvy o pripojení zálohovú faktúru vo výške dohodnutej v zmluve, ktorú je žiadateľ povinný uhradiť v plnej výške jednorazovým prevodom na účet PDS uvedený na faktúre v lehote splatnosti 14 dní od dátumu vyhotovenia zálohovej faktúry alebo platbou v hotovosti.
3. Po prijatí zálohovej platby vyhotoví PDS faktúru k prijatej platbe v súlade s § 19 a § 71 zákona č. 222/2004 Z. z. o dani z pridanej hodnoty v znení neskorších predpisov, t. j. do 15 dní od vzniku daňovej povinnosti, pričom daňová povinnosť vzniká dňom prijatia platby.
4. Vyfakturovaná čiastka musí byť pripísaná na účet PDS v súlade s touto zmluvou. Ak ju žiadateľ neuhradí do 30 dní od vystavenia faktúry, má PDS právo odstúpiť od zmluvy. Odstúpenie od zmluvy je účinné dňom jeho doručenia žiadateľovi.
5. Pripísaním zálohovej platby na účet PDS a splnením ostatných v tejto zmluve dohodnutých podmienok začína plynúť dohodnutá lehota na pripojenie, resp. na vybudovanie elektrickej prípojky.
6. Po zabezpečení pripojenia žiadateľa k distribučnej sústave, vystaví PDS vyúčtovaciu (konečnú) faktúru, ktorá bude obsahovať celkovú výšku poplatku za pripojenie stanovenú v bode II. v členení na základ dane a daň, od ktorej bude odpočítaná výška prijatej zálohovej platby. Splatnosť konečnej faktúry je 14 dní od dátumu vyhotovenia faktúry.
7. V prípade, že skutočne preukázané náklady PDS pri zabezpečení pripojenia žiadateľa na napäťovú úroveň VVN alebo VN budú vyššie alebo nižšie oproti nákladom

uvedeným v projektovej dokumentácii, vystaví PDS vyúčtovaciu (konečnú) faktúru na základe skutočne preukázaných nákladov.

8. Za každý začatý deň omeškania splatnej platby je PDS oprávnený fakturovať úrok z omeškania z dlžnej čiastky. Výška úroku z omeškania za každý deň omeškania je 0,03% z dlžnej čiastky. Splatnosť úroku z omeškania je rovnaká ako splatnosť faktúry uvedená v zmluve.

IV. TERMÍN A MIESTO PRIPOJENIA

1. Miesto pripojenia je stanovené na základe technických pripojovacích podmienok, ktoré tvoria súčasť vyjadrenia PDS ku žiadosti o pripojenie. Pripojovacie podmienky slúžia ako podklad pre vypracovanie projektovej dokumentácie.
2. Termín pripojenia je uvedený v zmluve a začína plynúť odo dňa pripísania zálohovej platby na účet PDS a splnenia podmienok žiadateľom uvedených v tejto prílohe (bod VI. ods. 1). Uvedené neznamená plynutie lehoty na pripojenie v zmysle vládneho nariadenia (odsek 5 tohto bodu IV)
3. Termín vybudovania prípojky je uvedený v zmluve a začína plynúť odo dňa pripísania zálohovej platby na účet PDS a splnenia podmienok žiadateľom uvedených v týchto obchodných podmienkach (bod VI. ods. 1)
4. PDS sa zaväzuje pripojiť zariadenie žiadateľa do distribučnej sústavy v dohodnutom termíne, s výnimkou, ak tomu bránia okolnosti nezávislé na vôli PDS, najmä:
 - lehoty vyplývajúce zo stavebného konania,
 - prekážka, ktorá bola v čase podpisu zmluvy neznáma a bráni začatiu alebo pokračovaniu prác súvisiacich so zabezpečením pripojenia,
 - nepriaznivé klimatické podmienky brániace dokončeniu prác.
5. V zmysle vládneho nariadenia je PDS povinný pripojiť zariadenie žiadateľa do sústavy do 5 pracovných dní od splnenia obchodných a technických podmienok pripojenia. Uvedené znamená, že najneskôr 5 pracovných dní pred dohodnutým dňom pripojenia uvedeným v zmluve musí žiadateľ deklarovat' PDS splnenie obchodných a technických podmienok pripojenia. Technické podmienky sú splnené zabezpečením potrebnej kapacity v sústave (ak je to potrebné), ako aj prípravou zariadenia žiadateľa na pripojenie v zmysle technických podmienok pripojenia PDS. Obchodné podmienky sú splnené zaplatením poplatku za pripojenie a uzatvorením všetkých relevantných zmlúv potrebných pre distribúciu a dodávku elektriny do odberného miesta (odseky 6 a 7 tohto bodu IV), a sú deklarované doručením príslušného zmenového zoznamu na PDS (príloha číslo 4 k tomuto Prevádzkovému poriadku).
6. Žiadateľ musí mať najneskôr ku dohodnutému dňu pripojenia uzatvorené všetky relevantné zmluvy potrebné na distribúciu a dodávku elektriny do odberného miesta, alebo na dodávku elektriny zo zariadenia žiadateľa, najmä zmluvu o prístupe do sústavy a distribúcii elektriny alebo zmluvu o združenej dodávke elektriny (v tomto prípade musí byť najneskôr ku dohodnutému dňu pripojenia uzavretá rámcová distribučná zmluva medzi PDS a vybraným dodávateľom elektriny žiadateľa). V prípade, že žiadateľ nemá k dohodnutému dňu pripojenia uzatvorené všetky potrebné zmluvy, PDS zariadenie žiadateľa nepripojí. K pripojeniu žiadateľa dôjde v takomto prípade v najbližší pracovný deň nasledujúci po dni, v ktorom žiadateľ preukáže PDS existenciu platne uzatvorených relevantných zmlúv.
7. PDS zariadenie žiadateľa takisto nepripojí v prípade, ak žiadateľ má k dňu pripojenia stanovenému v tejto zmluve platne uzatvorené všetky relevantné zmluvy, ale účinnosť jednotlivých zmlúv má nastať v neskorší deň ako je deň pripojenia stanovený v tejto zmluve. V takýchto prípadoch bude zariadenie žiadateľa pripojené k dňu, od ktorého

sú účinné relevantné zmluvy potrebné na distribúciu a dodávku elektriny do odberného miesta, alebo na dodávku elektriny zo zariadenia žiadateľa, najmä zmluva o prístupe do sústavy a distribúcii elektriny alebo zmluva o združenej dodávke elektriny.

8. Posunutie termínu pripojenia z dôvodov uvedených v odsekoch 6 a 7 tohto bodu IV. sa nepovažuje za porušenie zmluvnej povinnosti PDS pripojiť zariadenie žiadateľa v dohodnutom termíne.

V. OSTATNÉ DOJEDNANIA TÝKAJÚCE SA MIESTA PRIPOJENIA

1. Vymedzenie vlastníckych vzťahov za miestom odbočenia od DS (vlastníctvo zariadenia cez ktoré sa uskutočňuje dodávka elektriny) je uvedené v zmluve.
2. Označenie a umiestnenie pripájaného zariadenia (technický popis zariadenia) tvorí prílohu zmluvy o pripojení.
3. Podmienky pripojenia zariadenia sú stanovené v súlade s technickými podmienkami prevádzkovania distribučnej sústavy.
4. Stupeň zabezpečenia dodávky je určený v súlade s technickými podmienkami prevádzkovania distribučnej sústavy.
5. Napät'ová hladina je uvedená v zmluve.
6. Maximálna rezervovaná kapacita pripojenia je uvedená v zmluve.
7. Technické podmienky pripojenia týkajúce sa odberného miesta sú uvedené v zmluve.
8. V zmysle technických podmienok PDS je štandardné pripojenie odberného miesta zrealizované jedným vedením (odbočením od hlavného vedenia alebo zaslučkovaním) z jedného napät'ového uzla distribučnej sústavy PDS príslušnej napät'ovej úrovne pripojenia.
9. Spôsob merania a podmienky prístupu PDS k meraciemu zariadeniu je upravený v prílohe číslo 8 k tomuto Prevádzkovému poriadku.

VI. OSTATNÉ DOJEDNANIA

1. Žiadateľ sa zaväzuje odovzdať PDS najneskôr do 7 dní od podpisu zmluvy všetky potrebné podklady a technickú dokumentáciu, najmä:
 - projektovú dokumentáciu pre stavebné povolenie odsúhlasenú PDS a overenú stavebným úradom vrátane technicko-geodetickej dokumentácie,
 - právoplatné stavebné povolenie,
 - vyjadrenia dotknutých orgánov a osôb a správcov podzemných inžinierskych sietí,
 - osvedčenie Technickej inšpekcie SR,
 - vysporiadanie vlastníckych vzťahov k dotknutým pozemkom.

V prípade, ak nebudú PDS predložené tieto podklady do 30 dní od uzavretia zmluvy, má PDS právo od zmluvy odstúpiť.

2. Žiadateľ sa zaväzuje, že umožní PDS cez svoje zariadenia distribúciu elektriny do odberných miest odberateľov elektriny napojených na jeho zariadenie. Týmto nie sú dotknuté vzájomné vzťahy medzi vlastníkom zariadenia a odberateľmi elektriny, ktorí ho žiadajú o pripojenie na jeho zariadenie, najmä cena za umožnenie pripojenia a podobne. Odberateľ elektriny je povinný umožniť bezodplatne PDS distribúciu elektriny cez odberné elektrické zariadenie, ktoré je pripojené k distribučnej sústave zaslučkovaním.
3. V prípade, že žiadateľ (vlastník zariadenia) uzavrie zmluvu s iným odberateľom elektriny o pripojení na jeho zariadenie, a odber nového odberateľa elektriny spôsobí

- prekročenie maximálnej rezervovanej kapacity (maximálnej kapacity pripojenia) uvedenej v zmluve o pripojení medzi vlastníkom zariadenia a PDS, je vlastník zariadenia povinný oznámiť túto skutočnosť PDS, uhradiť prirážku za prekročenie maximálnej rezervovanej kapacity a uzatvoriť s ním novú zmluvu o pripojení a znášať s tým spojené náklady. Vzájomné rozpočítanie nákladov medzi vlastníkom zariadenia a novým odberateľom elektriny sú predmetom ich vzájomnej dohody.
4. Za prekročenie maximálnej rezervovanej kapacity sa účtuje prirážka v zmysle cenníka PDS.
 5. V prípade, že vlastník zariadenia akýmkoľvek zásahom do svojho zariadenia ovplyvní kvalitu distribúcie elektriny do odberných miest, ktoré sú napojené na jeho zariadenie, nezodpovedá PDS za prípadné škody a majetkové ujmy spôsobené týmto zásahom.
 6. Vzájomné vzťahy medzi vlastníkom zariadenia a odberateľom elektriny, ktorý je pripojený na toto zariadenie sú riešené ich vzájomnou dohodou a nie sú predmetom zmluvy o pripojení.
 7. Odberateľ elektriny a výrobca elektriny je povinný udržiavať svoje odberné zariadenie v stave, ktorý zodpovedá príslušným technickým normám a platným právnym predpisom a je povinný prispôbiť odber elektriny tak, aby nedošlo k poškodeniu alebo znefunkčneniu určeného meradla alebo inej časti meracej súpravy.
 8. Prípadné spory zo zmluvy o pripojení sa zmluvné strany zaväzujú prednostne riešiť pokusom o zmier. Zmluvné strany sa zároveň zaväzujú vzájomne sa informovať o akýchkoľvek zmenách nevyhnutných na riadne plnenie tejto zmluvy, najmä o zmenách identifikačných údajov žiadateľa alebo o zmenách technických údajov, a to najneskôr do 30 dní od zrealizovania zmeny.
 9. Podrobnosti týkajúce sa určeného meradla a merania elektriny sú uvedené v prílohe číslo 8 tohto prevádzkového poriadku.
 10. Spôsob a výška náhrady škody sa spravuje osobitnými právnymi predpismi.
 11. V prípade, ak žiadateľ požaduje zmenu maximálnej rezervovanej kapacity pripojenia oproti hodnote dohodnutej v zmluve o pripojení, uzatvára sa písomný dodatok k tejto zmluve. Žiadateľ uhrádza poplatok za pripojenie stanovený na základe rozdielu novej a pôvodnej maximálnej rezervovanej kapacity pripojenia.
 12. Pri zmenách nainštalovaných spotrebičov v rámci maximálnej rezervovanej kapacity je odberateľ elektriny a výrobca elektriny povinný konzultovať s PDS pripojenie spotrebičov, u ktorých je predpoklad ovplyvnenia distribučnej sústavy v neprospech ostatných odberateľov elektriny v rozsahu, ktorý prekračuje dovolené hranice stanovené platnými technickými normami. Ide hlavne o spotrebiče s jednorazovou, kolísavou, alebo nelineárnou časovo meniacou sa charakteristikou odberu elektriny, motorov s ťažkým rozbehom, kolísavým odberom elektriny alebo s čiastočným zapínaním a o zväracie prístroje.
 13. Úmyselné zabránenie alebo vytváranie iných prekážok prístupu k určenému meradlu alebo k nemeraným častiam na odbernom mieste sa považuje za podstatné porušenie tejto zmluvy o pripojení.
 14. Žiadateľ je povinný zabezpečiť súhlas vlastníka nehnuteľnosti pre vstup na dotknuté pozemky a do cudzích objektov v rozsahu a spôsobom nevyhnutným pre výkon odpočtu určeného meradla.
 15. Žiadateľ podpisom zmluvy o pripojení poskytuje súhlas na spracovanie svojich osobných údajov v rozsahu uvedenom v tejto zmluve, čo je nevyhnutné pre riadnu identifikáciu žiadateľa na účely plnenia tejto zmluvy, a to počas trvania zmluvy, najneskôr však do lehoty vysporiadania všetkých nárokov vzniknutých na základe zmluvy.
 16. Písomnosti sú doručované na adresy zmluvných strán uvedených v zmluve.

17. Ak sa pridelená maximálna rezervovaná kapacita po uplynutí dvoch rokov od zmluvne dohodnutého termínu v odbernom mieste nevyužíva, zníži sa na skutočnú hodnotu využívania, najviac však na 50 % pôvodne dohodnutej maximálnej rezervovanej kapacity, ak sa žiadateľ s prevádzkovateľom sústavy nedohodne inak. Na základe žiadosti žiadateľa v odbernom mieste o opätovné pridelenie pôvodnej maximálnej rezervovanej kapacity sa táto opätovne žiadateľovi bezplatne prideli..

VII. UKONČENIE A ZÁNİK ZMLUVY O PRIPOJENÍ

1. Zmluva môže byť ukončená dohodou, odstúpením od zmluvy jednou zo zmluvných strán alebo výpoveďou zo strany žiadateľa.
2. Zmluva o pripojení môže byť ukončená ukončením odberu elektriny zo strany odberateľa elektriny v odbernom mieste (zánik odberného miesta alebo odhlásenie odberateľa v odbernom mieste). Ukončenie odberu je možné ku ktorémukoľvek dňu v mesiaci, za predpokladu, že plánované ukončenie odberu oznámi odberateľ elektriny PDS najneskôr 10 dní vopred. V prípade, že odberateľ elektriny neoznámi plánované ukončenie odberu v uvedenej lehote, k ukončeniu odberu dôjde až odčítaním elektromera v danom odbernom mieste, ktoré je PDS povinný zabezpečiť v lehote desiatich dní od oznámenia odberateľa elektriny o ukončení odberu. Podrobnosti o postupe pri ukončení odberu sú uvedené v prílohe číslo 4 Prevádzkového poriadku PDS.
3. Žiadateľ môže vypovedať zmluvu bez uvedenia dôvodu. Výpovedná lehota je 2 mesiace a začína plynúť prvým dňom v mesiaci nasledujúcom po mesiaci, v ktorom bola výpoveď doručená.
4. V prípade podstatného porušenia zmluvných povinností druhou stranou môže dotknutá zmluvná strana odstúpiť od zmluvy. Odstúpenie od zmluvy je účinné dňom jeho doručenia. Za podstatné porušenie zmluvy sa pokladá najmä opakované porušovanie technických podmienok pripojenia.

VIII. ZÁVEREČNÉ USTANOVENIA

1. Práva a povinnosti zmluvných strán prechádzajú na prípadných právnych nástupcov zmluvných strán.
2. PDS je povinný zachovávať dôvernosť informácií v zmysle § 68 zákona o energetike.
3. Zmluvu je možné dopĺňať a meniť na základe písomných dodatkov podpísaných oboma zmluvnými stranami.
4. Obchodné podmienky k zmluvám o pripojení sa menia na základe platného a účinného rozhodnutia úradu. O každej zmene je PDS povinný informovať prostredníctvom oznámenia na svojej internetovej stránke.
5. Tieto Obchodné podmienky zabezpečujú jednotný a nediskriminačný prístup PDS ku všetkým účastníkom trhu. Odchýliť sa od týchto Obchodných podmienok je možné iba na základe zmluvy a iba v tých ustanoveniach, ktorých zmena nebude odporovať obsahu a účelu tohto Prevádzkového poriadku.

Príloha číslo 3 k Prevádzkovému poriadku spoločnosti Východoslovenská distribučná a.s.

Obchodné podmienky pre rámcovú distribučnú zmluvu

I. Všeobecné ustanovenia

1. Táto príloha tvorí neoddeliteľnú súčasť Prevádzkového poriadku PDS a ako taká sa môže meniť alebo dopĺňať iba na základe rozhodnutia úradu.
2. V tejto prílohe sú upravené obchodné podmienky pre všeobecnú časť rámcovej distribučnej zmluvy (bod II. tejto prílohy), ako aj obchodné podmienky pre distribúciu elektriny pre rámcovú distribučnú zmluvu (bod III. tejto prílohy).
3. V prípade, že výrobca elektriny odoberá elektrinu zo sústavy, má postavenie odberateľa elektriny a má v primeranom rozsahu práva a povinnosti odberateľa elektriny.

II. Obchodné podmienky pre všeobecnú časť rámcovej distribučnej zmluvy

§ 1 Úvodné ustanovenia

1. V prípade, že dodávateľ elektriny alebo obchodník s elektrinou uzatvorí s odberateľom elektriny (odberateľmi elektriny) zmluvu o združenej dodávke v zmysle Prevádzkového poriadku PDS, PDS sa na základe rámcovej distribučnej zmluvy zaväzuje zabezpečiť distribúciu do odberných miest týchto odberateľov elektriny, zásobovaných dodávateľom elektriny alebo obchodníkom s elektrinou, identifikovaných v zmysle rámcovej distribučnej zmluvy a dodávateľ elektriny a obchodník s elektrinou sa zaväzuje zaplatiť PDS platbu za distribúciu elektriny, prístup do sústavy a distribučné straty, ako aj za systémové služby a ostatné regulované položky.
2. V prípade, že odberateľ elektriny, zásobovaný dodávateľom elektriny alebo obchodníkom s elektrinou na vymedzenom území PDS, uzatvára samostatnú zmluvu o distribúcii, bod III. tejto prílohy (Obchodné podmienky pre distribúciu elektriny k rámcovej distribučnej zmluve) sa vo vzťahu k týmto odberateľom elektriny neuplatňuje. Ak však dôjde počas platnosti rámcovej distribučnej zmluvy (ďalej len „RDZ“) k uzavretiu zmluvy o združenej dodávke medzi dodávateľom elektriny a odberateľom elektriny, ktorý mal dovtedy uzatvorenú samostatnú zmluvu o distribúcii elektriny, bod III. tejto prílohy bude vo vzťahu k týmto odberateľom uplatňovaný odo dňa účinnosti zmluvy o združenej dodávke bez toho, aby sa uzatváral dodatok ku RDZ.
3. V prípade, že v momente uzatvárania RDZ dodávateľ elektriny alebo obchodník s elektrinou nezásobuje žiadne odberné miesto na vymedzenom území PDS, a počas platnosti RDZ mu budú v zmysle § 2 bodu II. tejto prílohy priradené odberné miesta, pre ktoré bude mať uzatvorenú zmluvu o združenej dodávke, bude pre dané odberné miesta platiť bod III. tejto prílohy bez toho, aby sa uzatváral dodatok ku RDZ.
4. RDZ musí byť uzatvorená najneskôr ku rozhodujúcemu dňu zmeny v zmysle procesu zmeny dodávateľa elektriny, ktorý je súčasťou tohto Prevádzkového poriadku.

§ 2 Identifikácia odberných miest zásobovaných dodávateľom elektriny alebo obchodníkom s elektrinou

1. Odberné miesta, ktoré bude zásobovať dodávateľ elektriny alebo obchodník s elektrinou na vymedzenom území PDS, sú jednoznačne identifikované v rámci procesov definovaných týmto prevádzkovým poriadkom, napríklad pri procese zmeny dodávateľa alebo pri procese nového pripojenia.
2. V rámci procesov definovaných týmto prevádzkovým poriadkom dochádza k jednoznačnému priradeniu odberných miest do bilančnej skupiny dodávateľa elektriny alebo obchodníka s elektrinou, a v prípade potreby aj k priradeniu typových diagramov odberu k jednotlivým odberným miestam. V rámci týchto procesov dochádza takisto k určeniu, či sa v danom odbernom mieste vykonáva ročný alebo mesačný odpočet, a či má odberateľ elektriny pre dané odberné mieste uzavretú s dodávateľom elektriny alebo s obchodníkom s elektrinou zmluvu o združenej dodávke alebo nie.
3. V rámci procesov definovaných týmto prevádzkovým poriadkom obdrží dodávateľ elektriny alebo obchodník s elektrinou od PDS potvrdenie o vykonaní zmeny a priradení odberných miest do jeho bilančnej skupiny vo forme zmenových zoznamov.
4. Registrácia odberných miest zásobovaných dodávateľom elektriny alebo obchodníkom s elektrinou je ďalej vedená PDS, a na základe tejto registrácie bude PDS fakturovať platbu za distribúciu elektriny dodávateľovi elektriny alebo obchodníkovi s elektrinou za tie odberné miesta, ktoré mu boli priradené v rámci procesov definovaných týmto prevádzkovým poriadkom, a pre ktoré uzatvoril s odberateľmi elektriny zmluvu o združenej dodávke.
5. Rozhodujúcim dňom pre priradenie odberných miest dodávateľovi elektriny alebo obchodníkovi s elektrinou v rámci procesu zmeny dodávateľa v systéme PDS je „rozhodujúci deň zmeny“ v zmysle procesu zmeny dodávateľa elektriny. Od tohto dňa začína aj fakturácia platby za distribúciu elektriny, prístup do sústavy a distribučné straty, za systémové služby, ostatné regulované položky a za služby súvisiace s distribúciou elektriny zo strany PDS na dodávateľa elektriny alebo obchodníka s elektrinou.
6. Na požiadanie dodávateľa elektriny alebo obchodníka s elektrinou vyhotoví PDS výpis, v ktorom budú uvedené všetky odberné miesta zásobované dodávateľom elektriny alebo obchodníkom s elektrinou na vymedzenom území PDS.
7. Prípadné zmeny týkajúce sa odberných miest (odhlásenie odberných miest dodávateľom elektriny alebo obchodníkom s elektrinou, prihlásenie nových odberných miest a pod.) sa zaregistrujú u PDS spôsobom popísaným v prílohe číslo 4 tohto Prevádzkového poriadku, pričom o týchto skutočnostiach obdrží dodávateľ elektriny potvrdenie v zmysle technickej špecifikácie pre výmenu dát.

§ 3 Výmena dát

1. Výmena dát je upravená v prílohe číslo 8 tohto Prevádzkového poriadku.

§ 4 Ukončenie a zánik RDZ

1. Ak je zmluva uzatvorená na dobu určitú, zaniká uplynutím lehoty na ktorú bola uzatvorená.
2. Zmluva môže byť ukončená dohodou zmluvných strán.
3. Dodávateľ elektriny resp. obchodník s elektrinou je oprávnený vypovedať zmluvu, aj keď bola uzavretá na dobu určitú, bez uvedenia dôvodu s trojmesačnou výpovednou lehotou . Výpovedná lehota začína plynúť prvým dňom v mesiaci nasledujúcom po mesiaci, v ktorom bola výpoveď doručená.
4. V prípade podstatného porušenia zmluvy zo strany dodávateľa elektriny resp. obchodníka s elektrinou, najmä v prípade, že dodávateľ elektriny resp. obchodník s elektrinou je opakovane v omeškaní so zaplatením zmluvne dohodnutej platby za distribúciu, a túto neuhradil ani v dodatočnej lehote, alebo v prípade, že dodávateľom elektriny alebo obchodníkom s elektrinou zásobovaní odberatelia elektriny svojím odberom ohrozujú spoľahlivosť dodávky elektriny, je PDS oprávnený odstúpiť od zmluvy. Odstúpenie od zmluvy je účinné dňom jeho doručenia dodávateľovi elektriny resp. obchodníkovi s elektrinou.
5. V prípade podstatného porušenia zmluvy zo strany PDS môže dodávateľ elektriny alebo obchodník s elektrinou od zmluvy odstúpiť. Odstúpenie od zmluvy je účinné dňom jeho doručenia PDS.
6. Pri ukončení alebo zániku rámcovej distribučnej zmluvy je PDS povinný informovať odberateľov elektriny, ktorí uzavreli s dodávateľom elektriny alebo s obchodníkom s elektrinou zmluvu o združenej dodávke o ukončení rámcovej distribučnej zmluvy a o následkoch chýbajúceho zmluvného vzťahu o distribúcii. Odberatelia elektriny sú povinní uzatvoriť zmluvu o prístupe do distribučnej sústavy a o distribúcii elektriny alebo zmluvu o združenej dodávke s iným dodávateľom elektriny alebo s iným obchodníkom s elektrinou najneskôr ku dňu, kedy dôjde ku skončeniu rámcovej distribučnej zmluvy. V opačnom prípade bude ich odber po tomto dni považovaný v zmysle zákona o energetike za neoprávnený. Podrobnosti sú uvedené v prílohe číslo 4 tohto Prevádzkového poriadku.

§5 Záverečné ustanovenia

1. Práva a povinnosti zmluvných strán prechádzajú na prípadných právnych nástupcov zmluvných strán.
2. Zmluva sa môže meniť alebo dopĺňať iba písomnými dodatkami podpísanými oprávnenými zástupcami oboch zmluvných strán. Cenník za distribúciu a obchodné podmienky pre distribúciu elektriny pre rámcovú distribučnú zmluvu sa menia na základe rozhodnutia úradu. V prípade, že dôjde k zmene cenníka za distribúciu alebo obchodných podmienok pre distribúciu elektriny pre rámcovú distribučnú zmluvu na základe rozhodnutia úradu, zverejní túto informáciu a nový cenník resp. nové obchodné podmienky PDS na svojej internetovej stránke.
3. V prípade, že rámcová distribučná zmluva obsahuje odlišnú úpravu od úpravy v týchto obchodných podmienkach, má prednosť úprava v zmluve.
4. PDS je povinný zachovávať dôvernosť informácií v zmysle § 68 zákona o energetike.

III. Obchodné podmienky pre distribúciu elektriny pre rámcovú distribučnú zmluvu (ďalej len „Obchodné podmienky“)

§ 1 VŠEOBECNÉ USTANOVENIA

Obchodné podmienky upravujú v zmysle § 273 Obchodného zákonníka, zákona o energetike a zákona o regulácii, ako i v zmysle právnych predpisov vydaných na ich základe, vzťahy medzi PDS a dodávateľom elektriny alebo obchodníkom s elektrinou vznikajúce pri poskytovaní distribúcie do odberných miest zásobovaných dodávateľom elektriny alebo obchodníkom s elektrinou na vymedzenom území PDS. Obchodné podmienky tvoria súčasť Prevádzkového poriadku PDS a ako také sú schvaľované rozhodnutím úradu. Každá zmena alebo doplnenie týchto obchodných podmienok je možná iba na základe rozhodnutia úradu.

§ 2 PRÁVA A POVINNOSTI PDS

1. PDS sa zaväzuje zabezpečiť distribúciu elektriny vo výške rezervovanej kapacity (dohodnutého príkonu), s výnimkou, ak tomu bránia okolnosti nezávislé na vôli PDS.
2. Zmena dohodnutej rezervovanej kapacity (požadovaného príkonu) si vyžaduje osobitné dojednania. Zmenu zaregistruje vo svojom systéme PDS a vydá o tom dodávateľovi elektriny alebo obchodníkovi s elektrinou potvrdenie.
3. V prípade prekročenia rezervovanej kapacity (dohodnutého príkonu) má PDS právo účtovať dodávateľovi elektriny za každý takto prekročený kW príkonu tarifu formou prirážky za nedodržanie zmluvných podmienok v zmysle rozhodnutia úradu za prístup do distribučnej sústavy a distribúciu elektriny (ďalej len „rozhodnutie“).
4. Ak je distribúcia elektriny zabezpečovaná cez zariadenie, ktoré nie je vo vlastníctve PDS, nezodpovedá PDS za škodu, prípadne ušlý zisk pri prerušení distribúcie elektriny prípadne znížení jej kvality z dôvodu poruchy na tomto zariadení.
5. PDS sa zaväzuje zabezpečiť na požiadanie dodávateľa aj ostatné služby súvisiace s distribúciou elektriny v zmysle cenníka zverejneného na internetovej stránke PDS. Odberateľ elektriny má právo požiadať PDS o vykonanie ostatných služieb súvisiacich s distribúciou elektriny iba prostredníctvom svojho dodávateľa elektriny.

§ 3 POVINNOSTI DODÁVATEĽA ELEKTRINY ALEBO OBCHODNÍKA S ELEKTRINOU

1. Predpokladom pre distribúciu elektriny do odberných miest zásobovaných dodávateľom elektriny alebo obchodníkom s elektrinou na vymedzenom území PDS, je uzavretie zmluvy o pripojení medzi PDS a danými odberateľmi elektriny, ako aj splnenie všetkých v zmluve o pripojení uvedených podmienok zo strany odberateľov elektriny.
2. V prípade odberateľa elektriny, ktorý je napojený na zariadenie PDS prostredníctvom iného zariadenia, ktoré nie je vo vlastníctve PDS, je podmienkou pre distribúciu elektriny do daného odberného miesta preukázanie súhlasu vlastníka daného zariadenia s tým, že odberateľovi elektriny bude distribuovaná elektrina cez jeho zariadenie. Uvedené neplatí, ak má vlastník predmetného zariadenia uzavretú s PDS zmluvu o pripojení; v takom prípade sa vyžaduje predloženie súhlasu vlastníka zariadenia s pripojením odberateľa elektriny na jeho zariadenie.
3. Zmluvné strany sa zaväzujú postupovať v prípade hroziaceho alebo existujúceho stavu núdze podľa príslušných právnych predpisov.

§ 4 MERANIE ELEKTRINY A VYKONÁVANIE ODPOČTOV

1. Meranie elektriny a vykonávanie odpočtov je upravené v prílohe číslo 8 tohto Prevádzkového poriadku.

§ 5 CENY A SPÔSOB ÚHRADY PLATIEB

A. Odborné miesta s mesačným vyúčtovaním:

1. Tarifu za distribúciu elektriny, tarifu za distribučné straty, tarifu za prístup do distribučnej sústavy, ako aj ostatné regulované tarify (napríklad tarifa za prenos elektriny, tarifa za systémové služby, tarifa za prevádzkovanie systému) bude PDS účtovať dodávateľovi elektriny alebo obchodníkovi s elektrinou podľa platných a účinných cenových rozhodnutí úradu. Cenník za distribúciu elektriny pre oprávnených odberateľov sa mení na základe platného a účinného rozhodnutia úradu. O každej zmene je PDS povinný dodávateľa elektriny alebo obchodníka s elektrinou informovať. Táto povinnosť je splnená, ak takýto oznam zverejní PDS na svojej internetovej stránke alebo v tlači. PDS bude fakturovať dodávateľovi elektriny novú tarifu v zmysle rozhodnutia úradu odo dňa účinnosti rozhodnutia, ktorým došlo k zmene tarify.
2. K tarifám bude pripočítaná DPH podľa platných právnych predpisov.
3. Tarifa v členení podľa odseku 1 sa účtuje mesačnými faktúrami za obdobie, ktoré je vymedzené kalendárnym mesiacom.
4. Platenie za distribúciu elektriny sa bude vykonávať formou platenia záloh v dohodnutej výške. Dodávateľ elektriny uhradí preddavkové platby (zálohy) v priebehu príslušného kalendárneho mesiaca na účet PDS podľa rozvrhu záloh za distribúciu a systémové služby, ako aj ostatné regulované položky.
5. Cyklus preddavkových platieb (záloh): 3-krát za fakturačný cyklus (5., 15., 25. v mesiaci) v celkovej výške 80% z predpokladanej fakturácie za príslušný mesiac.
6. Výška preddavkových platieb na prvé dva mesiace je stanovená na základe požadovaného príkonu pre dané odborné miesta a predpokladanej spotreby. S výškou predpísaných preddavkových platieb pre nasledujúce obdobie bude dodávateľ elektriny oboznámený na doručenej faktúre za predchádzajúci mesiac. Každá preddavková platba predstavuje jednu tretinu z 80% predpokladanej mesačnej platby dodávateľa elektriny za požadované príkony a predpokladanú spotrebu všetkých odborných miest s mesačným vyúčtovaním zásobovaných dodávateľom elektriny na území PDS. PDS má právo upraviť výšku preddavkových platieb v prípade, ak dôjde ku zmene tarify za distribúciu elektriny, zmene počtu odborných miest zásobovaných dodávateľom elektriny, alebo ak dôjde ku zmene charakteru odberu v odborných miestach zásobovaných odberateľom elektriny. Dodávateľ elektriny má právo požiadať o zmenu výšky preddavkových platieb.
7. Dodávateľ elektriny, ktorý patrí na základe hodnotenia dodávateľov v zmysle § 10 týchto obchodných podmienok do skupiny „B“, je povinný uhradiť 100% predpokladanej fakturácie za príslušný mesiac do 3. dňa v mesiaci. Výška takýchto preddavkových platieb na prvé dva mesiace je stanovená na základe požadovaného príkonu pre dané odborné miesta a predpokladanej spotreby. S výškou predpísaných preddavkových platieb pre nasledujúce obdobie bude dodávateľ elektriny oboznámený na doručenej faktúre za predchádzajúci mesiac. Voči takémuto dodávateľovi sa teda neuplatňujú odseky 5 a 6 tohto § 5 časť A.

8. Zaplatené zálohy sú odpočítané v mesačnom vyúčtovaní. Rozdiel medzi zálohou a celkovou vyúčtovanou čiastkou je vyrovnaný na základe vystavenej faktúry s tým, že doplatok hradí dodávateľ elektriny v termíne splatnosti tak, aby bol v deň splatnosti pripísaný na účet PDS. Prípadné preplatky vráti PDS dodávateľovi elektriny bezhotovostným prevodom na jeho účet v lehote splatnosti 14 dní od vystavenia faktúry.
9. Položky z cenníka služieb (napríklad mimoriadny odpočet, výmena meradla) zverejneného na internetovej stránke PDS bude PDS fakturovať dodávateľovi po skončení kalendárneho mesiaca súhrne za všetky úkony vykonané na žiadosť dodávateľa.
10. Faktúry sa uhrádzajú podľa dátumu splatnosti uvedenom na faktúre. Zaplatením sa rozumie pripísanie celej faktúrovanej čiastky na účet PDS, resp. dodávateľa elektriny uvedený na faktúre.
11. Ak prípadne deň splatnosti platby na deň pracovného voľna alebo na deň pracovného pokoja, je dňom splatnosti najbližší nasledujúci pracovný deň.
12. Za každý začatý deň omeškania splatnej platby (zálohová platba, faktúra) je PDS oprávnený fakturovať úrok z omeškania z dlžnej čiastky. Výška úroku z omeškania za každý deň omeškania je 0,03% z dlžnej čiastky. Splatosť úroku z omeškania je rovnaká ako splatosť faktúry uvedená v zmluve.
13. Počet dní omeškania v prípade neskorej úhrady zálohy sa počíta od dátumu splatnosti zálohy do dátumu jej úhrady, najdlhšie však do dátumu splatnosti faktúry za obdobie, ktorého sa záloha týkala.
14. V prípade, že je dodávateľ v omeškaní, PDS má právo jeho platbu započítať najprv na najskôr splatné úroky z omeškania, sankčné poplatky, poplatok za upomienku a až potom na najskôr splatnú istinu, a to bez ohľadu na to, že dodávateľ určí, ktorý záväzok plní.
15. Všetky platby sa uskutočňujú bezhotovostne, a to inkasom z bankového účtu dodávateľa elektriny alebo príkazom k úhrade v prospech PDS, na číslo účtu uvedené na mesačnej faktúre, ak sa dodávateľ elektriny nedohodne s PDS inak. V prípade, že faktúra nebude obsahovať číslo účtu, je dodávateľ elektriny povinný uskutočniť platbu na číslo účtu PDS uvedeného v rámcovej distribučnej zmluve.
16. V bankovom styku budú používané variabilné symboly uvedené na príslušnej faktúre. Konštantné symboly budú používané podľa platných bankových pravidiel.
17. Pokiaľ dodávateľ elektriny alebo obchodník s elektrinou poukáže platbu s nesprávnym variabilným alebo konštantným symbolom, alebo ju poukáže na iný bankový účet PDS ako je uvedený na faktúre, je PDS oprávnený mu platbu vrátiť ako neidentifikovateľnú a účtovať mu úrok z omeškania za oneskorené platenie od dátumu splatnosti až do obdržania správne poukázanej platby.
18. Adresa pre zasielanie faktúr je dohodnutá v rámcovej distribučnej zmluve .
19. V prípade, že je dodávateľ elektriny alebo obchodníkom s elektrinou v omeškaní so zmluvne dohodnutou platbou, PDS má právo zaslať mu upomienku s výzvou na zaplatenie. Poplatok za upomienku v zmysle platného cenníka uhradza dodávateľ elektriny alebo obchodník s elektrinou.

B. Odberné miesta s ročným vyúčtovaním:

1. Cyklus fakturácie je ročný.

2. Platenie za distribúciu elektriny sa bude vykonávať formou platenia záloh v dohodnutej výške.
3. Cyklus faktúr za opakované zdaniteľné plnenie (záloh) je mesačný, ku 15-mu dňu v mesiaci.
4. Výška fakturovaných čiastok za opakované plnenie je stanovená na základe požadovaného príkonu a predpokladanej spotreby. Každá fakturovaná čiastka za opakované plnenie predstavuje 80% jednej jedenástiny predpokladanej ročnej platby dodávateľa elektriny za požadované príkony a predpokladanú spotrebu všetkých odberných miest s ročným vyúčtovaním zásobovaných dodávateľom elektriny na území PDS. PDS má právo upraviť výšku fakturovaných čiastok za opakované plnenie. Dodávateľ elektriny alebo obchodník s elektrinou má právo požiadať o zmenu výšky fakturovaných čiastok za opakované plnenie.
5. Zaplatené čiastky z faktúr za opakované plnenie sú odpočítané v ročnom vyúčtovaní. Rozdiel medzi zaplatenými čiastkami a celkovou vyúčtovanou čiastkou je zohľadnený vo vystavenej faktúre po skončení fakturačného cyklu s tým, že doplatok uhradí dodávateľ elektriny alebo obchodník s elektrinou v termíne splatnosti tak, aby bol v deň splatnosti pripísaný na účet PDS. Prípadné preplatky vráti PDS dodávateľovi elektriny alebo obchodníkovi s elektrinou bezhotovostným prevodom na jeho účet najneskôr do 14 dní od vystavenia faktúry, pokiaľ sa s dodávateľom elektriny nedohodne inak.
6. V ostatných veciach platia primerane ustanovenia bodu A v §5.

§ 6 OBMEDZENIE A PRERUŠENIE DISTRIBÚCIE

1. PDS má právo obmedziť alebo prerušiť distribúciu elektriny v prípadoch uvedených v platných právnych predpisoch.
2. Postup pri obmedzení alebo prerušení distribúcie je uvedený v prílohe číslo 4 tohto Prevádzkového poriadku.

§ 7 PRERUŠENIE ALEBO UKONČENIE DISTRIBÚCIE DO ODBERNÉHO MIESTA

1. Distribúcia do odberného miesta môže byť ukončená ukončením odberu elektriny zo strany odberateľa elektriny v odbernom mieste (zánik odberného miesta alebo odhlásenie odberateľa elektriny v odbernom mieste). Ukončenie odberu je možné ku ktorémukoľvek dňu v mesiaci, za predpokladu, že plánované ukončenie odberu oznámi odberateľ elektriny sám alebo prostredníctvom svojho dodávateľa elektriny alebo obchodníka s elektrinou PDS najneskôr 10 dní vopred. V prípade, že odberateľ elektriny alebo dodávateľ elektriny alebo obchodník s elektrinou neoznámi plánované ukončenie odberu v uvedenej lehote, k ukončeniu odberu dôjde až odčítaním elektromera v danom odbernom mieste, ktoré je PDS povinný zabezpečiť v lehote 10 dní od oznámenia o ukončení odberu. Podrobnosti o postupe pri ukončení odberu sú uvedené v prílohe 4 tohto Prevádzkového poriadku.
2. K ukončeniu distribúcie dochádza aj ukončením zmluvy o pripojení odberateľa elektriny do distribučnej sústavy.
3. V prípade, že je odberateľ pripojený k zariadeniu PDS prostredníctvom zariadenia, ktoré nie je vo vlastníctve PDS, je distribúcia ukončená aj ukončením odberu vlastníka predmetného zariadenia (zrušenie odberného miesta), a v prípade, že vlastníka predmetného zariadenia nemá uzavretú s PDS zmluvu o pripojení, aj zmenou vlastníka predmetného zariadenia. O ukončení odberu vlastníka zariadenia alebo o zmene vlastníka zariadenia je povinný PDS vopred informovať dotknutých odberateľov

elektriny prostredníctvom ich dodávateľa elektriny alebo obchodníka s elektrinou a zároveň ich vyzvať, aby v tejto lehote vykonali opatrenia, ktoré by zabránili ukončeniu distribúcie, najmä aby odkúpili alebo prenajali zariadenie od vlastníka zariadenia v prípade ukončenia odberu vlastníka zariadenia alebo aby si upravili svoje zmluvné vzťahy s novým vlastníkom zariadenia. V prípade, ak tak odberatelia elektriny vo vyššie spomenutej lehote neurobia, distribúcia do ich odberných miest bude ukončená.

4. Ukončenie distribúcie do jedného alebo viacerých odberných miest zásobovaných dodávateľom elektriny alebo obchodníkom s elektrinou nemá vplyv na distribúciu do ostatných odberných miest, ani na platnosť rámcovej distribučnej zmluvy.
5. Dodávateľ elektriny alebo obchodník s elektrinou má právo požiadať PDS o prerušenie alebo ukončenie distribúcie do odberných miest ním zásobovaných odberateľov v zmysle prílohy číslo 4 tohto Prevádzkového poriadku.
6. V prípade, že je dodávateľ v omeškaní so zmluvne dohodnutou platbou za distribúciu elektriny, a túto neuhradil ani v dodatočnej lehote, PDS má právo prerušiť distribúciu elektriny do odberných miest odberateľov elektriny zásobovaných týmto dodávateľom elektriny.

§ 8 PREDCHÁDZANIE ŠKODÁM

1. Zmluvné strany sa zaväzujú navzájom sa informovať o všetkých skutočnostiach, ktorých sú si vedomí, že by mohli viesť ku škodám a usilovať sa o odvrátenie hroziacich škôd.
2. Zmluvné strany sú zbavené zodpovednosti za čiastočné alebo úplné neplnenie povinností vyplývajúcich zo zmluvy, a to v prípadoch, keď toto neplnenie bolo výsledkom okolností vylučujúcich zodpovednosť v zmysle § 374 Obchodného zákonníka, alebo za podmienok vyplývajúcich z platných právnych predpisov.
3. Za okolnosti vylučujúce zodpovednosť je považovaná prekážka, ktorá nastala po uzavretí zmluvy nezávisle na vôli jednej zo zmluvných strán a bráni jej v plnení povinností, ak sa nedá rozumne predpokladať, že by túto prekážku, alebo jej následky odvrátila. Strana dotknutá okolnosťami vylučujúcimi jej zodpovednosť, je povinná o týchto okolnostiach bezodkladne písomne informovať druhú zmluvnú stranu a vyzvať ju k rokovaniu. Na požiadanie predloží zmluvná strana, odvolávajúca sa na okolnosti vylučujúce zodpovednosť, druhej zmluvnej strane dôveryhodný dôkaz o takejto skutočnosti. Pokiaľ sa zmluvné strany nedohodnú inak, pokračujú po vzniku okolností vylučujúcich zodpovednosť v plnení svojich záväzkov podľa tejto zmluvy, pokiaľ je to rozumne možné a budú hľadať iné alternatívne prostriedky pre plnenie zmluvy, ktorým nebránia okolnosti vylučujúce zodpovednosť.

§ 9 REKLAMÁCIE

Reklamačný poriadok je upravený v prílohe číslo 7 tohto Prevádzkového poriadku.

§ 10 HODNOTENIE DODÁVATEĽOV

1. PDS je oprávnená vykonávať hodnotenie kreditného rizika dodávateľov elektriny. PDS vykonáva hodnotenie kreditného rizika každého dodávateľa, ktorý požiada o uzatvorenie rámcovej distribučnej zmluvy. Výsledkom hodnotenia je zaradenie dodávateľa do skupiny „A“ – nízke kreditné riziko alebo do skupiny „B“ – vysoké kreditné riziko.

2. Dodávateľ je zaradený do skupiny „A“ v prípade, že nebol za ostatných 12 mesiacov v omeškaní so zaplatením žiadnej z faktúr vystavených PDS o viac ako 10 kalendárnych dní, jeho základné imanie je minimálne 2-násobkom objemu očakávaných platieb za 2 mesiace vyplývajúcich z rámcovej distribučnej zmluvy a súčasne spĺňa aspoň jednu z nasledovných podmienok:
 - a) Dodávateľ má priznaný dlhodobý kreditný rating minimálne na úrovni BBB od spoločnosti S&P resp. minimálne na úrovni Baa2 od spoločnosti Moody's alebo
 - b) Dodávateľ má priznaný index bonity s hodnotou dobrá a vyššia bonita. Index bonity je súčasťou platenej hospodárskej informácie, ktorú si PDS vyžiada na svoje vlastné náklady za účelom ohodnotenia kreditného rizika dodávateľa. PDS predloží dodávateľovi hospodársku informáciu, ak je na jej základe zaradený dodávateľ do skupiny „B“.
3. Dodávateľ, ktorý nespĺňa podmienky podľa bodu 2. je zaradený do skupiny „B“ .
4. Posudzovanie omeškania platieb začne vykonávať PDS najskôr za mesiac, v ktorom nadobudol účinnosť tento Prevádzkový poriadok.
5. Hodnotenie dodávateľa a jeho zaradenie do skupiny uskutočňuje PDS:
 - a) v prípade nového dodávateľa pri uzatvorení rámcovej distribučnej zmluvy na základe údajov zo žiadosti o uzatvorenie rámcovej distribučnej zmluvy, prípadne vlastných údajov,
 - b) v prípade existujúceho dodávateľa pri významnej zmene vstupných podmienok pre hodnotenie (zmena objemu distribúcie elektriny, zmena základného imania, neplatenie záväzkov vyplývajúcich z rámcovej distribučnej zmluvy a pod).
6. PDS oznámi dodávateľovi do 5 pracovných dní od predloženia kompletnej žiadosti o uzatvorenie rámcovej distribučnej zmluvy hodnotenie dodávateľa, ktoré platí od dňa účinnosti rámcovej distribučnej zmluvy v prípade nového dodávateľa, alebo od mesiaca nasledujúceho po doručení oznámenia v prípade dodávateľa pri významnej zmene vstupných podmienok pre hodnotenie.
7. V prípade, ak dodávateľ nesúhlasí s hodnotením PDS, môže námietky oznámiť PDS. Podanie námietky nemá odkladný účinok. PDS preverí a rozhodne, či je námietka oprávnená. V prípade oprávnenosti námietky, PDS upraví zaradenie do hodnotiacej skupiny .
8. V prípade, že dodávateľ nesúhlasí s rozhodnutím PDS týkajúcim sa námietky dodávateľa, má dodávateľ právo požiadať úrad o preskúmanie rozhodnutia PDS.
9. Hodnotenie dodávateľov je rozhodujúce pre nastavenie zálohových platieb za distribúciu elektriny. Pre dodávateľov zaradených do skupiny „B“ platí nastavenie zálohových platieb upravené v § 5 časť A odsek 7 týchto obchodných podmienok.

§ 11 PRECHODNÉ A ZÁVEREČNÉ USTANOVENIA

1. Zmluvné strany sa zaväzujú, že budú chrániť a utajovať pred tretími osobami dôverné informácie. Žiadna zo zmluvných strán bez písomného súhlasu druhej zmluvnej strany neposkytne informácie o obsahu tejto zmluvy s výnimkou verejne publikovaných informácií, a to ani v čiastkovom rozsahu tretej strane s výnimkou osôb ovládajúcich a osôb ovládaných rovnakou ovládajúcou osobou. Rovnakým spôsobom budú strany chrániť dôverné informácie a skutočnosti tvoriace obchodné tajomstvo tretej osoby, ktoré boli touto treťou stranou niektorej zo zmluvných strán poskytnuté s dovoľením ich ďalšieho použitia. Záväzok ochrany utajenia trvá po celú dobu trvania skutočností tvoriacich obchodné tajomstvo alebo trvania záujmu

chránenia dôverných informácií. Týmto nie je dotknutá povinnosť poskytovať informácie podľa osobitných predpisov, najmä oznamovanie meraných hodnôt zúčtovateľovi odchýlok a podobne.

2. Uzavretím rámcovej distribučnej zmluvy sa rušia všetky doterajšie zmluvné vzťahy, súvisiace s distribúciou alebo prenosom elektriny vrátane systémových služieb do predmetného odberného miesta, uzavreté medzi rovnakými zmluvnými stranami alebo ich právnymi predchodcami. Uvedené sa netýka platných zmlúv o pripojení odberateľa elektriny do distribučnej sústavy, pokiaľ boli uzavreté.
3. Právne vzťahy zmluvných strán, ktoré nie sú upravené v týchto obchodných podmienkach, sa riadia právnymi predpismi Slovenskej republiky.
4. Zmluvné strany sa zaväzujú prijať všetky potrebné opatrenia pre konkrétne riešenie akýchkoľvek nezhôd a sporov, ktoré môžu vzniknúť z plnenia zmluvy alebo týchto obchodných podmienok, alebo v súvislosti s nimi. Rozpory vzniknuté z neplnenia dohodnutých podmienok budú riešené pokusom o zmier zástupcami oboch strán. V prípade, že nedôjde k zmieru, bude predmetný spor predložený na doriešenie miestne a vecne príslušnému súdu. Týmto nie sú dotknuté ustanovenia týchto obchodných podmienok týkajúce sa ukončenia a zánik zmluvy.
5. Tieto Obchodné podmienky zabezpečujú jednotný a nediskriminačný prístup PDS ku všetkým účastníkom trhu s elektrinou. Odchýliť sa od týchto Obchodných podmienok je možné iba na základe zmluvy a iba v tých ustanoveniach, ktorých zmena nebude odporovať obsahu a účelu tohto Prevádzkového poriadku.
6. Ak sú alebo sa stanú niektoré ustanovenia zmluvy alebo týchto obchodných podmienok neúčinné alebo nerealizovateľné, ostávajú ostatné ustanovenia týmto nedotknuté. Zmluvné strany v takomto prípade nahradia neúčinné alebo nerealizovateľné ustanovenie iným ustanovením, ktoré sa mu obsahom a účelom čo možno najviac vyrovná.

Príloha číslo 4 k Prevádzkovému poriadku spoločnosti Východoslovenská distribučná a.s.

Popis vybraných procesov PDS

§ 1 OBSAH

V tejto prílohe sú z pohľadu PDS definované a popísané nasledovné procesy:

1. Proces zmeny dodávateľa a bilančnej skupiny
2. Proces zmeny bilančnej skupiny
3. Proces „Nové pripojenie“
4. Proces „Prerušenie distribúcie“
5. Proces „Ukončenie distribúcie“
6. Zmena technických parametrov odberného miesta
7. Výmena dát

§ 2 ÚVOD

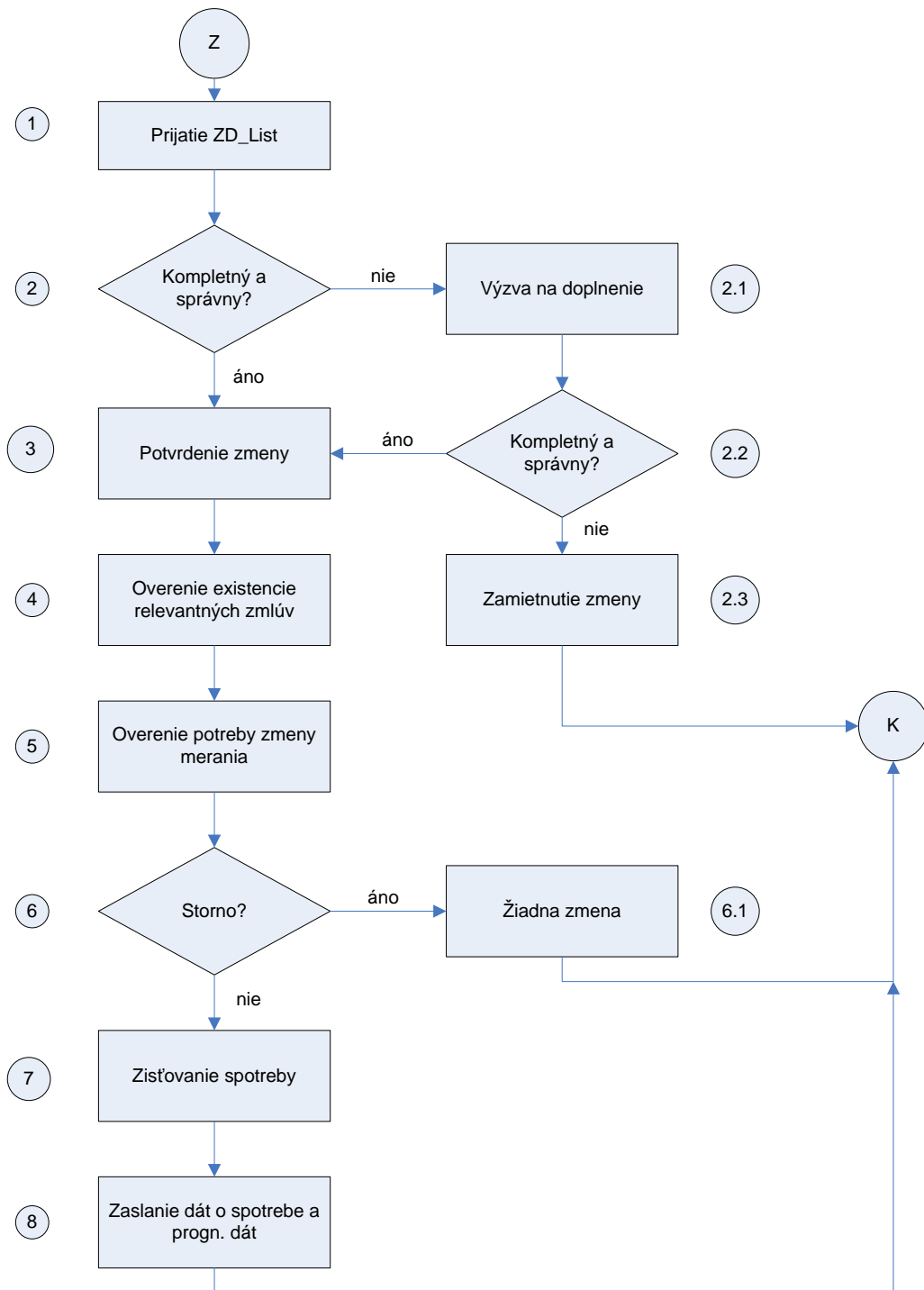
1. V súlade so systémom bilančných skupín určeným nariadením vlády musí mať každý účastník trhu buď vlastnú zodpovednosť za odchýlku (vytvára vlastnú bilančnú skupinu), alebo musí preniesť svoju zodpovednosť za odchýlku na iný subjekt zúčtovania (stáva sa súčasťou bilančnej skupiny tohto subjektu zúčtovania). Bilančnou skupinou je skupina účastníkov trhu s elektrinou a ich odberné miesta, za ktorú prevzal zodpovednosť za odchýlku ten istý subjekt zúčtovania; označuje sa identifikačným číslom subjektu zúčtovania. V praxi bude každý dodávateľ elektriny (ďalej len „D“) sám viesť vlastnú bilančnú skupinu (ďalej len „BS“), alebo si môže odberateľ elektriny (ďalej len „O“) zvoliť sám vlastnú zodpovednosť za odchýlku a vytvoriť pre svoje odberné miesta bilančnú skupinu. V zmysle zákona o energetike musí vytvoriť odberateľ elektriny vlastnú bilančnú skupinu v prípade, že uzatvára samostatnú zmluvu o distribúcii s prevádzkovateľom distribučnej sústavy (ďalej len „PDS“). V prípade, ak odberateľ elektriny uzatvára so svojím dodávateľom zmluvu o združenej dodávke elektriny, stáva sa súčasťou bilančnej skupiny svojho dodávateľa elektriny- v takomto prípade bude každá zmena dodávateľa zároveň aj zmenou bilančnej skupiny.
2. Účastník trhu s elektrinou môže splnomocniť iného účastníka trhu s elektrinou na zastupovanie v procesoch definovaných v tejto prílohe. Vzor splnomocnenia je uvedený na poslednej strane tejto prílohy.
3. Procesy definované v tejto prílohe bránia vykonaniu zmeny bez vedomia všetkých zúčastnených a zaručujú ich efektívny priebeh.
4. Pri všetkých procesoch vystupuje PDS ako koordinátor procesov a poskytovateľ potrebných dát a informácií.
5. Efektívny priebeh procesov si vyžaduje automatizovanú výmenu dát medzi jednotlivými subjektmi- za týmto účelom komunikácia s PDS musí prebiehať v zmysle technickej špecifikácie pre výmenu dát, ktorú PDS zverejňuje na svojej internetovej stránke.

6. V prípade, že výrobca elektriny odoberá elektrinu zo sústavy, má postavenie odberateľa elektriny a má v primeranom rozsahu práva a povinnosti odberateľa elektriny.

§ 3 ZMENA DODÁVATEĽA A BILANČNEJ SKUPINY

1. Procesy zobrazené v tejto prílohe objasňujú len samotný priebeh zmeny dodávateľa elektriny. Vypovedanie relevantných zmlúv (zmluva o združenej dodávke elektriny) musí prebehnúť samostatne a včas zo strany odberateľa elektriny alebo ním splnomocneného dodávateľa elektriny.
2. Označený nový dodávateľ elektriny musí mať s PDS uzatvorenú rámcovú distribučnú zmluvu. Takáto zmluva musí byť uzatvorená najneskôr ku dňu zmeny.
3. Priebeh zmeny dodávateľa elektriny a bilančnej skupiny je zobrazený vo forme vývojového diagramu. Jednotlivé vykonávacie kroky v rámci procesu sú objasnené v tabuľke.
4. Za účelom automatizácie pracovných procesov v súvislosti so zmenou dodávateľa elektriny je potrebné údaje odovzdávať elektronicky, vo forme zmenových zoznamov. Technická špecifikácia pre výmenu dát je zverejnená na internetovej stránke PDS.
5. Proces zmeny dodávateľa trvá v zmysle nariadenia vlády 40 kalendárnych dní. To znamená, že proces musí začať minimálne 40 kalendárnych dní pred plánovaným dňom zmeny. Ak bude odberateľ elektriny alebo jeho dodávateľ elektriny iniciovať zmenu neskôr ako 40 kalendárnych dní pred plánovaným dňom zmeny alebo skôr ako 50 dní pred plánovaným dňom zmeny, bude zmena zamietnutá. V popisovanom procese je zohľadnené aj jednorazové doplnenie nekompletných údajov.
6. Informáciu o zmene dodávateľa zasiela na PDS nový dodávateľ elektriny vo forme zmenového zoznamu) Zmenový zoznam je potrebné odovzdať včas – platí dátum príchodu. Za dátum príchodu sa pri odovzdaní informácie považuje okamih vygenerovania automatickej odpovede o prijatí e-mailu zo systému PDS. Tento zmenový zoznam slúži pre PDS ako potvrdenie o dodávke elektriny do odberného miesta.
7. Nový dodávateľ elektriny koná vo všetkých záležitostiach súvisiacich so zmenou na základe splnomocnenia. Splnomocnenie treba odovzdať PDS v elektronickej forme (preskenované) spolu so zmenovým zoznamom. Vzor splnomocnenia je uvedený na poslednej strane tejto prílohy.
8. Zisťovanie spotreby elektriny v odbernom mieste odberateľa ku dňu zmeny dodávateľa prebieha v zmysle nariadenia vlády.
9. V záujme efektívneho priebehu procesu zmeny dodávateľa a nediskriminačného prístupu PDS nie je možné zároveň so zmenou dodávateľa žiadať o zmenu technických parametrov na odbernom mieste. O zmenu technických parametrov môže dodávateľ elektriny požiadať PDS až po úspešnom ukončení zmeny dodávateľa v zmysle § 9 tejto prílohy.
10. Zmenu dodávateľa je možno vykonať iba procesom popísaným v tomto § 3. Nie je možné zmenu vykonať odhlásením odberného miesta a súčasným prihlásením odberného miesta iným dodávateľom- PDS je oprávnený takéto prihlásenie zamietnuť.

Vývojový diagram procesu zmeny dodávateľa:



Popis jednotlivých procesných krokov:

Číslo kroku	Čas	Procesný krok	Od	Komu	Vysvetlivky
1	najskôr 50 a najneskôr 40 kalendárnych dní pred požadovaným dňom zmeny	Prijatie zmenového zoznamu a splnomocnenia	D	PDS	Proces začína doručením príslušného zmenového zoznamu (v zmysle technickej špecifikácie PDS) od dodávateľa. Zmenový zoznam slúži na identifikáciu odberných miest, ktorých sa zmena dodávateľa týka. Zmenový zoznam je potrebné doručiť najneskôr 40 kalendárnych dní pred požadovaným dňom zmeny v zmysle vládneho nariadenia, inak PDS zmenový zoznam zamietne. PDS takisto zmenový zoznam zamietne, ak príde skôr ako 50 kalendárnych dní pred požadovaným dňom zmeny. Pritom platí, že v prípade, ak v období medzi 50 a 40 kalendárnych dní bude na PDS doručených viac zmenových zoznamov na to isté odberné miesto, PDS zaregistruje prvý doručený a ostatné automaticky zamietne. Zároveň platí, že pre dané odberné miesto nemôžu prebiehať 2 procesy zmeny dodávateľa súčasne. Ak počas prebiehajúceho procesu obdrží PDS zmenový zoznam na to isté odberné miesto, zmenový zoznam automaticky odmietne.
2	Najneskôr do 10 kalendárnych dní od začatia procesu	Overenie zmenového zoznamu			Overenie vykonáva PDS. Lehota 10 kalendárnych dní začína plynúť 40 kalendárnych dní pred požadovaným dňom zmeny.

Číslo kroku	Čas	Procesný krok	Od	Komu	Vysvetlivky
2.1	Najneskôr do 10 kalendárnych dní od začatia procesu	Opčne: Výzva na doplnenie	PDS	D	V prípade, že PDS v predchádzajúcom kroku zistí, že zmenový zoznam nie je úplný alebo správny, alebo ak chýba splnomocnenie, vyzve dodávateľa na doplnenie.
2.2	Najneskôr do 5 kalendárnych dní od vyzvania PDS	Zaslanie doplneného zmenového zoznamu			Ak chce dodávateľ odstrániť nedostatky v zmenovom zozname, musí tak vykonať v určenom čase. PDS následne overí znova úplnosť a správnosť zmenového zoznamu.
2.3	Najneskôr do 6 kalendárnych dní od doručenia opraveného zmenového zoznamu	Opčne: Zamietnutie zmeny	PDS	D	Ak nebol včas opätovne doručený na PDS úplný a správny zmenový zoznam (alebo D nezaslal na PDS opravený zmenový zoznam v určenej lehote vôbec), PDS zašle dodávateľovi oznámenie, že zmena sa nevykoná.
3	Najneskôr do 6 kalendárnych dní od doručenia opraveného zmenového zoznamu	Opčne: Potvrdenie zmeny	PDS	D	Ak boli v predchádzajúcom kroku odstránené nedostatky, PDS zašle novému ako aj pôvodnému dodávateľovi oznámenie, že ku označenému dňu vykoná zmenu dodávateľa (ak nebude neskôr storno-krok 6)
4		Overenie existencie relevantných zmlúv, prípadne ich uzatvorenie			PDS v tomto kroku overuje, či má s označeným dodávateľom uzatvorenú rámcovú distribučnú zmluvu, a s daným odberným miestom zmluvu o pripojení. Ak nie, bezodkladne vyzve dodávateľa resp. odberateľa na uzatvorenie zmluvy. Absencia platne uzatvorenej rámcovej distribučnej zmluvy je prekážkou riadneho dokončenia procesu.
5		Overenie potreby zmeny merania			PDS overí potrebu zmeny merania v zmysle prílohy číslo 8 tohto Prevádzkového poriadku.

Číslo kroku	Čas	Procesný krok	Od	Komu	Vysvetlivky
6	Najneskôr 11 dní pred požadovaným dňom zmeny	Opčne: doručenie oznamu „Storno“	D	PDS	Nový dodávateľ má právo zrušiť prebiehajúci proces formou zaslania oznamu „Storno“ v zmysle technickej špecifikácie pre výmenu dát.
6.1	Najneskôr 11 dní pred požadovaným dňom zmeny	Opčne: Zaslania oznámenia „Žiadna zmena“	PDS	D	PDS informuje všetkých zúčastnených (pôvodný a nový dodávateľ) že došlo k stornovaniu procesu.
7	Najneskôr 7 dní pred požadovaným dňom zmeny	Iniciovanie zistenia spotreby pre dané odberné miesto			Ak nedošlo v určenej lehote ku stornovaniu procesu, PDS zistí alebo určí spotrebu pre dané odberné miesto v zmysle vládneho nariadenia
8	Do 5 pracovných dní po vykonaní zmeny dodávateľa	Zaslania dát o spotrebe	PDS	D	PDS zasiela dáta o spotrebe, ako aj konečnú faktúru za distribúciu na pôvodného dodávateľa.

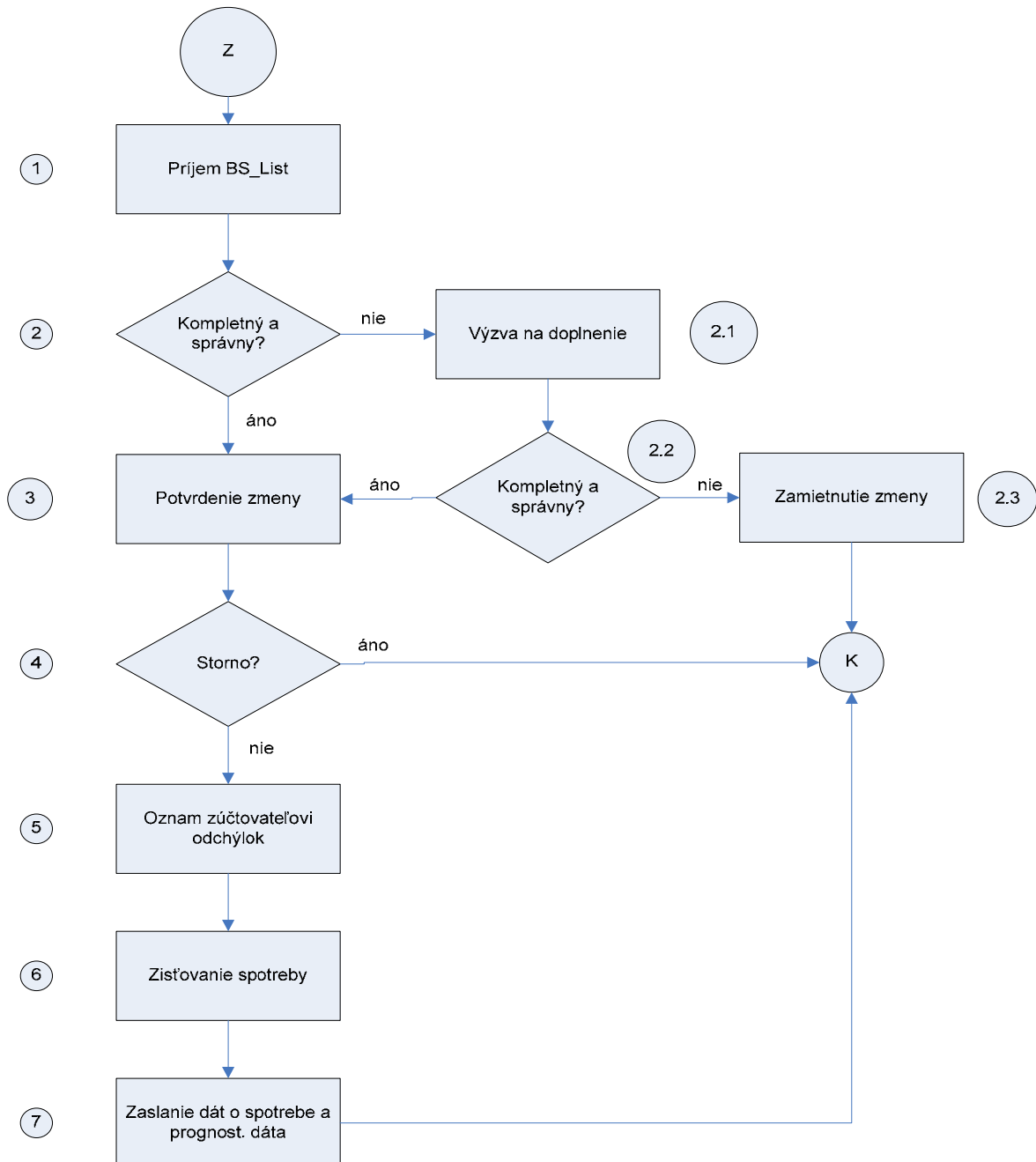
§ 4 ZMENA BILANČNEJ SKUPINY

1. Týmto procesom sa v zmysle nariadenia vlády upravujú vzťahy v prípadoch, keď odberateľ elektriny alebo výrobca elektriny vytvára vlastnú bilančnú skupinu alebo naopak prenáša svoju zodpovednosť za odchýlku na vybratého dodávateľa elektriny.
2. V rámci tohto procesu dochádza k zániku respektíve k vzniku bilančnej skupiny, o čom musí byť informovaný zúčtovateľ odchýlok. Platné uzatvorenie alebo vypovedanie zmluvy o zúčtovaní odchýlok respektíve zmluvy o prevzatí zodpovednosti za odchýlku nie je v tomto procese upravené a je v plnej zodpovednosti odberateľa elektriny alebo výrobcu elektriny.
3. Priebeh zmeny bilančnej skupiny je zobrazený vo forme vývojového diagramu. Jednotlivé vykonávacie kroky v rámci procesu sú objasnené v tabuľke.
4. Za účelom automatizácie pracovných procesov v súvislosti so zmenou bilančnej skupiny treba potrebné údaje odovzdávať elektronicky, vo forme zmenových zoznamov. Technická špecifikácia pre výmenu dát je zverejnená na internetovej stránke PDS.
5. Proces zmeny bilančnej skupiny trvá v zmysle nariadenia vlády 40 kalendárnych dní. To znamená, že proces musí začať minimálne 40 kalendárnych dní pred plánovaným dňom zmeny. Ak bude odberateľ elektriny alebo jeho dodávateľ elektriny iniciovať zmenu neskôr ako 40 kalendárnych dní pred plánovaným dňom zmeny alebo skôr ako 50 dní pred plánovaným dňom zmeny, bude zmena zamietnutá. V popisovanom procese je zohľadnené aj jednorazové doplnenie nekompletných údajov.
6. Odberateľ elektriny alebo výrobca elektriny je oprávnený nechať sa vo všetkých záležitostiach súvisiacich so zmenou zastupovať subjektom zúčtovania (SZ) na

základe splnomocnenia. Splnomocnenie treba odovzdať PDS v elektronickej forme (preskenované) spolu so zmenovým zoznamom.

7. Zisťovanie spotreby elektriny v odbornom mieste odberateľa elektriny ku dňu zmeny bilančnej skupiny prebieha v zmysle nariadenia vlády.

Vývojový diagram procesu zmeny bilančnej skupiny:



Popis jednotlivých procesných krokov:

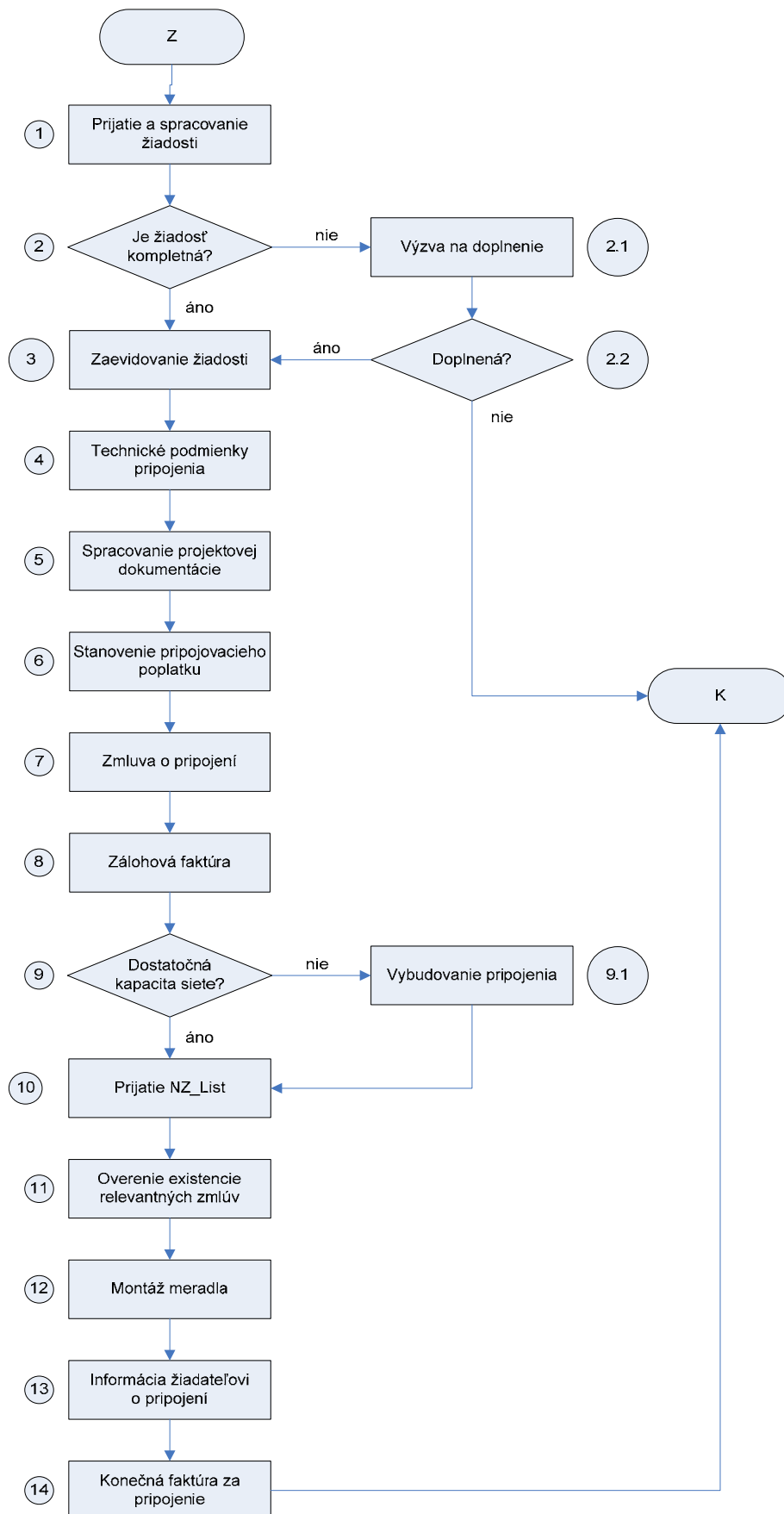
Číslo kroku	Čas	Procesný krok	Od	Komu	Vysvetlivky
1	najskôr 50 a najneskôr 40 kalendárnych dní pred požadovaným dňom zmeny	Prijatie zmenového zoznamu a splnomocnenia	SZ	PDS	Zmenový zoznam musí byť vyplnený a zaslaný na PDS v zmysle technickej špecifikácie. Zmenový zoznam zasiela buď odberateľ elektriny, ktorý vytvára vlastnú bilančnú skupinu, alebo dodávateľ elektriny, ktorý za odberateľa preberá zodpovednosť za odchýlku .
2	Najneskôr do 10 kalendárnych dní od začatia procesu	Overenie zmenového zoznamu			Overenie vykonáva PDS. Lehota 10 kalendárnych dní začína plynúť 40 kalendárnych dní pred požadovaným dňom zmeny.
2.1	Najneskôr do 10 kalendárnych dní od začatia procesu	Opčne: Výzva na doplnenie	PDS	SZ	V prípade, že PDS v predchádzajúcom kroku zistí, že zmenový zoznam nie je úplný alebo správny, vyzve žiadateľa aby zmenový zoznam doplnil.
2.2	Najneskôr do 5 kalendárnych dní od vyzvania PDS	Zaslanie doplneného zmenového zoznamu			Ak chce žiadateľ odstrániť nedostatky v zmenovom zozname, musí tak vykonať v určenom čase. PDS následne overí znova úplnosť a správnosť zmenového zoznamu.
2.3	Najneskôr do 6 kalendárnych dní od doručenia opraveného zmenového zoznamu	Opčne: Zamietnutie zmeny	PDS	SZ	Ak nebol včas opätovne doručený na PDS úplný a správny zmenový zoznam (alebo žiadateľ nezaslal na PDS opravený zmenový zoznam vôbec), PDS zašle oznámenie, že zmena sa nevykoná.
3	Najneskôr do 6 kalendárnych dní od doručenia opraveného zmenového zoznamu	Opčne: Potvrdenie zmeny	PDS	SZ	Ak boli v predchádzajúcom kroku odstránené nedostatky, PDS zašle novému ako aj doterajšiemu SZ oznámenie, že k označenému dňu zmeny vykoná zmenu bilančnej skupiny.

Číslo kroku	Čas	Procesný krok	Od	Komu	Vysvetlivky
4	Najneskôr 11 dní pred požadovaným dňom zmeny	Opčne: doručenie oznamu „Storno“	SZ	PDS	Dodávateľ elektriny, takisto ako aj odberateľ elektriny, majú právo zrušiť prebiehajúci proces formou zaslania oznamu „Storno“. V takomto prípade bude PDS informovať všetkých zúčastnených, že zmena sa nevykoná
5	Najneskôr 10 kalendárnych dní pred požadovaným dňom zmeny	Oznámenie zúčtovateľovi odchýlok	PDS	ZO	PDS informuje v zmysle vládneho nariadenia zúčtovateľa odchýlok o vzniku respektíve zániku bilančnej skupiny.
6	Najneskôr 7 dní pred požadovaným dňom zmeny	Iniciovanie zistenia spotreby pre dané odberné miesto			Ak nedošlo v určenej lehote ku stornovaniu procesu, PDS zistí alebo určí spotrebu pre dané odberné miesto v zmysle vládneho nariadenia. PDS rovnako overí existenciu relevantných zmlúv a potrebu zmeny merania.
7	Do 5 pracovných dní po vykonaní zmeny bilančnej skupiny	Zaslanie dát o spotrebe	PDS	SZ	PDS zasiela dáta o spotrebe, prípadne aj konečnú faktúru za distribúciu na zmluvného partnera.

§ 5 NOVÉ PRIPOJENIE

1. Proces nové pripojenie upravuje vzájomné vzťahy medzi PDS a žiadateľom o pripojenie. Žiadateľom o pripojenie môže byť buď odberateľ elektriny, výrobca elektriny alebo nimi poverený dodávateľ elektriny. V takom prípade je potrebné preukázať plnomocnenstvo podpísané odberateľom elektriny alebo výrobcom elektriny.
2. V zmysle pravidiel trhu je PDS povinný pripojiť odberné miesto žiadateľa do sústavy do 5 pracovných dní odo dňa splnenia obchodných a technických podmienok pripojenia. Popis procesu „Nové pripojenie“ zohľadňuje aj obchodnú aj technickú časť pripojenia a je nastavený tak, aby boli legislatívne lehoty dodržané.
3. Technická špecifikácia pre výmenu dát pre proces „Nové pripojenie“ je zverejnená na internetovej stránke PDS.
4. Proces pripojenia je rozdelený podľa napätovej hladiny, do ktorej bude zariadenie žiadateľa pripojené.

Vývojový diagram procesu pripojenia do napät'ovej hladiny vvn a vn:

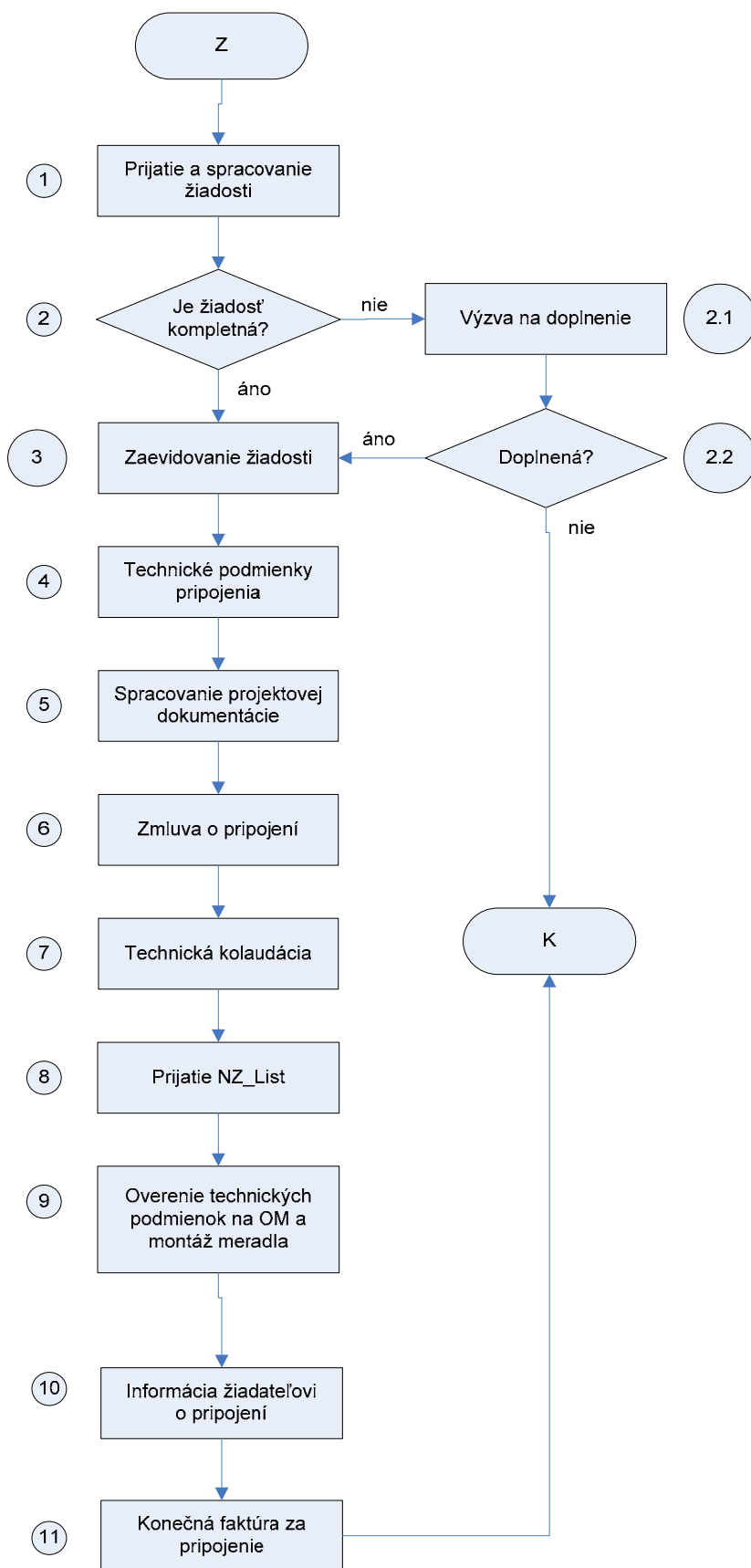


Popis jednotlivých procesných krokov:

Číslo kroku	Čas	Procesný krok	Od	Komu	Vysvetlivky
1		Prijatie žiadosti o pripojenie	Ž	PDS	Žiadateľom môže byť buď sám odberateľ elektriny alebo jeho vybraný dodávateľ na základe splnomocnenia.
2	Bezodkladne po prijatí žiadosti	Overenie kompletnosti žiadosti			
2.1		Výzva na doplnenie žiadosti	PDS	Ž	PDS zároveň špecifikuje v čom má byť žiadosť doplnená
2.2		Overenie doplnenej žiadosti	PDS		V prípade, že žiadosť nebude doplnená, PDS ďalej nekoná
3		Zaevidovanie žiadosti			V prípade, že žiadateľ odstránil nedostatky žiadosti, PDS žiadosť zaregistruje.
4	Do 30 dní od zaevidovania žiadosti	Stanovenie technických podmienok pripojenia	PDS	Ž	PDS stanovuje technické podmienky pripojenia do sústavy a tieto zasiela žiadateľovi. Vyjadrenie PDS stanovujúce technické podmienky pripojenia má platnosť jedného roka.
5		Spracovanie projektovej dokumentácie	PDS/ Ž	Ž / PDS	Žiadateľ spracúva na základe vyjadrenia PDS projektovú dokumentáciu, ktorú musí predložiť PDS na schválenie. PDS zasiela schválenú projektovú dokumentáciu naspäť žiadateľovi.
6		Stanovenie pripojovacieho poplatku	PDS	Ž	V zmysle platnej legislatívy
7		Zmluva o pripojení	PDS	Ž	Zmluva o pripojení sa uzatvára medzi PDS a vlastníkom pripájaného zariadenia. V prípade, že žiadateľom bol dodávateľ elektriny, zabezpečí podpis vlastníka zariadenia. Súčasťou zmluvy o pripojení je aj pridelenie EIC kódu.

Číslo kroku	Čas	Procesný krok	Od	Komu	Vysvetlivky
8	Do 5 pracovných dní od podpisu zmluvy o pripojení	Vystavenie zálohovej faktúry	PDS	Ž	Akékoľvek zásahy do distribučnej sústavy vyvolané pripojením žiadateľa sa vykonajú až po uhradení zálohovej faktúry.
9.1		Opčne: Vybudovanie pripojenia			Ak nie je na mieste pripojenia dostatočná kapacita v sústave, PDS vykoná potrebné úpravy za účelom nového pripojenia.
10	Najneskôr 5 pracovných dní pred požadovaným dňom pripojenia	Prijatie zmenového zoznamu.	Ž / D	PDS	Zmenovým zoznamom sa deklaruje splnenie obchodných podmienok pripojenia. Zmenový zoznam zasiela buď dodávateľ elektriny (ak s ním odberateľ uzavrel zmluvu o združenej dodávke elektriny) alebo odberateľ elektriny, ak uzatvára s PDS samostatnú zmluvu o distribúcii elektriny.
11		Overenie existencie relevantných zmlúv			PDS v tomto kroku overuje, či má s označeným dodávateľom uzatvorenú rámcovú distribučnú zmluvu, respektíve či došlo k uzatvoreniu samostatnej distribučnej zmluvy. Ak nie, bezodkladne vyzve dodávateľa resp. odberateľa na uzatvorenie zmluvy. Absencia platne uzatvorených zmlúv je prekážkou riadneho dokončenia procesu.
12	Do piatich pracovných dní od splnenia obchodných a technických podmienok pripojenia	Pripojenie do sústavy a montáž meradla			Po splnení obchodných podmienok PDS uskutoční montáž meradla. V prípade, že pritom PDS zistí, že nie sú splnené technické podmienky pripojenia, odberné miesto nepripojí a vyzve žiadateľa o odstránenie nedostatkov. Lehota na pripojenie začína opätovne plynúť po odstránení nedostatkov.
13	Do 1 prac. dňa po pripojení	Informácia žiadateľovi	PDS	Ž / D	PDS zasiela informáciu, že odberné miesto bolo pripojené
14	Do 5 pracovných dní od pripojenia	Konečná faktúra	PDS	Ž	V zmysle vládneho nariadenia sa fakturujú skutočné náklady

Vývojový diagram procesu pripojenia do napät'ovej hladiny nn:



Popis jednotlivých procesných krokov:

Číslo kroku	Čas	Procesný krok	Od	Komu	Vysvetlivky
1		Prijatie žiadosti o pripojenie	Ž	PDS	Žiadateľom môže byť buď sám odberateľ elektriny alebo jeho vybraný dodávateľ na základe splnomocnenia.
2	Bezodkladne po prijatí žiadosti	Overenie kompletnosti žiadosti			
2.1		Výzva na doplnenie žiadosti	PDS	Ž	PDS zároveň špecifikuje v čom má byť žiadosť doplnená
2.2		Overenie doplnenej žiadosti	Ž	PDS	V prípade, že žiadosť nebude doplnená, PDS ďalej nekoná
3.		Zaevidovanie žiadosti			V prípade, že žiadateľ odstránil nedostatky žiadosti, PDS žiadosť zaregistruje.
4	Do 30 dní od zaevidovania žiadosti	Stanovenie technických podmienok pripojenia	PDS	Ž	PDS stanovuje technické podmienky pripojenia do sústavy a tieto zasiela žiadateľovi. Vyjadrenie PDS stanovujúce technické podmienky pripojenia má platnosť jedného roka.
5		Spracovanie projektovej dokumentácie	PDS/ Ž	Ž / PDS	Žiadateľ spracúva na základe vyjadrenia PDS projektovú dokumentáciu, ktorú musí predložiť PDS na schválenie. PDS zasiela schválenú projektovú dokumentáciu naspäť žiadateľovi.
6		Zmluva o pripojení	PDS	Ž	Zmluva o pripojení sa uzatvára medzi PDS a odberateľom elektriny. V prípade, že žiadateľom bol dodávateľ elektriny, zabezpečí podpis odberateľa elektriny. Súčasťou zmluvy o pripojení je aj pridelenie EIC kódu.
7		opčne: Technická kolaudácia			PDS má právo vyžiadať si technickú kolaudáciu ešte pred splnením obchodných podmienok za účelom overenia technického stavu miesta pripojenia.

Číslo kroku	Čas	Procesný krok	Od	Komu	Vysvetlivky
8	Najneskôr 5 pracovných dní pred požadovaným dňom pripojenia	Prijatie zmenového zoznamu.	Ž / D	PDS	Zmenovým zoznamom sa deklaruje splnenie obchodných podmienok pripojenia. Zmenový zoznam zasiela buď dodávateľ elektriny (ak s ním odberateľ uzavrel zmluvu o združenej dodávke elektriny) alebo odberateľ elektriny, ak uzatvára s PDS samostatnú zmluvu o distribúcii elektriny.
9	Do piatich pracovných dní od splnenia obchodných a technických podmienok pripojenia	Pripojenie do sústavy a montáž meradla			Po splnení obchodných podmienok PDS uskutoční montáž meradla. V prípade, že pritom PDS zistí, že nie sú splnené technické podmienky pripojenia, odberné miesto nepripojí a vyzve žiadateľa o odstránenie nedostatkov. Lehota na pripojenie začína opätovne plynúť po odstránení nedostatkov.
10	Do 1 prac. dňa po pripojení	Informácia žiadateľovi	PDS	Ž	PDS zasiela informáciu, že odberné miesto bolo pripojené
11	Do 5 pracovných dní od pripojenia	Konečná faktúra	PDS	Ž	V zmysle vládneho nariadenia sa fakturujú skutočné náklady

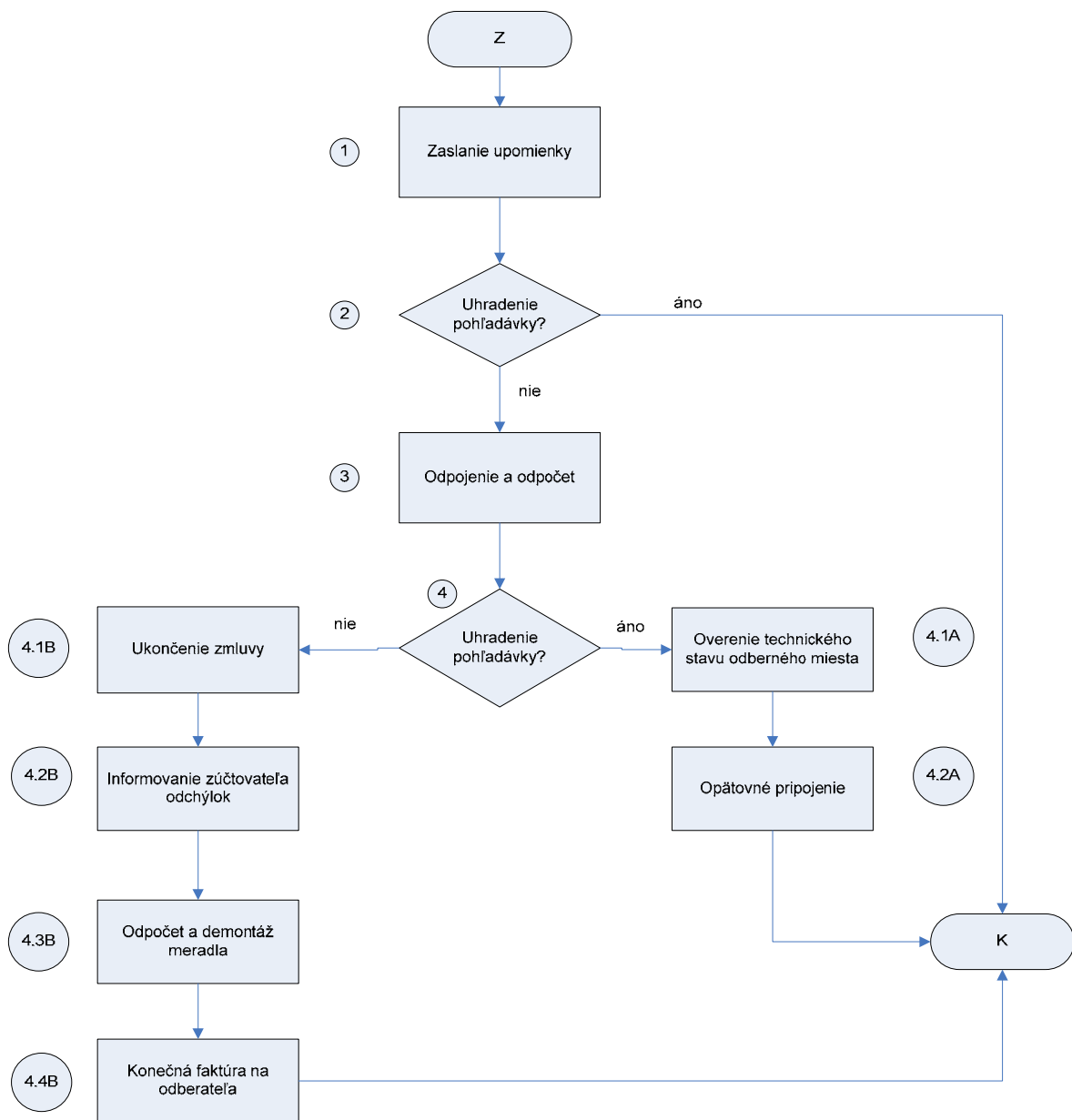
§ 6 PRERUŠENIE DISTRIBÚCIE

1. V zmysle zákona o energetike má PDS právo prerušiť alebo obmedziť distribúciu elektriny pri splnení v zákone vymedzených podmienok.
2. Obmedzením elektriny sa rozumie obmedzenie odberu podľa jednotlivých stupňov v zmysle vyhlášky Ministerstva hospodárstva o stave núdze.
3. Plánovaným prerušením distribúcie sa rozumie prerušenie distribúcie do odberných miest odberateľov z dôvodu vykonávania údržby, opráv alebo iných prevádzkových dôvodov. Plánované prerušenie je objektívneho charakteru - týka sa všetkých odberných miest na danom úseku distribučnej sústavy a netýka sa zmluvných vzťahov odberateľov. O plánovanom prerušení má PDS povinnosť odberateľov vopred informovať v zmysle zákona o energetike.
4. Neplánovaným prerušením distribúcie sa rozumie prerušenie distribúcie z dôvodu zistenia neoprávneného odberu elektriny na odbernom mieste, z dôvodu neplatenia za distribúciu alebo z iných dôvodov ktoré sa netýkajú údržby, opráv alebo iných objektívnych prevádzkových dôvodov.
5. Dodávateľ elektriny má právo požiadať PDS o prerušenie distribúcie do odberných miest odberateľov, ktorých zásobuje na vymedzenom území PDS na základe zmluvy o združenej dodávke elektriny. PDS neskúma opodstatnenosť takejto požiadavky

a nenesie žiadnu zodpovednosť za prípadnú spôsobenú škodu alebo ušlý zisk na základe prerušenia distribúcie na požiadanie dodávateľa.

6. Pri prerušení distribúcie sa odberné miesto odpája od distribučnej sústavy, pričom nedochádza k demontáži určeného meraďa.
7. Popis procesov v tomto § 6 sa zaoberá výlučne neplánovaným prerušením distribúcie.
8. Procesy sú rozdelené v závislosti od toho, či má odberateľ elektriny uzatvorenú s PDS samostatnú zmluvu o distribúcii, alebo či má uzatvorenú zmluvu o združenej dodávke so svojim dodávateľom.
9. Efektívny priebeh procesov si vyžaduje automatizovanú výmenu dát medzi jednotlivými subjektmi- za týmto účelom komunikácia s PDS musí prebiehať v zmysle technickej špecifikácie pre výmenu dát, ktorú PDS zverejňuje na svojej internetovej stránke.

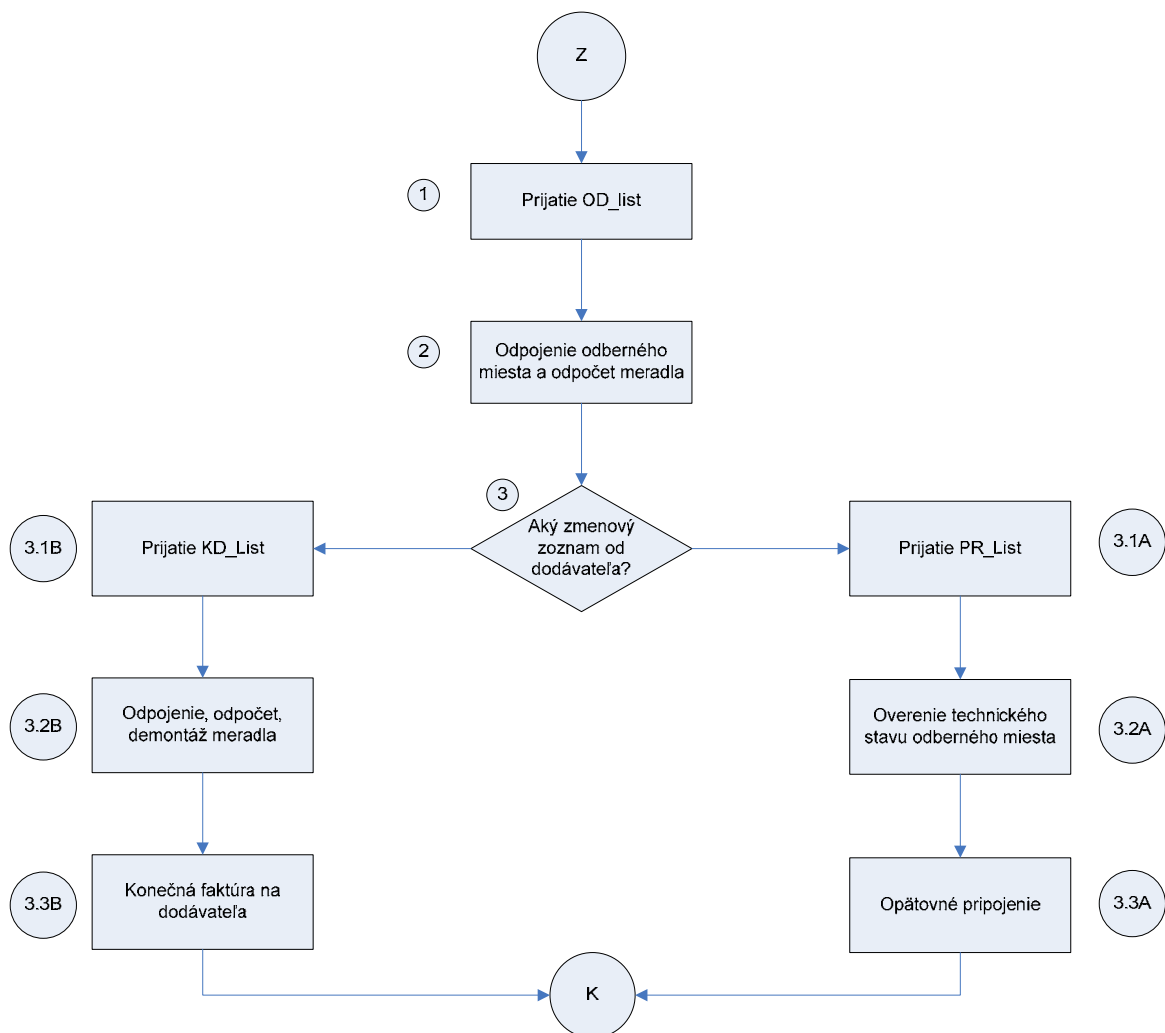
Vývojový diagram procesu prerušenia distribúcie pri samostatnej zmluve o distribúcii:



Popis jednotlivých procesných krokov:

Číslo kroku	Procesný krok	Od	Komu	Vysvetlivky
1	Zaslanie upomienky	PDS	O	V prípade neplnenia si zmluvne dohodnutých platobných podmienok za distribúciu elektriny vyzve PDS upomienkou odberateľa elektriny na zaplatenie
2	Overenie došlej platby			V prípade, že odberateľ v dodatočnej lehote (stanovenej v upomienke) dlžnú čiastku uhradil, proces prerušenia distribúcie končí.
3	Odpojenie a odpočet	PDS	O	V prípade, že odberateľ v dodatočnej lehote (stanovenej v upomienke) dlžnú čiastku neuhradil, PDS vykoná na danom odbernom mieste odpojenie určeného meradla a odpočet. Meradlo sa nedemontuje.
4	Overenie došlej platby			Overenie, či odberateľ v lehote 6 mesiacov uhradil dlžnú čiastku.
4.1.A	Overenie technického stavu			Ak odberateľ dlžnú čiastku uhradil, PDS vykoná opätovné pripojenie odberného miesta do distribučnej sústavy. V prípade, že pritom PDS zistí, že nie sú splnené technické podmienky pripojenia, odberné miesto nepripojí a vyzve žiadateľa o odstránenie nedostatkov
4.2.A	Opätovné pripojenie			Po splnení technických podmienok PDS odberné miesto opätovne pripojí.
4.1.B	Ukončenie zmluvy	PDS	O	Ak odberateľ dlžnú čiastku neuhradil, PDS ukončí zmluvu o distribúcii elektriny.
4.2.B	Informovanie zúčtovateľa odchýlok	PDS	ZO	PDS informuje v zmysle vládneho nariadenia zúčtovateľa odchýlok o zániku bilančnej skupiny.
4.3.B	Demontáž meradla			PDS demontuje meradlo, čím dochádza k zániku odberného miesta a ďalšie pripojenie do tohto odberného miesta sa posudzuje ako nové pripojenie.
4.4.B	Konečná faktúra za distribúciu	PDS	O	Po ukončení zmluvného vzťahu vystavuje PDS na odberateľa konečnú faktúru za distribúciu elektriny.

Vývojový diagram procesu prerušenia distribúcie pri zmluve o združenej dodávke elektriny:



Popis jednotlivých procesných krokov:

Číslo kroku	Procesný krok	Od	Komu	Vysvetlivky
1	Prijatie zmenového zoznamu	D	PDS	Dodávateľ zašle príslušný zmenový zoznam v zmysle technickej špecifikácie pre výmenu dát.
2	Odpojenie a odpočet	PDS		PDS vykoná odpojenie a odpočet ku dňu uvedenému v zmenovom zozname za predpokladu, že zmenový zoznam je na PDS doručený najneskôr 2 pracovné dni pred požadovaným dňom odpojenia.

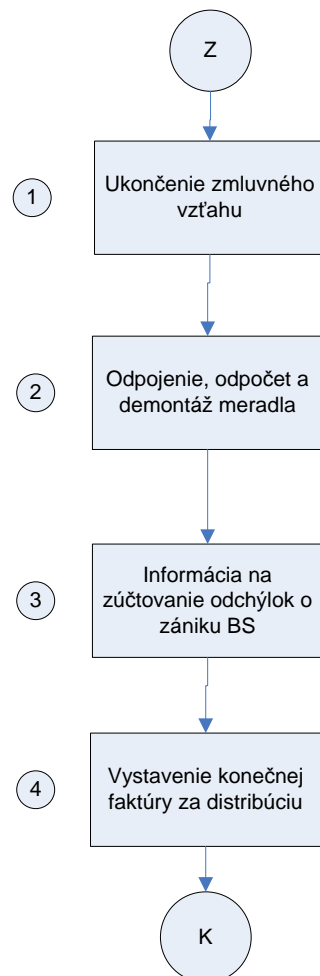
Číslo kroku	Procesný krok	Od	Komu	Vysvetlivky
3	Prijatie ďalšieho zmenového zoznamu	D	PDS	V lehote 6 mesiacov od prerušenia distribúcie je dodávateľ povinný doručiť na PDS ďalší zmenový zoznam, podľa ktorého PDS postupuje ďalej. Počas lehoty 6 mesiacov PDS automaticky zamietne príjem zmenových zoznamov na to isté odberné miesto od iných dodávateľov.
3.1.A	Zmenový zoznam-opätovné pripojenie			V prípade, že dodávateľ má záujem znova zásobovať odberné miesto elektrinou, zašle na PDS zmenový zoznam o opätovnom pripojení. PDS vykoná opätovné pripojenie do dvoch pracovných dní odo dňa doručenia zmenového zoznamu.
3.2.A	Overenie technického stavu			PDS vykoná opätovné pripojenie odberného miesta do distribučnej sústavy. V prípade, že pritom PDS zistí, že nie sú splnené technické podmienky pripojenia, odberné miesto nepripojí a vyzve žiadateľa na odstránenie nedostatkov
3.3.A	Opätovné pripojenie			Po splnení technických podmienok PDS odberné miesto opätovne pripojí. O opätovnom pripojení bude PDS informovať dodávateľa do 1 pracovného dňa po pripojení.
3.1.B	Zmenový zoznam-koniec dodávky	D	PDS	V prípade, že dodávateľ nemá ďalej záujem zásobovať dané miesto elektrinou, zašle na PDS zmenový zoznam o ukončení dodávky do odberného miesta. PDS vykoná demontáž meradla ku dňu uvedenému v zmenovom zozname za predpokladu, že zmenový zoznam je na PDS doručený najneskôr 2 pracovné dni pred požadovaným dňom ukončenia dodávky.
3.2.B	Demontáž meradla			PDS demontuje meradlo, čím dochádza k zániku odberného miesta a ďalšie pripojenie do tohto odberného miesta sa posudzuje ako nové pripojenie. Zároveň dochádza k odpočtu určeného meradla.
3.3.B	Konečná faktúra za distribúciu	PDS	D	PDS zasiela na dodávateľa odpočtové dáta a zároveň konečnú faktúru za distribúciu do odberného miesta, ktoré zásoboval dodávateľ.

§ 7 UKONČENIE DISTRIBÚCIE

1. Popis procesov ukončenia distribúcie elektriny v tomto § 7 sa zaoberá nasledovnými situáciami:
 - ukončenie zmluvného vzťahu medzi PDS a odberateľom elektriny (na základe dôvodov uvedených v ich zmluvnom vzťahu)
 - oznámenie dodávateľa na PDS, že do daného odberného miesta nebude ďalej dodávať elektrinu (vzájomný vzťah odberateľa elektriny a dodávateľa elektriny- napríklad prechádzajúce ukončenie ich zmluvy)

- a podobne- nie je predmetom tohto procesu a je v plnej zodpovednosti dodávateľa elektriny a odberateľa elektriny)
- oznámenie dodávateľa na PDS, že v danom odbernom mieste dochádza k ukončeniu odberu (distribúcie), ale zároveň dochádza v odbernom mieste ku zmene odberateľa. Zmena odberateľa môže prebiehať v dvoch variantoch- v závislosti od toho, či v čase oznámenia na PDS už je známe, kto bude novým odberateľom v odbernom mieste
2. Pri ukončení distribúcie- s výnimkou prípadov zmeny odberateľa v odbernom mieste- sa demontuje určené meradlo na odbernom mieste a ďalšie pripojenie v tomto odbernom mieste sa posudzuje ako nové pripojenie.
 3. V prípade, že je medzi dodávateľom elektriny a odberateľom elektriny uzatvorená zmluva o združenej dodávke na dobu určitú, je dodávateľ elektriny povinný informovať pred uplynutím dohodnutej doby PDS o ukončení dodávky do takéhoto odberného miesta.
 4. PDS neskúma opodstatnenosť požiadavky a nenesie žiadnu zodpovednosť za prípadnú spôsobenú škodu alebo ušlý zisk na základe ukončenia distribúcie na požiadanie dodávateľa.
 5. Komunikácia s PDS musí prebiehať v zmysle technickej špecifikácie pre výmenu dát, ktorú PDS zverejňuje na svojej internetovej stránke.

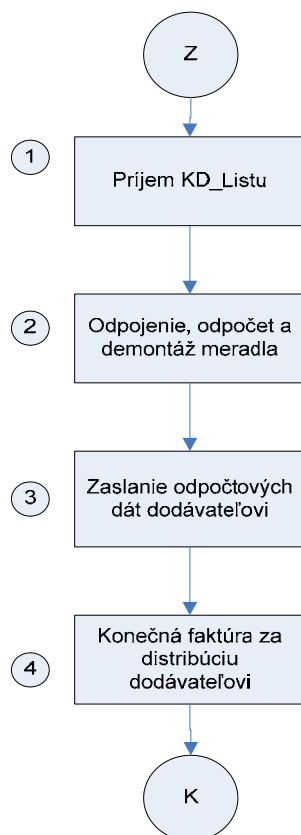
Vývojový diagram procesu ukončenia distribúcie pri samostatnej zmluve o distribúcii:



Popis jednotlivých procesných krokov:

Číslo kroku	Procesný krok	Od	Komu	Vysvetlivky
1	Ukončenie zmluvy	PDS/O	O/PDS	Zo strany PDS alebo odberateľa elektriny z dôvodov uvedených v ich vzájomnej zmluve.
2	Demontáž meradla			PDS demontuje meradlo, čím dochádza k zániku odberného miesta a ďalšie pripojenie do tohto odberného miesta sa posudzuje ako nové pripojenie. Zároveň dochádza k odpočtu určeného meradla.
3	Informovanie zúčtovateľa odchýlok	PDS	ZO	PDS informuje v zmysle vládneho nariadenia zúčtovateľa odchýlok o zániku bilančnej skupiny.
4	Konečná faktúra za distribúciu	PDS	O	Po ukončení zmluvného vzťahu vystavuje PDS na odberateľa konečnú faktúru za distribúciu elektriny.

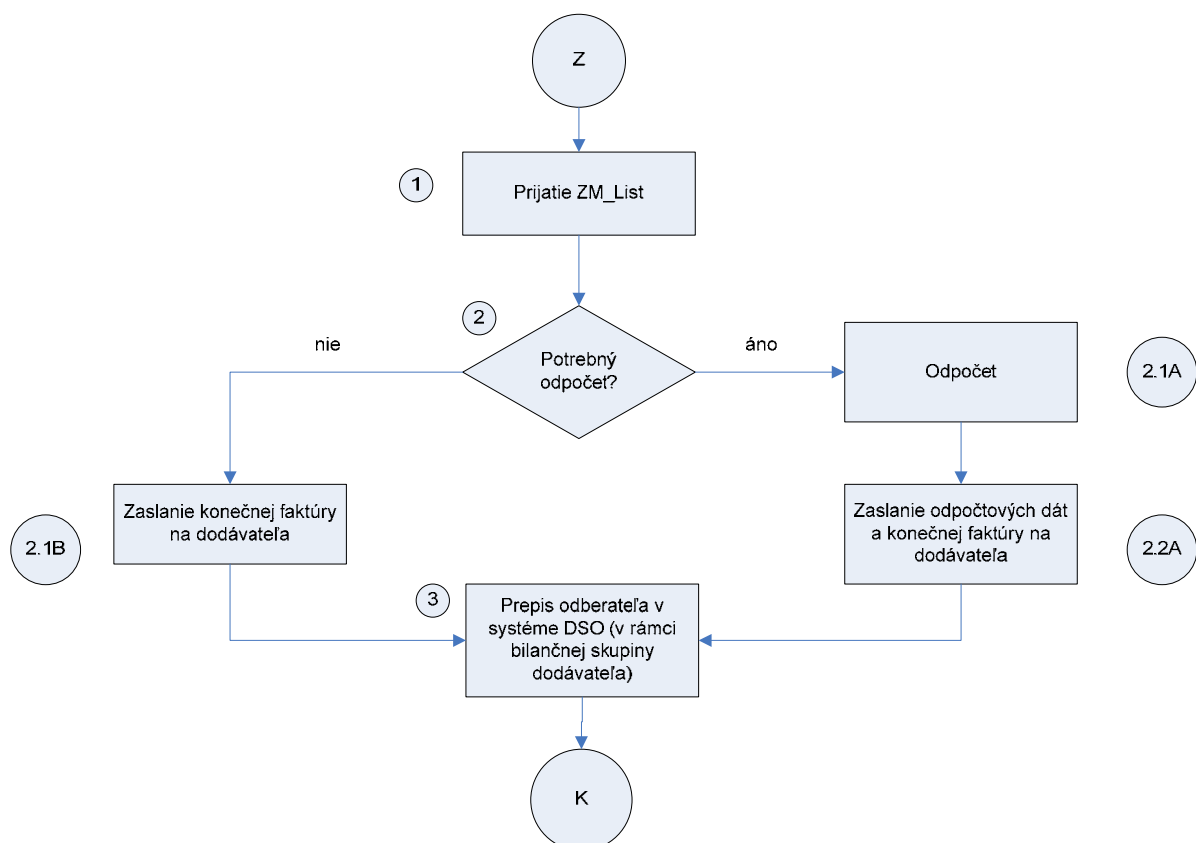
Vývojový diagram procesu ukončenia distribúcie pri združenej zmluve- bez zmeny odberateľa v odbernom mieste:



Popis jednotlivých procesných krokov:

Číslo kroku	Procesný krok	Od	Komu	Vysvetlivky
1	Prijatie zmenového zoznamu-koniec dodávky	D	PDS	V prípade, že dôjde k ukončeniu zmluvného vzťahu medzi odberateľom a dodávateľom elektriny a dodávateľ nebude ďalej zásobovať dané odberné miesto elektrinou, zašle na PDS zmenový zoznam o ukončení dodávky do odberného miesta. PDS vykoná demontáž meradla ku dňu uvedenému v zmenovom zozname za predpokladu, že zmenový zoznam je na PDS doručený najneskôr 2 pracovné dni pred požadovaným dňom ukončenia dodávky
2	Demontáž meradla			PDS demontuje meradlo, čím dochádza k zániku odberného miesta a ďalšie pripojenie do tohto odberného miesta sa posudzuje ako nové pripojenie. Zároveň dochádza k odpočtu určeného meradla.
3	Konečná faktúra za distribúciu	PDS	D	PDS zasiela na dodávateľa odpočtové dáta a zároveň konečnú faktúru za distribúciu do odberného miesta, ktoré zásoboval dodávateľ.

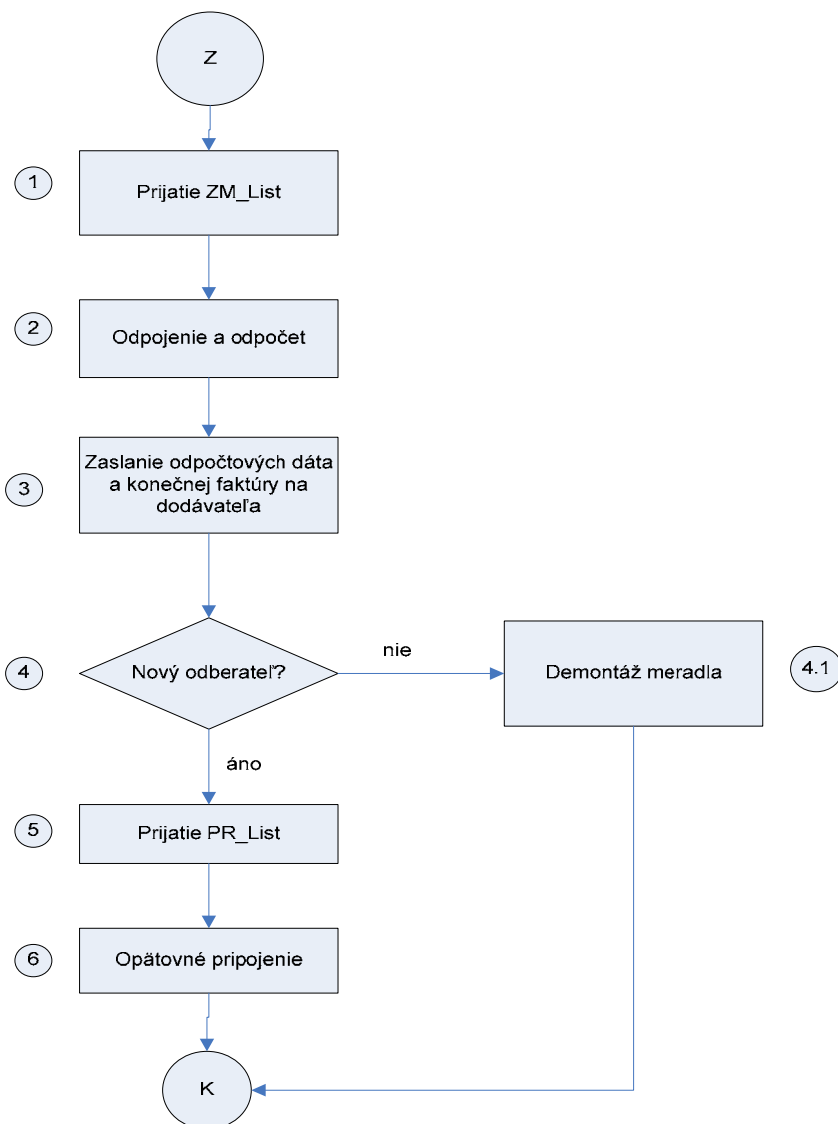
Vývojový diagram procesu ukončenia distribúcie pri združenej zmluve – so zmenou odberateľa v odbernom mieste- VARIANT A:



Popis jednotlivých procesných krokov:

Číslo kroku	Procesný krok	Od	Komu	Vysvetlivky
1	Prijatie zmenového zoznamu	D	PDS	V prípade, ak dodávateľ končí zmluvný vzťah so svojim odberateľom, ale zároveň bude v tom istom odbernom mieste dodávať elektrinu inému odberateľovi elektriny (zmena odberateľa v odbernom mieste), zašle príslušný zmenový zoznam na PDS, v ktorom uvedie odberateľa končiaceho odber elektriny a takisto nového odberateľa v odbernom mieste. Zmenu nie je možné vykonať spätne.
2	Opčne: žiadosť o odpočet	D	PDS	Ak nový aj doterajší odberateľ potvrdia stavy na určenom meradle, môže ich dodávateľ nahlásiť na PDS a v takom prípade sa odpočet nevykoná. Inak zistí PDS spotrebu v zmysle vládneho nariadenia.
2.1.A	Odpočet			PDS ho vykoná ak je odpočet potrebný.
2.2.A	Zaslanie konečnej faktúry	PDS	D	PDS zašle konečnú faktúru za distribúciu do odberného miesta, ktoré zásoboval dodávateľ.
2.1.B	Zaslanie konečnej faktúry	PDS	D	Ak sa odpočet nevykonáva, PDS zašle bez ďalšieho konečnú faktúru za distribúciu do odberného miesta, ktoré zásoboval dodávateľ.
3	Prepis odberateľa			PDS vykoná zmenu vo svojom systéme v rámci bilančnej skupiny dodávateľa elektriny. PDS zároveň zasiela novému odberateľovi zmluvu o pripojení do distribučnej sústavy.

Vývojový diagram procesu ukončenia distribúcie pri združenej zmluve – so zmenou odberateľa v odbernom mieste- VARIANT B:



Popis jednotlivých procesných krokov:

Číslo kroku	Procesný krok	Od	Komu	Vysvetlivky
1	Prijatie zmenového zoznamu	D	PDS	Ak dodávateľ končí zmluvný vzťah so svojim odberateľom, a v čase ukončenia ešte nevie kto bude novým odberateľom v odbernom mieste, zašle príslušný zmenový zoznam na PDS, v ktorom uvedie iba doterajšieho odberateľa, ktorý končí svoj odber elektriny.

Číslo kroku	Procesný krok	Od	Komu	Vysvetlivky
2	Odpojenie a odpočet	PDS		PDS vykoná na danom odbernom mieste odpojenie určeného meradla a odpočet. Meradlo sa nedemontuje.
3	Zaslanie odpočtových dát a konečnej faktúry	PDS	D	PDS zašle odpočtové dáta a konečnú faktúru za distribúciu do odberného miesta, ktoré zásoboval dodávateľ.
4	Prihlásenie nového odberateľa			Dodávateľ je povinný v lehote 6 mesiacov od prerušenia distribúcie do odberného miesta zaslať na PDS informáciu o novom odberateľovi elektriny, inak PDS demontuje meradlo na odbernom mieste.
4.1	Demontáž meradla			Ak sa v lehote 6 mesiace neprihlási na OM nový odberateľ
5	Prijatie zmenového zoznamu-opätovné pripojenie			V prípade, že v lehote 6 mesiacov uzavrie dodávateľ zmluvu s novým odberateľom v tom istom odbernom mieste, zašle na PDS príslušný zmenový zoznam.
6	Opätovné pripojenie			Po splnení technických podmienok PDS odberné miesto opätovne pripojí. PDS zároveň zasiela novému odberateľovi zmluvu o pripojení do distribučnej sústavy.

§ 8 ZMENA TECHNICKÝCH PARAMETROV ALEBO KMEŇOVÝCH DÁT ODBERNÉHO MIESTA

1. Odberateľ elektriny alebo dodávateľ elektriny môžu počas trvania zmluvného vzťahu požiadať PDS o zmenu technických parametrov týkajúcich sa odberného miesta. Za zmenu technických parametrov sa považuje najmä:
 - zmena maximálnej rezervovanej kapacity pripojenia
 - zmena rezervovanej kapacity
 - zmena kmeňových dát odberného miesta
2. O zmenu možno PDS požiadať na základe technickej špecifikácie pre výmenu dát zverejnenej na internetovej stránke PDS.

§ 9 VÝMENA DÁT

1. PDS zabezpečuje výmenu dát s účastníkmi trhu na svojom vymedzenom území na základe technickej špecifikácie pre výmenu dát zverejnenú na internetovej stránke PDS.
2. Pri poskytovaní dát je PDS povinný postupovať v zmysle zákona o energetike nediskriminačne, čo predovšetkým znamená, že technické dáta týkajúce sa konkrétneho odberného miesta poskytuje iba odberateľovi elektriny (v prípade samostatnej zmluve o distribúcii elektriny), alebo dodávateľovi elektriny, ktorý takéto odberné miesto zásobuje na základe zmluvy o združenej dodávke. Dáta týkajúce sa daného odberného miesta môže poskytnúť inému dodávateľovi iba v prípade, že takýto dodávateľ preukáže splnomocnením od odberateľa v danom odbernom mieste na poskytnutie požadovaných dát.
3. PDS poskytuje dáta týkajúce sa odberného miesta vždy tomu účastníkovi trhu, s ktorým má uzatvorenú zmluvu vo vzťahu na dané odberné miesto. Výnimkou je poskytovanie dát zúčtovateľovi odchýlok v zmysle vládneho nariadenia.

Vzor splnomocnenia

Splnomocniteľ:

Meno a priezvisko / Obchodné meno
Adresa / Sídlo firmy
dátum narodenia / IČO:
adresa a názov odberného miesta / odberných miest:
číslo odberného miesta / odberných miest:

Splnomocnenec:

Meno a priezvisko / Názov firmy
Adresa / Sídlo firmy
dátum narodenia / IČO:
EIC :

Dolu podpísaný splnomocniteľ týmto splnomocňuje splnomocnenca na všetky právne úkony nevyhnutné v rámci procesu zmeny dodávateľa / zmeny bilančnej skupiny / nového pripojenia uvedeného v Prevádzkovom poriadku spoločnosti Východoslovenská distribučná a.s. Toto plnomocnenstvo sa vydáva s platnosťou do (uviesť požadovaný deň zmeny / pripojenia).

Splnomocnenec svojím podpisom potvrdzuje prijatie splnomocnenia.

Za splnomocniteľa:

V.....dňa.....

Meno:
Funkcia:
Podpis:

Za splnomocnenca:

V.....dňa.....

Meno:
Funkcia:
Podpis:

Príloha číslo 5 k Prevádzkovému poriadku spoločnosti Východoslovenská distribučná a.s.

Typové diagramy odberu- spôsob tvorby a ich aplikácia

§ 1 Spôsob tvorby typových diagramov odberu

1. Metóda typových diagramov odberu (metóda TDO) je náhradný postup pre stanovenie veľkosti hodinového odberu skupiny oprávnených odberateľov elektriny, bez priebehového merania. Využíva sa predovšetkým pre potreby zúčtovania odchýlok subjektu zúčtovania.
2. TDO sú vytvorené na základe spracovania štatisticky dostatočného počtu vzoriek priebehových meraní s rozmiestnením na celom území SR pri vybranej skupine odberných miest. Všetky vzorky sú merané na napäťovej úrovni nn.
3. Priebeh TDO, získaný na základe meraní vybraných vzoriek, prispôbený na normálne klimatické podmienky (normálovú teplotu), na základe hodnôt niekoľkoročného merania teploty na celom území SR sa nazýva normalizovaným typovým diagramom odberu (TDO_n).
4. Na základe TDO_n je získavaný očakávaný typový diagram odberu TDO_o a prepočítaný typový diagram odberu TDO_p. Pri určení tvaru priebehu konkrétneho TDO_o alebo TDO_p je použitá priemerná denná teplota za celé vymedzené územie PDS.
5. Normálová teplota pre všetky triedy typových diagramov odberu je rovnaká pre celé územie SR a je predkladaná hodnovernou inštitúciou, ktorou je v tomto prípade SHMÚ.
6. Priemerná denná teplota je pre všetky triedy TDO rovnaká pre celé vymedzené územie PDS a je predkladaná SHMÚ.
7. PDS zverejňuje na svojej stránke TDO_n, TDO_p, normálovú a priemernú dennú teplotu
8. TDO 8 – typový diagram pre verejné osvetlenie je stanovený na základe slnečného kalendára. Tento priebeh nemá teplotnú závislosť.
9. Stanovenie priebehu spotreby koncových odberateľov elektriny bez priebehového merania (podľa schválených TDO) vykonáva PDS, pričom používa informácie o priemernej dennej teplote.

10. Podmienky priradovania typových diagramov odberu a metodika pridelovania TDO je uvedená v nariadení vlády.

§ 2 Spôsob aplikácie typových diagramov odberu

1. Pre zariadenia na výrobu elektriny s meraním typu C sa celková predpokladaná mesačná výroba elektriny rozpočíta na jednotlivé hodiny mesiaca lineárne.
2. PDS vypracúva a určuje normalizované typové diagramy odberu (TDO_n) na základe výsledkov merania vzoriek a metodiky priradovania TDO. Normalizované typové diagramy odberu a metodika priradovania TDO sú zverejnené najneskôr 30 dní pred ich účinnosťou na internetovej stránke PDS. Každú zmenu TDO_n musí PDS oznámiť najneskôr 30 pred účinnosťou zmeny na svojej internetovej stránke.
3. Priradenie TDO k odberným miestam koncových odberateľov vykonáva PDS v procese zmeny dodávateľa podľa pravidiel zverejnených na internetových stránkach PDS.
4. Výpočet hodinovej spotreby v odberných miestach koncových odberateľov elektriny s meraním typu C podľa schválených TDO pre účely zúčtovania odchýlok vykonáva PDS.

§ 3 Metodika prepočtu typových diagramov odberu na vonkajšiu teplotu

1. Metodika prepočtu TDO na vonkajšiu teplotu je zverejnená na internetovej stránke PDS.
2. Platné regresné koeficienty, aktuálne a normálové priemerné denné teploty a platné TDO sú zverejnené na internetovej stránke PDS.

Príloha číslo 6 k Prevádzkovému poriadku spoločnosti Východoslovenská distribučná a.s.

Zoznam použitých skratiek

- **TDO-** typový diagram odberu
- **DS-** distribučná sústava
- **ÚRSO-** Úrad pre reguláciu sieťových odvetví (v texte „úrad“)
- **kW-** kilowatt
- **kV-** kilovolt
- **SR-** Slovenská republika
- **DPH-** daň z pridanej hodnoty
- **A-** ampér
- **vvv-** napäťová úroveň- veľmi vysoké napätie
- **vn-** napäťová úroveň- vysoké napätie
- **nn-** napäťová úroveň- nízke napätie
- **RDZ-** rámcová distribučná zmluva
- **SHMÚ-** Slovenský hydrometeorologický ústav
- **PDS-** Prevádzkovateľ distribučnej sústavy
- **Z.z.-** Zbierka zákonov
- **O-** odberateľ elektriny
- **SZ-** subjekt zúčtovania
- **D-** dodávateľ elektriny
- **Ž-** žiadateľ
- **BS-** bilančná skupina
- **NZList-** zmenový zoznam „nové zariadenie“ (pre účely procesu nové pripojenie)
- **PRList-** zmenový zoznam „prihlásenie“

- **ODList**- zmenový zoznam „odhlásenie“ (pre účely prerušenia distribúcie)
- **KDList**- zmenový zoznam „koniec dodávky“ (pre účely ukončenia distribúcie)
- **ZDList**- zmenový zoznam „zmena dodávateľa“ (pre účely zmeny dodávateľa)
- **BSList**- zmenový zoznam „zmena bilančnej skupiny“ (pre účely zmeny bilančnej skupiny)
- **ZMList**- zmenový zoznam „zmena odberateľa“
- **HDO**- hromadné diaľkové ovládanie
- **VT**- vysoká tarifa
- **NT**- nízka tarifa

Príloha číslo 7 k Prevádzkovému poriadku spoločnosti Východoslovenská distribučná a.s.

Reklamačný poriadok

Táto príloha upravuje postup pre uplatňovanie a riešenie reklamácií medzi PDS a ostatnými účastníkmi trhu s elektrinou na vymedzenom území PDS.

§ 1 Reklamačný poriadok pre zmluvy o prístupe do distribučnej sústavy a distribúcii elektriny a rámcovej distribučnej zmluvy

1. Ak vzniknú chyby pri fakturácii spôsobené nesprávnym odpočtom, použitím nesprávnej konštanty, uvedením nesprávnej ceny, chybou v počítaní a podobne, majú odberateľ elektriny (resp. dodávateľ elektriny) alebo PDS nárok na vyrovnanie nesprávne faktúrovaných čiastok.
2. Odberateľ elektriny (resp. dodávateľ elektriny) uplatní reklamáciu u PDS na adrese uvedenej na faktúre písomnou formou alebo telefonicky najneskôr do 6 mesiacov odo dňa splatnosti faktúry. Reklamácie uplatnené po tomto termíne nebude PDS akceptovať. Reklamácia neoprávňuje odberateľa elektriny (resp. dodávateľa elektriny) k nezaplateniu faktúry.
3. PDS reklamáciu prešetrí a výsledok písomne oznámi odberateľovi elektriny (resp. dodávateľovi elektriny) v lehote do 15 kalendárnych dní odo dňa doručenia reklamácie.
4. Vysporiadanie rozdielu v platbách medzi odberateľom elektriny (resp. dodávateľ elektriny) a PDS je PDS povinný urobiť do 30 dní odo dňa doručenia reklamácie. V prípade, že výsledkom šetrenia je zníženie fakturovanej čiastky, vystaví PDS odberateľovi elektriny (resp. dodávateľovi elektriny) faktúru - dobropis a ak odberateľ elektriny (resp. dodávateľ elektriny) uhradil pôvodnú faktúru, dobropisovanú čiastku mu bezodkladne vráti. V prípade, že pôvodnú faktúru odberateľ elektriny (resp. dodávateľ elektriny) neuhradil, započíta PDS dobropisovanú čiastku s pôvodnou faktúrou. V prípade, že výsledkom šetrenia reklamácie je zvýšenie fakturovanej čiastky, vystaví PDS odberateľovi elektriny (resp. dodávateľovi elektriny) faktúru - ťarchopis, ktorý odberateľ elektriny (resp. dodávateľ elektriny) uhradí na účet PDS v lehote splatnosti, t.j. 14 dní od jeho vystavenia.

Príloha číslo 8 ku Prevádzkovému poriadku spoločnosti Východoslovenská distribučná a.s.

Meranie, odpočty a výmena dát

§ 1 Definície pojmov a všeobecné ustanovenia

1. **Meracie miesto** je miesto merania elektriny na odovzdávacom alebo odbornom mieste.
2. **Odovzdávacie miesto** je miestom odovzdania elektriny medzi účastníkmi trhu s elektrinou. Rozumie sa tým miesto pripojenia zariadenia výrobcu elektriny, prevádzkovateľa prenosovej sústavy alebo prevádzkovateľa distribučnej sústavy k elektrizačnej sústave alebo miesto pripojenia susednej elektrizačnej sústavy za účelom prenosu, distribúcie alebo obchodu s elektrinou.
3. Pri **priebehovom meraní** je priebežne zaznamenávaná stredná hodnota elektrického výkonu (ďalej len „výkon“) za merací interval.
4. **Strednou hodnotou výkonu** je množstvo nameranej elektriny vzťahnuté k meracej perióde.
5. **Základným meracím intervalom (meracou periódou)** je pri priebehovom meraní je jedna štvrt'hodina. Používa sa pre zisťovanie hodnoty energie alebo strednej hodnoty výkonu napr. pri zisťovaní priebehu zaťaženia.
6. **Základný vyhodnocovací interval** pre priebehové meranie je jedna hodina, pre potreby zisťovania dodržiavania zmluvných hodnôt rezervovanej kapacity a maximálnej rezervovanej kapacity je vyhodnocovacím intervalom jedna štvrt'hodina

§ 2 Typy meraní, meracie miesta a meracie zariadenia, určenie spotreby odborného miesta

1. Typy meraní odberu elektriny z odborných miest sú:
 - a) odborné miesto s priebehovým meraním a s diaľkovým odpočtom údajov (ďalej len „meranie typu A“),
 - b) odborné miesto s priebehovým meraním bez diaľkového odpočtu údajov (ďalej len „meranie typu B“),
 - c) odborné miesto, pri ktorom sa používa iný spôsob odpočtu údajov bez priebehového merania (ďalej len „meranie typu C“),

2. Podmienky pre určenie typu merania:

a) Meranie typu A je spravidla inštalované na:

- i. odovzdávacie miesta medzi PDS a prevádzkovateľom prenosovej sústavy alebo prevádzkovateľom zahraničnej sústavy
- ii. odovzdávacie miesta medzi PDS a prevádzkovateľom lokálnej distribučnej sústavy (distribučná sústava, ktorá nie je pripojená do prenosovej sústavy)
- iii. odovzdávacie miesta medzi PDS a výrobcom elektriny s inštalovaným výkonom vyšším ako 15 kW
- iv. odberné miesta koncových odberateľov s odberom z distribučnej sústavy z napätovej hladiny vyššej ako 52 kV
- v. odberné miesta koncových odberateľov s odberom z distribučnej sústavy z napätovej hladiny od 1 kV do 52 kV vrátane s maximálnou rezervovanou kapacitou nad 150 kW alebo s ročným odberom elektriny nad 100 MWh/rok
- vi. odberné miesta koncových odberateľov s odberom z distribučnej sústavy z napätovej hladiny do 1 kV vrátane s maximálnou rezervovanou kapacitou nad 150kW (maximálna rezervovaná kapacita môže byť vyjadrená aj v zodpovedajúcej hodnote v ampéroch) alebo s ročným odberom elektriny nad 100 MWh/rok

b) Meranie typu B je spravidla inštalované na odberné alebo odovzdávacie miesta uvedené v písmene a), na ktorých je z technických alebo ekonomických dôvodov neefektívne alebo nerealizovateľné vykonávanie diaľkového odpočtu.

c) Meranie typu C je spravidla inštalované na odberné miesta ostatných koncových odberateľov elektriny z distribučnej sústavy s inštalovaným meraním.

3. Montáž určeného meradla zabezpečuje PDS po splnení ním stanovených technických podmienok pre meranie elektriny, ak je montáž meracej sústavy možná. Výrobcovia elektriny a koncoví odberatelia elektriny sú v zmysle zákona o energetike povinní vykonať na vlastné náklady úpravu odberného miesta na vlastné náklady pre umiestnenie určeného meradla a zariadenia na prenos nameraných údajov.
4. PDS môže rozhodnúť o zmene typu merania napríklad z dôvodu potreby merania spätného pôsobenia elektroenergetického zariadenia odberateľa na distribučnú sústavu PDS, merania spotreby s nízkym časom využitia maxima, pre potreby zisťovania priebehu zaťaženia, výskumu, vývoja a overovania nových metód a technológií merania a spracovania dát. Náklady s tým spojené znáša PDS.
5. Pri zmene typu merania obnoví PDS vyvedenie výstupov z merania slúžiacich potrebám odberateľa elektriny alebo výrobcu elektriny len v rozsahu, ktorý nový typ a nastavenie meracej súpravy umožňuje. Koncový odberateľ elektriny alebo výrobca elektriny si vlastné vyhodnocovacie zariadenie upraví na vlastné náklady. Ďalšie podrobnosti stanoví PDS.
6. Odberateľ elektriny alebo výrobca elektriny je povinný starať sa o určené meradlo a časti meracej súpravy tak, aby nedošlo k poškodeniu alebo odcudzeniu a sleduje riadny chod určeného meradla. Všetky závady na meracom zariadení vrátane porušenia zaistenia proti neoprávnenej manipulácii, ktoré odberateľ elektriny alebo výrobca elektriny zistí, ohlásí bezodkladne PDS.
7. Odberateľ elektriny alebo výrobca elektriny je povinný udržiavať svoje odberné zariadenie v stave, ktorý zodpovedá príslušným technickým normám a platným

právnym predpisom a je povinný prispôbiť odber elektriny tak, aby nedošlo k poškodeniu alebo znefunkčneniu určeného meradla alebo inej časti meracej súpravy. Ak dôjde k poškodeniu alebo k znefunkčneniu časti meracej súpravy (napríklad meracie transformátory prúdu alebo napätia), ktoré nie sú majetkom PDS, opravu dotknutých častí zabezpečí a náklady na opravu a poplatky s tým súvisiace znáša odberateľ elektriny alebo výrobca elektriny. Obnovenie správnej funkcie merania sa musí vykonať v spolupráci s PDS v stanovenom termíne.

8. Pripojenie podružných meracích, kontrolných, signalizačných a regulačných zariadení napojených na meracie zariadenie PDS alebo k príslušnému meraciemu transformátoru je možné len so súhlasom PDS. Predmetné zariadenia pripája PDS na náklady odberateľa elektriny alebo výrobcu elektriny.
9. Odberateľ elektriny a výrobca elektriny je povinný umožniť PDS inštaláciu meracích zariadení a prístup k meraciemu zariadeniu za účelom vykonania montáže, kontroly, odpočtu, údržby, výmeny alebo odobratia meracieho zariadenia. Uvedené sa vzťahuje aj na meracie zariadenia určené na meranie úrovne negatívneho spätného pôsobenia zariadenia odberateľa elektriny alebo výrobcu elektriny na distribučnú sústavu PDS.
10. Ak má odberateľ elektriny alebo výrobca elektriny pochybnosti o správnosti údajov určeného meradla, alebo zistí na ňom závalu, má právo písomne požiadať sám alebo prostredníctvom svojho dodávateľa (v prípade zmluvy o združenej dodávke elektriny medzi odberateľom a dodávateľom elektriny) PDS o jeho preskúšanie. PDS je povinný na základe písomnej žiadosti do 30 dní od jej doručenia overiť určené meradlo. O výsledku skúšky je PDS povinný žiadateľa písomne informovať do 15 dní po obdržaní výsledku skúšky. Skúška sa vykoná podľa príslušnej technickej normy. V prípade zistenia chyby na určenom meradle uhrádza náklady spojené s jeho preskúšaním a výmenou PDS. Ak sa na určenom meradle nezistila chyba, uhrádza náklady spojené s jeho preskúšaním ten, kto o preskúšanie meradla požiadal.
11. Ak na určenom meradle vznikne taká porucha, že nemožno určiť množstvo odobratej elektriny, toto množstvo sa určí podľa výšky spotreby v predchádzajúcom porovnateľnom období (v rovnakých mesiacoch pred rokom z dôvodu porovnateľných poveternostných a teplotných podmienok), v ktorom bola spotreba meraná správne. Ak spotrebu nemožno takto určiť, respektíve došlo preukázateľne k výkonovým zmenám na odbernom zariadení, určí sa množstvo odobratej elektriny dodatočne podľa výšky spotreby v nasledujúcom období alebo dohodou medzi odberateľom elektriny resp. dodávateľom elektriny a PDS.
12. V prípade nemožnosti prístupu k určenému meradlu v čase odpočtu dodanej elektriny sa spotreba elektriny vyúčtuje podľa spotreby predchádzajúceho porovnateľného obdobia alebo podľa hodnôt dohodnutých na príslušné obdobie.
13. Odber jalovej indukčnej elektriny sa meria a vyhodnocuje v časových intervaloch stanovených PDS kedykoľvek počas 24 hodín denne počas priebehu celého roka, ak to typ a nastavenie určeného meradla dovoľuje. Určené meradlo musí dovoľovať nastavenie minimálne dvoch vyhodnocovacích intervalov denne.
14. Nevyžiadaná dodávka jalovej kapacitnej elektriny sa meria počas 24 hodín denne počas celého roka.

§ 3 Odpočty a výmena dát

1. Vykonávanie odpočtov a poskytovanie nameraných údajov sa riadi platnými právnymi predpismi ktorými sa stanovujú podmienky merania elektriny a odovzdávania technických údajov, technickými podmienkami prevádzkovania distribučnej sústavy a technickou špecifikáciou pre výmenu dát.
2. Odpočet určených meradiel, ako aj poskytnutie nameraných hodnôt z určených meradiel vykonáva PDS.
3. Pravidelný odpočet určených meradiel s meraním typu A s typu B vykonáva PDS v mesačnom intervale.
4. Pravidelný odpočet určených meradiel s meraním typu C vykonáva PDS v ročnom intervale.
5. V prípade, že odberateľ elektriny alebo výrobca elektriny požaduje nepravidelný odpočet v inom intervale, PDS mu túto službu poskytne za odplatu v zmysle cenníka služieb zverejneného na internetovej stránke. Uvedené platí aj pre dodávateľa elektriny, ktorý zásobuje odberné miesta na území PDS a pre ním zásobované odberné miesta (v prípade zmluvy o združenej dodávke elektriny medzi odberateľom a dodávateľom elektriny). O nepravidelný odpočet na tom istom odbernom mieste možno PDS požiadať maximálne 2-krát za kalendárny rok.
6. PDS poskytuje merané hodnoty v členení podľa odberných miest. Pre odberné miesta s typom merania A a B sa bezodplatne poskytujú dáta mesačne, najneskôr do 5. pracovného dňa v mesiaci nasledujúcom po mesiaci dodávky. Pre odberné miesta s meraním typu C sa bezodplatne poskytujú dáta ročne, najneskôr do 10. pracovného dňa po vykonaní odpočtu.

Príloha číslo 9 ku Prevádzkovému poriadku spoločnosti Východoslovenská distribučná a.s.

Pravidlá pre používanie systému hromadného diaľkového ovládania

§ 1 Všeobecné ustanovenia

1. PDS využíva systém hromadného diaľkového ovládania (HDO) výhradne pre potreby zabezpečenia spoľahlivého a bezpečného prevádzkovania distribučnej sústavy.
2. PDS je prevádzkovateľom a správcom systému HDO. Zodpovedá za prípravu časových plánov, zaradenie nových povelov do zoznamu alebo vyradenie existujúcich povelov zo zoznamu časových plánov, priradzovanie kódového označenia prijímačov HDO k príslušným riadiacim povelom a zodpovedá za určenie doby platnosti vysokej a nízkej tarify (ďalej len „VT/NT“).
3. Pravidlá pre používanie systému hromadného diaľkového ovládania sú vytvorené na transparentnom a nediskriminačnom základe a platia rovnako pre každého účastníka trhu na vymedzenom území PDS.

§ 2 Časové plány

1. Časový plán vysielania povelov HDO uvádza časy, kedy sú vysielané riadiace povelov pre prijímače HDO.
2. Časový plán pre ovládanie spotrebičov definuje PDS a bude zverejnený na internetovej stránke PDS najneskôr 30 dní pred dňom jeho účinnosti a platnosti.
3. PDS si vyhradzuje právo na zmenu časových plánov vysielania povelov najmä z dôvodu operatívneho riadenia záťaže sústavy, riadenia priechodnosti distribučnej sústavy a podobne.
4. O zmene časových plánov rozhoduje výlučne PDS a na prípadné požiadavky tretích osôb sa neprihliada.
5. Prevádzkovateľ distribučnej sústavy si vyhradzuje právo operatívne zmeniť časové plány vysielania riadiacich povelov v zmysle zákona o energetike bez predchádzajúceho upozornenia, najmä z dôvodu predchádzania stavu núdze, pri poruchách na zariadení sústavy a počas ich odstraňovania alebo z dôvodov uvedených v odseku 3 tohto § 2.

§ 3 Hlavné zásady použité pri tvorbe časových plánov

1. Časové plány sú vytvorené transparentným a nediskriminačným spôsobom.
2. Časové plány zohľadňujú optimálne rozloženie priebehu krivky denného diagramu zaťaženia v distribučnej sústave PDS.

3. Doba platnosti NT je stanovené časové pásmo s ohľadom na priebeh denného diagramu zaťaženia sústavy.
4. Doba platnosti VT je časové pásmo mimo doby platnosti NT.
5. Doba platnosti nízkej tarify NT8 je časové pásmo platnosti NT v dĺžke trvania 8 hodín denne. Pri rozdelení pásma NT8 do viacerých časových úsekov (maximálne však do troch) nesmie byť žiaden z týchto úsekov kratší ako 1 hodina.
6. Doba platnosti nízkej tarify NT20 je PDS stanovené časové pásmo platnosti NT v dĺžke trvania 20 hodín denne, pričom doba platnosti VT je v súvislej dĺžke trvania maximálne 2 hodiny. Časové úseky medzi dobou platnosti VT nesmú byť kratšie ako 1 hodina.
7. Doba platnosti nízkej tarify NT22 je PDS stanovené časové pásmo platnosti NT v dĺžke trvania 22 hodín denne, pričom doba platnosti VT je v súvislej dĺžke trvania maximálne 1 hodina. Časové úseky medzi dobou platnosti VT nesmú byť kratšie ako 1 hodina.

§ 4 Riadiace kódy prijímačov HDO

1. V zmysle zákona o energetike má PDS právo vybaviť odberné miesto technickým zariadením regulujúcim veľkosť odberu, t.j. inštalovať prijímač HDO alebo iné zariadenie jemu funkciou podobné.
2. Prijímač HDO je inštalovaný na odberné miesta odberateľov elektriny so zmluvne dohodnutou dvojsadzbovou distribučnou tarifou. Podmienky pre priradenie dvojsadzbovej distribučnej tarify sú popísané v platnom cenníku distribúcie PDS. Prijímač HDO je majetkom PDS.
3. Zoznam kódov prijímačov HDO je uvedený na internetovej stránke PDS.
4. Zmena prideleného kódu prijímača HDO na odbernom mieste podlieha súhlasu PDS. Cena za túto službu je definovaná v cenníku služieb.
5. Podmienky pre využívanie systému HDO pre ovládanie verejného osvetlenia upravujú osobitné pravidlá zverejnené na internetovej stránke PDS.
6. Dostupnosť riadiacich povelov systému HDO je len v oblastiach s dosahom vysieláčov HDO v distribučnej sústave PDS.
7. Mapa pokrytia distribučnej sústavy PDS signálom HDO je k dispozícii na internetovej stránke PDS.
8. Ak technické alebo iné podmienky nedovoľujú inštaláciu prijímača HDO, PDS použije iné zariadenie jemu funkciou podobné s nastavením doby platnosti VT/NT podľa tabuľky časových plánov, so zohľadnením technických možností podobne ako pre prijímače HDO.

Odôvodnenie:

Úradu pre reguláciu sieťových odvetví, odboru regulácie elektorenergetiky (ďalej len „úrad“) bol dňa 17.09.2007 pod podacím číslom 3358/2007 doručený návrh Prevádzkového poriadku (ďalej len „prevádzkový poriadok“) prevádzkovateľa distribučnej sústavy Východoslovenská distribučná, a.s., Mlynská 31, 042 91 Košice, IČO 36 599 361 (ďalej len „účastník konania“).

Prevádzkový poriadok predložil účastník konania na schválenie úradu v zmysle § 12a ods. 6 zákona č. 276/2001 Z. z. o regulácii v sieťových odvetviach a o zmene a doplnení niektorých zákonov v znení neskorších predpisov. Dňa 17.09.2007 začalo podľa § 18 zákona č. 71/1967 Zb. o správnom konaní (správny poriadok) v znení neskorších predpisov (ďalej len „správny poriadok“) správne konanie vo veci schválenia predmetného prevádzkového poriadku. Vzhľadom na zložitosť prípadu úrad podľa § 49 ods. 2 správneho poriadku predĺžil lehotu na vydanie rozhodnutia vo veci schválenia prevádzkového poriadku najneskôr do 60 dní od začatia konania. Túto skutočnosť úrad oznámil účastníkovi konania listom značky 3358/URSO/2007/02 zo dňa 11.10.2007.

Úrad preskúmal predložený prevádzkový poriadok. Pripomienky k prevádzkovému poriadku oznámil úrad účastníkovi konania listom zn. 3358/URSO/2007/02 zo dňa 15.11.2007 s výzvou na odstránenie nedostatkov do 30.11.2007. Súčasne rozhodnutím úradu č. 077/07/03358/02/PK zo dňa 15.11.2007 podľa § 29 ods. 1 správneho poriadku prerušil konanie vo veci schvaľovania predmetného prevádzkového poriadku.

Účastník konania predložil listom zo dňa 03.12.2007 pod podacím číslom 5001/2007 prepracovaný a doplnený prevádzkový poriadok. Úrad listom zn. 3358/URSO/2007/02 zo dňa 10.12.2007 vyzval účastníka konania na odstránenie nedostatkov v predloženom prevádzkovom poriadku do 17.12.2007.

Účastník konania doručil listom zo dňa 17.12.2007 pod podacím číslom 5557/2007 prepracovaný a doplnený prevádzkový poriadok.

Úrad po preskúmaní predloženého prevádzkového poriadku, jeho súladu so všeobecne záväznými predpismi, osobitne so:

- zákonom č. 656/2004 Z. z. o energetike a o zmene niektorých zákonov v znení neskorších predpisov,
- zákonom č. 276/2001 Z. z. o regulácii v sieťových odvetviach a o zmene a doplnení niektorých zákonov v znení neskorších predpisov,
- nariadením vlády Slovenskej republiky č. 317/2007 Z. z., ktorým sa ustanovujú pravidlá pre fungovanie trhu s elektrinou,

dospel k záveru, že navrhované znenie prevádzkového poriadku prevádzkovateľa distribučnej sústavy Východoslovenská distribučná, a.s., Mlynská 31, 042 91 Košice spĺňa požiadavky na jeho schválenie a rozhodol tak, ako je uvedené vo výrokovej časti tohto rozhodnutia.

Poučenie:

Proti tomuto rozhodnutiu je prípustné odvolanie, a to v lehote 15 dní odo dňa jeho oznámenia na Úrad pre reguláciu sieťových odvetví, odbor regulácie elektroenergetiky, P.O. Box 12, Bajkalská 27, 820 07 Bratislava 27. Toto rozhodnutie je preskúmateľné súdom po vyčerpaní riadnych opravných prostriedkov.

Ing. Miroslav Škorník
riaditeľ odboru regulácie
elektroenergetiky

Rozhodnutie sa doručí:

Východoslovenská distribučná, a.s., Mlynská 31, 042 91 Košice