

## ROZHODNUTIE

Číslo: 0015/2010/P-PP  
Číslo spisu: 3701-2010-BA

Bratislava 25.10.2010

Úrad pre reguláciu sieťových odvetví, odbor regulácie elektroenergetiky a plynárenstva, ako orgán príslušný na konanie podľa § 5 ods. 1 písm. dd) zákona č. 276/2001 Z. z. o regulácii v sieťových odvetviach a o zmene a doplnení niektorých zákonov v znení neskorších predpisov vo veci schválenia návrhu prevádzkového poriadku prevádzkovateľa distribučnej siete TP 2, s.r.o., Priemyselná 720, 072 22 Strážske, IČO: 36 766 763

### r o z h o d o l

podľa § 15 ods. 3 zákona č. 276/2001 Z. z. o regulácii v sieťových odvetviach a o zmene a doplnení niektorých zákonov v znení neskorších predpisov tak, že prevádzkovateľovi distribučnej siete TP 2, s.r.o., Priemyselná 720, 072 22 Strážske, IČO: 36 766 763 **s c h v a ľ u j e** prevádzkový poriadok v tomto znení:

### **Prevádzkový poriadok prevádzkovateľa distribučnej siete zemného plynu TP 2, s.r.o., Priemyselná 720, 072 22 Strážske**

#### **1. ÚVODNÉ USTANOVENIA**

Prevádzkový poriadok rozpracováva ustanovenia nariadenia vlády Slovenskej republiky č. 409/2007 Z. z., ktorým sa ustanovujú pravidlá pre fungovanie trhu s plynom v znení nariadenia vlády Slovenskej republiky č. 212/2010 Z.z. (ďalej len „nariadenie vlády Slovenskej republiky č. 409/2007“) a ustanovenia zákona č. 309/2009 Z. z. o podpore obnoviteľných zdrojov energie a vysoko účinnej kombinovanej výroby a o zmene a doplnení niektorých zákonov na podmienky prevádzkovania distribučnej siete, ktorú prevádzkuje spoločnosť TP 2, s.r.o., Priemyselná 720, 072 22 Strážske. Povinnosť vypracovania prevádzkového poriadku vyplýva z § 12a ods. 6 zákona č. 276/2001 Z. z. o regulácii v sieťových odvetviach a o zmene a doplnení niektorých zákonov v znení neskorších predpisov (ďalej len „zákon o regulácii“).

## 1.1 Dôvody vypracovania prevádzkového poriadku

Prevádzkový poriadok lokálnej distribučnej siete TP 2, s.r.o., 072 22 Strážske. (ďalej len „LDS“) je vypracovaný v záujme zabezpečenia transparentného a nediskriminačného prístupu voči účastníkom trhu s plynom s prihliadnutím na bezpečnosť dodávok plynu a na ekonomicky efektívne využívanie LDS. Prevádzkový poriadok určuje podmienky pripojenia k LDS, prístupu do LDS a distribúcie plynu.

Spoločnosť TP 2, s.r.o., 072 22 Strážske, vystupuje v tomto prevádzkovom poriadku ako prevádzkovateľ LDS na časti vymedzeného územia. Ustanovenia prevádzkového poriadku sú záväzné pre prevádzkovateľa LDS a účastníkov trhu s plynom.

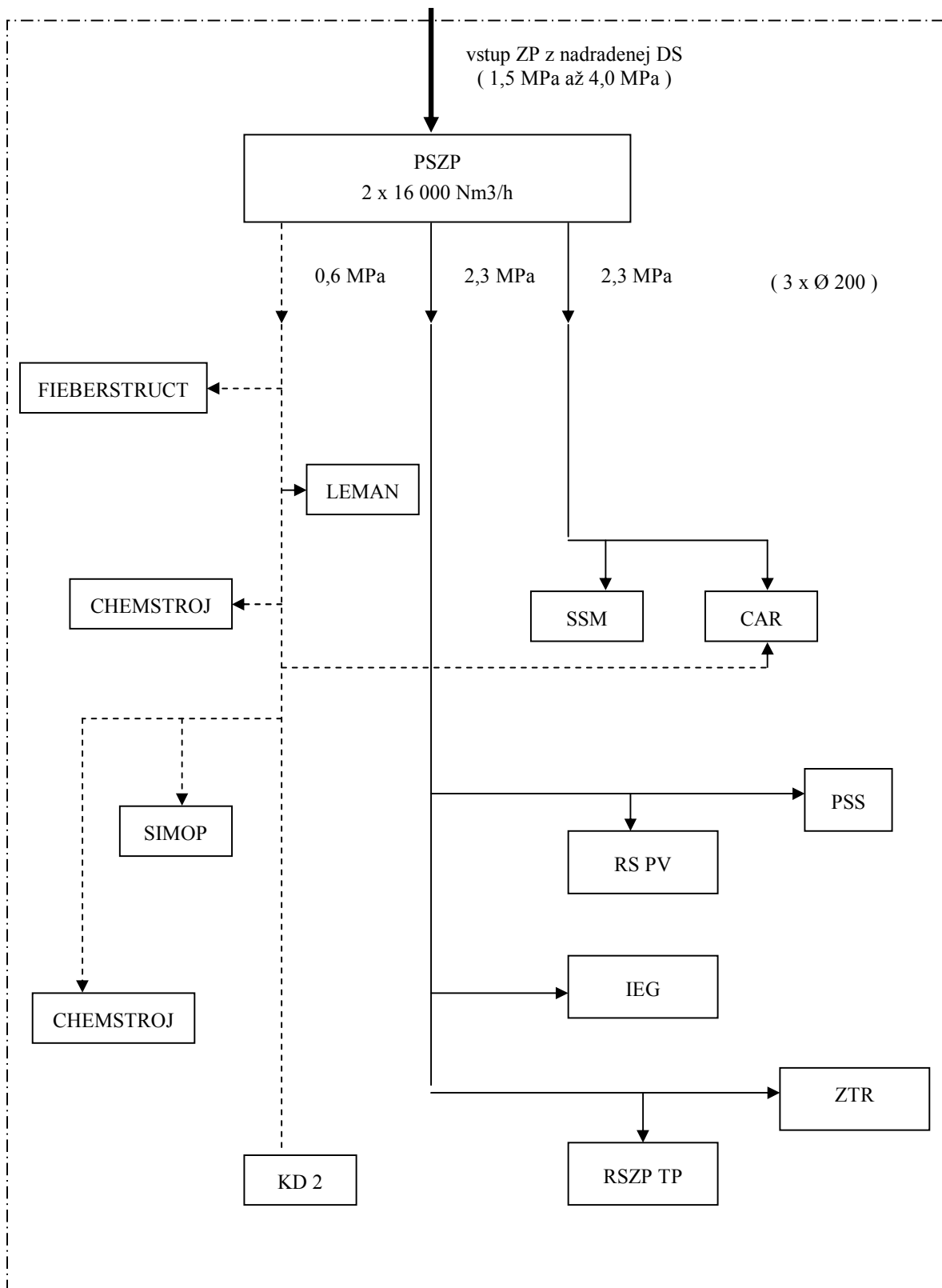
## 1.2 Popis LDS

Prevádzkovateľom LDS (ďalej len „PLDS“) je spoločnosť TP 2, s.r.o. 072 22 Strážske. LDS pozostáva z vysokotlakovej plynovej prípojky, preberacej stanice PSZP 16 000, z vonkajších nadzemných vysokotlakových distribučných rozvodov a regulačných staníc.

### Parametre preberacej stanice PSZP 16 000 a rozvodu plynu

Označenie PSZP	PSZP 16 000 /2/1 (dvojrádová jednostupňová)
Výrobca PSZP	SIGMA Ústí n/L
Výkon PSZP	$Q_{\max} = 2 \times 16\,000 \text{ Nm}^3 / \text{hod}$
Vstupný pretlak ZP	1,5 až 4,0 MPa
Výstupný pretlak ZP	2 x 2,0 MPa, 1 x 0,6 MPa
Rok uvedenia do prevádzky	1954
Predohrev ZP	teplovodná nízkotlaková plynová kotolňa
Distribučné zariadenie	nadzemné a podzemné distribučné potrubie a RS
Materiál distribučného potrubia	oceľové a PE rúry
Uloženie	na stĺpoch, na potrubnom moste, na stenách budov a v zemi
Menovitý pretlak ZP	2 x 2,0 MPa , 1 x 0,6 MPa
Priemer na výstupe z PSZP	3 x DN 200
Celková dĺžka	cca 5780 m (s priemerom DN 40 až DN 200)
Regulačné zariadenia:	RS 5000/2/2/440

### 1.3 Schéma lokálnej distribučnej siete zemného plynu TP 2, s.r.o., Strážske



## 2. DEFINÍCIE

Základné pojmy a definície sú pre oblasť plynárenstva uvedené v zákone č. 656/2004 Z. z. o energetike a o zmene niektorých zákonov v znení neskorších predpisov (ďalej len „zákon o energetike“) a v nariadení vlády Slovenskej republiky č. 409/2007. Na účely tohto prevádzkového poriadku je:

„**distribúciou plynu**“ doprava plynu LDS,

„**distribučnou kapacitou**“ najväčšie množstvo plynu, ktoré možno distribuovať za časovú jednotku,

„**dodávkou plynu**“ predaj zemného plynu odberateľom,

„**lokálnou distribučnou sieťou**“ alebo „**LDS**“ plynárenské rozvodné zariadenie na časti vymedzeného územia PLDS,

„**nadradenou distribučnou sieťou**“ distribučná sieť prevádzkovateľa SPP – distribúcia, a.s.,

„**prevádzkovateľom LDS**“ alebo „**PLDS**“ spoločnosť TP 2, s.r.o., oprávnená na distribúciu plynu podľa zákona o energetike,

„**pripojením**“ súbor úkonov a činností vykonaných PLDS, ktoré sú nevyhnutné za účelom pripojenia odberného plynového zariadenia účastníka trhu s plynom do LDS,

„**technickými podmienkami**“ technické podmienky prístupu a pripojenia do LDS podľa § 17 zákona o energetike,

„**užívateľom LDS**“ účastník trhu s plynom, ktorý má uzatvorenú zmluvu o distribúcii plynu s PLDS,

„**vstupným bodom**“ vstupný bod do LDS z nadradenej distribučnej siete SPP-distribúcia, a.s.

„**vymedzeným územím**“ územie PLDS, v ktorom je povinný zabezpečiť distribúciu plynu,

„**výstupným bodom**“ výstupný bod LDS, v ktorom sa plyn odovzdáva účastníkovi trhu s plynom a ktoré je vybavené určeným meradlom.

„**bioplynom**“ plyn určený na energetické využitie, vznikajúci z biomasy fermentáciou,

„**biometánom**“ upravený bioplyn, ktorý má technické parametre porovnateľné s technickými parametrami zemného plynu,

„**úradom**“ Úrad pre reguláciu sieťových odvetví.

## 3. PRIPOJENIE K LDS

### 3.1 Všeobecné požiadavky na pripojenie

PLDS pripojí k LDS každého účastníka trhu s plynom, ktorý o pripojenie požiada, ak sú splnené obchodné podmienky a technické podmienky pripojenia k LDS.

Uzavretie zmluvy o pripojení odberného plynového zariadenia koncového odberateľa plynu k LDS sa vyžaduje len pri pripojení nového odberného miesta. Uzavretie zmluvy o pripojení zaručuje účastníkovi trhu s plynom rezerváciu distribučnej kapacity na obdobie jedného roka od ukončenia realizácie pripojenia odberného plynového zariadenia. Pokiaľ účastník trhu

s plynom do konca tejto doby neuzavrie s PLDS zmluvu o distribúcii plynu, rezervácia distribučnej kapacity zanikne.

PLDS pripojí k LDS výrobcu biometánu, ktorý o pripojenie požiada, ak sú splnené obchodné a technické podmienky pripojenia k LDS. Na pripojenie výrobcu biometánu k LDS sa adekvátne vzťahujú ustanovenia prevádzkového poriadku.

### 3.2 Žiadosť o pripojenie odberného plynového zariadenia k LDS

Žiadateľ o pripojenie odberného plynového zariadenia k LDS (ďalej len „žiadateľ o pripojenie“) predloží PLDS žiadosť o pripojenie odberného plynového zariadenia k LDS (ďalej len „žiadosť o pripojenie“). Žiadosť o pripojenie obsahuje najmä tieto náležitosti:

- a) identifikačné údaje žiadateľa o pripojenie,
- b) charakteristika budúceho odberného miesta,
- c) účel využitia plynu,
- d) požadovaná denná distribučná kapacita na príslušnom vstupnom bode,
- e) predpokladané ročné množstvo plynu distribuovaného do príslušného vstupného bodu,
- f) požadovaná denná distribučná kapacita na príslušnom výstupnom bode,
- g) predpokladané ročné množstvo plynu distribuovaného do príslušného výstupného bodu,
- h) požadovaný tlak na príslušnom výstupnom bode z LDS,
- i) predpokladaný termín začatia odberu plynu,
- j) situačný náčrt s vyznačením polohy budúceho odberného miesta,
- k) list vlastníctva alebo iný doklad preukazujúci právo žiadateľa o pripojenie k nehnuteľnosti,
- l) súhlas vlastníka nehnuteľnosti s jej pripojením do LDS v prípade, že žiadateľ o pripojenie nie je vlastníkom nehnuteľnosti.

Žiadateľ o pripojenie doručí žiadosť o pripojenie v písomnej forme osobne alebo poštou na adresu PLDS: **TP 2, s.r.o., Priemyselná 720, 072 22 Strážske.**

Vzor žiadosti o pripojenie je záväzný pre všetkých žiadateľov o pripojenie (príloha č.1). PLDS zverejní vzor žiadosti o pripojenie na svojej internetovej stránke **www.tp2.sk**.

### 3.3 Vyhodnotenie žiadosti o pripojenie a uzavretie zmluvy o pripojení k LDS

1. Po doručení žiadosti o pripojenie PLDS vyhodnotí predložené údaje a dokumenty. Ak bola žiadateľom o pripojenie predložená nesprávne vyplnená alebo neúplná žiadosť o pripojenie, PLDS je oprávnený od žiadateľa o pripojenie požadovať doplňujúce alebo chýbajúce údaje a dokumenty.

2. V prípade kladného posúdenia žiadosti o pripojenie, vypracuje PLDS v spolupráci so žiadateľom o pripojenie do 10 dní po prijatí žiadosti o pripojenie návrh zmluvy o pripojení. Zmluva o pripojení sa stáva platnou dňom uzavretia zmluvy medzi PLDS a žiadateľom o pripojenie k LDS.

3. Zmluvu o pripojení uzatvára prevádzkovateľ LDS a žiadateľ o pripojenie do 30 dní odo dňa prijatia žiadosti o pripojenie prevádzkovateľom LDS. Vo zvlášť zložitých prípadoch môže prevádzkovateľ LDS túto lehotu predĺžiť, najdlhšie na 90 dní odo dňa prijatia žiadosti o pripojenie.

4. PLDS zašle žiadateľovi o pripojenie konečnú zmluvu o pripojení podpísanú prevádzkovateľom LDS a žiadateľom o pripojenie najneskôr 30 dní odo dňa doručenia návrhu zmluvy o pripojení podpísaného žiadateľom o pripojenie.

5. Ak žiadateľ o pripojenie nesúhlasí s technickými a obchodnými podmienkami pripojenia k LDS, je oprávnený od zmluvy odstúpiť do 5 pracovných dní odo dňa doručenia podpísanej zmluvy o pripojení k LDS.

6. PLDS môže odmietnuť vyhovieť žiadosti o pripojenie len ak nie sú splnené technické a obchodné podmienky pripojenia k LDS.

### **3.4 Stanovenie nákladov na pripojenie k LDS**

1. Žiadateľ o pripojenie sa podieľa na úhrade oprávnených nákladov PLDS, ktoré sú spojené s pripojením odberného plynového zariadenia k LDS. Výrobca biometánu znáša všetky náklady spojené s pripojením odberného plynového zariadenia k LDS.

2. Spôsob stanovenia nákladov na pripojenie odberného plynového zariadenia, úhrady poplatku za pripojenie, lehoty na pripojenie k LDS, ako aj všetky nevyhnutné podmienky realizácie pripojenia stanoví zmluva o pripojení.

3. Pripojenie k LDS podlieha cenovej regulácii v zmysle zákona o regulácii. Výška poplatku za pripojenie bude určená rozhodnutím úradu.

### **3.5 Realizácia pripojenia**

1. Na základe zmluvy o pripojení a po ukončení výstavby odberného plynového zariadenia predkladá žiadateľ o pripojenie žiadosť o realizáciu pripojenia prevádzkovateľovi LDS.

2. Žiadosť o realizáciu pripojenia obsahuje najmä:

- a) evidenčné číslo zmluvy o pripojení,
- b) identifikačné údaje žiadateľa,
- c) identifikačné údaje odberného miesta,
- d) údaje týkajúce sa odberného plynového zariadenia žiadateľa (označenie projektovej dokumentácie, dátum vydania stavebného povolenia a správy o odbornej prehliadke a skúške zariadenia),
- e) správu o odbornej prehliadke a skúške odberného plynového zariadenia nie staršiu ako 5 mesiacov.

3. Vzor žiadosti o realizáciu pripojenia je uvedený v prílohe č. 3 prevádzkového poriadku a je záväzný pre všetkých žiadateľov o pripojenie.

4. Podmienky realizácie pripojenia žiadateľa ustanoví zmluva o pripojení a to najmä:

- a) požadovaný termín realizácie pripojenia odberného plynového zariadenia k plynovodu zo strany prevádzkovateľa LDS,
- b) nevyhnutné dokumenty oprávňujúce prevádzkovateľa LDS vykonať práce potrebné na pripojenie odberného plynového zariadenia,
- c) požadovaný termín montáže meracieho zariadenia.

## **4. PRÍSTUP DO LDS**

### **4.1 Žiadosť o prístup do LDS**

Prístup do LDS sa uskutočňuje na základe zmluvy o prístupe do LDS. Žiadateľ o prístup do LDS (ďalej len „žadateľ o prístup“) predloží PLDS žiadosť o prístup do LDS (ďalej len „žiadosť o prístup“). Vzor žiadosti o prístup je záväzný pre všetkých žiadateľov o prístup (príloha č.2). PLDS zverejní vzor žiadosti o prístup na svojej internetovej stránke **www.tp2.sk**.

Žiadosť o prístup do LDS obsahuje najmä tieto náležitosti:

- a) identifikačné údaje žiadateľa o prístup,
- b) dátum začatia a skončenia distribúcie plynu,
- c) vstupné body do LDS,
- d) výstupné body z LDS,
- e) požadovanú dennú distribučnú kapacitu na príslušnom vstupnom bode,
- f) množstvo distribuovaného plynu do príslušného vstupného bodu,
- g) požadovanú dennú distribučnú kapacitu na príslušnom výstupnom bode,
- h) množstvo distribuovaného plynu do príslušného výstupného bodu,
- i) požadovaný prevádzkový tlak na príslušnom výstupnom bode.

Žiadateľ o prístup doručí žiadosť o prístup v písomnej forme osobne alebo poštou na adresu PLDS:

**TP 2, s.r.o., Priemyselná 720, 072 22 Strážske**

Ak užívateľ LDS, ktorý už má uzavretú zmluvu o distribúcii plynu, žiada o zmenu distribučnej kapacity, doručí žiadosť o prístup PLDS do 11 dní pred začatím distribúcie plynu, ak požadovaná hodnota distribučnej kapacity neprekračuje hodnotu distribučnej kapacity v zmluve o distribúcii plynu platnej v predchádzajúcom období, a do 20 dní pred začiatkom požadovanej distribúcie plynu, ak požadovaná hodnota distribučnej kapacity prekračuje hodnotu distribučnej kapacity v zmluve o distribúcii plynu platnej v predchádzajúcom období alebo ak ide o novú požiadavku na pridelenie distribučnej kapacity.

### **4.2 Vyhodnotenie žiadosti o prístup a uzavretie zmluvy o prístupe do LDS**

Po prijatí žiadosti o prístup PLDS vyhodnotí predložené údaje a dokumenty. Pri neúplne alebo nesprávne vyplnenej žiadosti PLDS požiada o opravu a upresnenie dokumentov.

PLDS po doručení úplnej žiadosti o prístup a po vyhodnotení predložených údajov a dokumentov pošle žiadateľovi o prístup oznámenie o pridelení distribučnej kapacity (ďalej len „pridelenie kapacity“):

- a) do 10 dní od dátumu prijatia žiadosti o prístup, ak požadovaná distribučná kapacita neprekračuje hodnotu dohodnutú v predchádzajúcej zmluve o distribúcii plynu platnej v predchádzajúcom období,
- b) do 20 dní od dátumu prijatia žiadosti o prístup, ak požadovaná hodnota distribučnej kapacity prekračuje distribučnú kapacitu v predchádzajúcej zmluve o distribúcii plynu

alebo v prípade, ak ide o žiadosť na pridelenie novej distribučnej kapacity (t.j. žiadateľom, ktorý nemal žiadnu predchádzajúcu zmluvu o distribúcii).

Pridelenie distribučnej kapacity prevádzkovateľom LDS žiadateľovi o prístup predstavuje zo strany PLDS záväzné prijatie návrhu žiadateľa o prístup na uzavretie zmluvy o distribúcii plynu so základnými náležitosťami uvedenými v žiadosti o prístup. PLDS doručí pridelenie distribučnej kapacity v písomnej forme poštou na adresu žiadateľa o prístup, ktorú uviedol v žiadosti o prístup ako adresu na doručovanie.

Žiadateľ o prístup a PLDS uzavrú zmluvu o distribúcii plynu do 5 dní od uzavretia zmluvy o prístupe do LDS. Ak do 5 dní od pridelenia distribučnej kapacity neuzavrie žiadateľ o prístup s PLDS zmluvu o distribúcii plynu, je PLDS oprávnený ponúknuť pridelenú distribučnú kapacitu inému účastníkovi trhu s plynom, pokiaľ sa nedohodnú inak.

### **4.3 Pravidlá na pridelenie kapacity**

Distribučná kapacita sa pridelenie pre každé odberné miesto samostatne. V prípade, že súčet požadovaných distribučných kapacít je vyšší ako technická kapacita LDS, PLDS po vyhodnotení žiadostí o prístup vyzve účastníkov trhu s plynom, aby upravili distribučnú kapacitu požadovanú v ich žiadostiach o prístup do LDS.

Ak súčet požadovaných distribučných kapacít v žiadostiach o prístup do LDS bude stále vyšší ako technická kapacita LDS, rozdelí PLDS zostávajúcu voľnú distribučnú kapacitu nediskriminačne v pomere veľkosti jednotlivých požiadaviek s tým, že ak požiadavka žiadateľa presahuje výšku zostávajúcej voľnej kapacity, je táto požiadavka pred rozdelením znížená na výšku zostávajúcej voľnej kapacity.

### **4.4 Odmietnutie prístupu**

PLDS môže odmietnuť prístup do LDS v prípade:

- a) nesplnenia technických a obchodných podmienok prístupu do LDS,
- b) nedostatku kapacity LDS,
- c) ak tento prístup zabraňuje plneniu povinností vo všeobecnom hospodárskom záujme.

## **5. PODMIENKY DISTRIBÚCIE PLYNU**

### **5.1 Všeobecné podmienky distribúcie plynu**

1. Distribúcia plynu je poskytovaná zo strany PLDS na základe zmluvy o distribúcii plynu. PLDS uzatvorí zmluvu o distribúcii plynu so žiadateľom o prístup len v prípade, ak sú splnené technické a obchodné podmienky prístupu a pripojenia do LDS a technické podmienky distribúcie plynu.
2. Po uzavretí zmluvy o distribúcii plynu PLDS vykonáva distribúciu plynu zo vstupného bodu do výstupného bodu počas celého zmluvného obdobia trvania distribúcie plynu do výšky dohodnutej dennej distribučnej kapacity.



3. Prevádzkovateľ LDS uzavrie prednostne s výrobcom biometánu zmluvu o distribúcii, pokiaľ výrobca predloží potvrdenie o pôvode biometánu a ak sú splnené obchodné a technické podmienky prístupu a pripojenia do LDS a obchodné a technické podmienky distribúcie plynu.
4. Výrobca biometánu zabezpečí, aby biometán dodávaný do LDS zodpovedal kvalite zemného plynu a aby pri príprave biometánu neprekročila maximálna emisia metánu do ovzdušia hodnotu 1 %.
5. Výrobca biometánu bez zbytočného odkladu písomne oznámi prevádzkovateľovi LDS uzatvorenie zmluvy o dodávke plynu a taktiež každú zmenu odberateľa plynu.
6. Tento prevádzkový poriadok tvorí neoddeliteľnú súčasť zmluvy o distribúcii plynu.

## 5.2 Zmluva o distribúcii plynu

Zmluva o distribúcii plynu sa uzatvára ako:

1. Dlhodobá zmluva o distribúcii plynu sa uzatvára na obdobie trvania distribúcie plynu zodpovedajúce celým násobkom rokov, pričom na každých 12 po sebe nasledujúcich mesiacov sa dohodne len jedna výška distribučnej kapacity na príslušné odberné miesto.
2. Ročná zmluva o distribúcii plynu sa uzatvára na 12 po sebe nasledujúcich mesiacov, a to k prvému dňu mesiaca, pričom v zmluve sa dohodne len jedna výška distribučnej kapacity na príslušný výstupný bod na celé obdobie platnosti zmluvy.
3. Krátkodobá zmluva o distribúcii plynu sa uzatvára na obdobie trvania distribúcie plynu kratšie ako jeden kalendárny rok, a to k prvému dňu kalendárneho mesiaca. Maximálna dĺžka platnosti zmluvy je 11 mesiacov. PLDS môže s užívateľom LDS uzatvoriť zmluvu o distribúcii plynu aj na obdobie kratšie ako jeden mesiac, pričom zmluvu je možné uzatvoriť aj k inému dňu ako k prvému dňu kalendárneho mesiaca.
4. Prevádzkovateľ LDS zmení výšku dennej distribučnej kapacity na základe žiadosti užívateľa distribučnej siete do 15 dní odo dňa doručenia žiadosti, a to aj počas trvania zmluvy o distribúcii plynu uzatvorenej na jeden rok. Prílohou k žiadosti sú doklady, ktoré preukazujú, že odberateľ plynu vlastnou činnosťou nezavinil prípady odôvodňujúce žiadosť o zmenu výšky dennej distribučnej kapacity. Žiadosť o zmenu výšky dennej distribučnej kapacity je možné podať v týchto prípadoch:
  - a) závažná priemyselná havária, (§ 2 písm. h) zákona č. 261/2002 Z. z. o prevencii závažných priemyselných havárií a o zmene a doplnení niektorých zákonov),
  - b) porucha odberného plynového zariadenia, ktorá má vplyv na schopnosť odberného plynového zariadenia odoberať plyn,
  - c) vážne ekonomické dôvody, ktoré majú za následok zastavenie výroby, zánik spoločnosti alebo vyhlásenie konkurzu.

### 5.3 Obmedzenie alebo prerušenie distribúcie plynu

PLDS má právo bez nároku na náhradu škody s výnimkou prípadov, keď škoda vznikla zavinením PLDS, obmedziť alebo prerušiť distribúciu plynu v nevyhnutnom rozsahu a na nevyhnutný čas len v prípade:

- a) vykonávania plánovaných rekonštrukcií, modernizácií, opráv, údržby a revízií plynárenských zariadení,
- b) bezprostredného ohrozenia života, zdravia alebo majetku osôb a pri likvidácii týchto stavov,
- c) stavu núdze a predchádzania stavu núdze,
- d) haváriách alebo porúch na plynárenských zariadeniach a pri odstraňovaní ich následkov,
- e) nedodržania zmluvných podmienok za distribúciu plynu,
- f) odberu plynu zariadeniami, ktoré ovplyvňujú kvalitu a spoľahlivosť dodávky plynu a ak odberateľ plynu nezabezpečil obmedzenie týchto vplyvov dostupnými technickými prostriedkami,
- g) neoprávneného odberu plynu,
- h) dodávky plynu zariadeniami, ktoré ovplyvňujú kvalitu a spoľahlivosť dodávky plynu a ak výrobca plynu nezabezpečil obmedzenie týchto vplyvov dostupnými technickými prostriedkami,
- i) zabránenia prístupu k meraciemu zariadeniu odberateľom plynu.

V prípade obmedzenia alebo prerušenia distribúcie plynu z dôvodu vykonávania plánovaných rekonštrukcií, modernizácií, opráv, údržby a revízií plynárenských zariadení, PLDS písomne oznámi užívateľom LDS začiatok a koniec obmedzenia alebo prerušenia distribúcie plynu 15 dní vopred. Ak v dôsledku obmedzenia alebo prerušenia distribúcie plynu z dôvodu vykonávania plánovaných rekonštrukcií, modernizácií, opráv, údržby a revízií plynárenských zariadení vznikla škoda, má užívateľ LDS právo uplatniť nárok na náhradu škody a ušlého zisku len vtedy, ak PLDS oznamovaciu povinnosť nesplnil. Po odstránení dôvodov, pre ktoré bola obmedzená alebo prerušená distribúcia plynu PLDS bezodkladne obnoví distribúciu plynu.

### 5.4. Skúšobná prevádzka

1. Skúšobnou prevádzkou je overenie technických parametrov, prevádzkových hodnôt a preukázania prevádzkyschopnosti nového alebo rekonštruovaného plynového zariadenia odberateľa plynu.
2. Užívateľ distribučnej siete je zaradený do skúšobnej prevádzky, ak je preukázaná inštalácia nového odberného plynového zariadenia alebo rekonštrukcia podstatnej časti odberného plynového zariadenia. Skúšobnú prevádzku je možné prerušiť len jedenkrát, a to najviac na obdobie troch mesiacov a len zo závažných, žiadateľom preukázaných technických dôvodov, ktoré sa týkajú odberného plynového zariadenia.
3. Skúšobná prevádzka sa začína prvým dňom kalendárneho mesiaca. Počas skúšobnej prevádzky sa uplatňuje zľava z poplatku za prekročenie dohodnutej dennej distribučnej kapacity, ak

- a) užívateľ LDS preukáže ukončenú inštaláciu a prevádzkyschopnosť odberného plynového zariadenia,
  - b) je pre dané odberné miesto zmluvne dohodnutá denná distribučná kapacita,
  - c) sa distribúcia plynu do daného odberného miesta uskutočňuje na základe zmluvy o distribúcii plynu,
  - d) sa skúšobná prevádzka na jednom odbernom mieste uskutoční najviac jedenkrát za 12 po sebe nasledujúcich mesiacov.
4. Zľava počas skúšobnej prevádzky sa uplatňuje najviac za obdobie troch mesiacov. Užívateľ LDS požiada PLDS o zľavu na základe vzájomnej dohody v termíne, ktorý umožní PLDS požiadať o zľavu prevádzkovateľa nadradenej distribučnej siete:
- a) najneskôr do 15 dní pred začatím distribúcie plynu, ak požadovaná hodnota distribučnej kapacity neprekračuje hodnotu distribučnej kapacity v zmluve o distribúcii plynu platnej v predchádzajúcom období,
  - b) najneskôr do 25 dní pred začiatkom požadovanej distribúcie plynu, ak požadovaná hodnota distribučnej kapacity prekračuje hodnotu distribučnej kapacity v zmluve o distribúcii plynu platnej v predchádzajúcom období alebo ak ide o novú požiadavku na pridelenie distribučnej kapacity.
5. Výška dennej distribučnej kapacity a množstvo distribuovaného plynu sa na žiadosť užívateľa LDS upraví v zmluve o distribúcii plynu do dvoch mesiacov po ukončení skúšobnej prevádzky.

### **5.5. Meranie množstiev plynu v odberných miestach**

PLDS meria kvantitatívne parametre distribuovaného plynu vo výstupných bodoch v súlade s príslušnými právnymi predpismi, predovšetkým § 54 zákona o energetike a zákonom č. 142/2000 Z. z. o metrológii a o zmene a doplnení niektorých zákonov v znení neskorších predpisov (ďalej len „zákon o metrológii“). PLDS meria kvalitatívne parametre a tlak distribuovaného plynu podľa zmluvy o distribúcii plynu. PLDS stanoví podrobnejšie technické požiadavky a podmienky merania množstiev plynu v technických podmienkach.

Koncový odberateľ plynu:

- a) umožní PLDS montáž určeného meradla na meracom mieste,
- b) umožní PLDS prístup k určenému meradlu, predovšetkým na účely odpočtu meradla,
- c) prevádzkuje svoje odberné plynové zariadenie takým spôsobom, aby nedošlo k poškodeniu určeného meradla.

PLDS uskutočňuje odpočet nameraných údajov vo výstupných bodoch LDS:

- a) najmenej raz za mesiac,
- b) v prípade skončenia dodávky plynu do určitého výstupného bodu,
- c) v ostatných prípadoch stanovených v zmluve o distribúcii plynu.

V prípade pochybností užívateľa LDS o správnosti merania, alebo ak užívateľ LDS zistí chybu na určenom meradle, doručí PLDS písomnú žiadosť o preskúšanie určeného meradla. PLDS predloží určené meradlo na preskúšanie do 15 dní od doručenia žiadosti užívateľa

LDS. Meranie distribuovaného plynu počas preskúšavania uskutočňuje PLDS pomocou náhradného určeného meradla alebo iným vzájomne dohodnutým spôsobom.

Výrobca biometánu zabezpečí meranie množstva biometánu a meranie kvality biometánu vstupujúceho do LDS vrátane vyhodnocovania a odovzdávanie týchto údajov PLDS.

Výrobca biometánu umožní PLDS montáž určeného meradla a umožní prístup k určenému meradlu na vykonanie kontroly, odpočtu, výmeny alebo odobratia meracieho zariadenia.

PLDS vydá výrobcovi biometánu bezodplatne na požiadanie potvrdenie o množstve biometánu distribuovaného LDS za každý kalendárny mesiac. Množstvo biometánu sa určí na základe skutočne dodaného biometánu do LDS a koeficientu závisiacom od podielu biomasy dopestovanej na ornej pôde použitej na výrobu bioplynu.

## **6. PLATOBNÉ A FAKTURAČNÉ PODMIENKY**

PLDS vykonáva fakturáciu na základe skutočne distribuovaného množstva plynu podľa podmienok dohodnutých v zmluve o distribúcii plynu. Cenu za prístup do LDS a distribúciu plynu určuje úrad cenovým rozhodnutím. Cenu za prístup do distribučnej siete a distribúciu plynu zverejňuje prevádzkovateľ LDS na svojej internetovej stránke **www.tp2.sk**.

## **7. ZÁVEREČNÉ USTANOVENIA**

### **7.1 Ukončenie zmluvných vzťahov**

PLDS má právo odstúpiť od zmluvy o distribúcii plynu s okamžitou platnosťou a účinnosťou a následne odpojiť odberné plynové zariadenie užívateľa pripojeného k LDS v prípade, ak:

- a) užívateľ LDS aj po predchádzajúcej výzve závažne alebo pravidelne porušuje povinnosti zo zmluvy o distribúcii plynu alebo z príslušných právnych predpisov,
- b) finančná situácia užívateľa LDS sa zhorší do takého rozsahu, ktorý ohrozuje uspokojenie prípadných finančných nárokov PLDS zo zmluvy o distribúcii plynu. Táto podmienka sa považuje za splnenú už v prípade, že bol podaný návrh na vyhlásenie konkurzu na majetok užívateľa LDS alebo na vyrovnanie v zmysle slovenského konkurzného práva alebo na exekúciu podstatného majetku užívateľa LDS,
- c) úkony užívateľa LDS ohrozujú, alebo by mohli ohroziť bezpečnosť LDS, životného prostredia, zdravia alebo životov ľudí,
- d) užívateľ LDS vedome poskytol PLDS nepravdivé informácie alebo dokumenty pri predkladaní žiadosti alebo kedykoľvek následne počas platnosti zmluvy o distribúcii plynu.

Odstúpenie od zmluvy o distribúcii plynu zo strany PLDS je platné a účinné v deň, kedy oznámenie o odstúpení odoslané PLDS je doručené užívateľovi LDS.

## **7.2 Okolnosti vylučujúce zodpovednosť**

Ak ktorákoľvek zo strán nesplní svoje záväzky v dôsledku okolností Vyššej moci (t.j. okolnosti vylučujúcich zodpovednosť ako sú definované v § 374 Obchodného zákonníka), táto strana nenesie zodpovednosť za nesplnenie svojich záväzkov vyplývajúcich zo zmluvy o distribúcii plynu.

Mimoriadne udalosti označované ako Vyššia moc sú udalosti, ktoré by mohli nastať po uzavretí zmluvy o distribúcii plynu, sú nepredvídateľné a príslušná strana im nemôže zabrániť. Okolnosti Vyššej moci zahŕňajú predovšetkým prírodné katastrofy, záplavy, zemetrasenia, zosuvy pôdy, vojnu, požiar, výbuch, teroristické útoky a štrajky.

Okolnosti vyplývajúce zo subjektívnych, osobitných ekonomických podmienok príslušnej strany a prekážky, ktoré mohli byť stranou prekonané alebo im mohlo byť zabránené, nemôžu sa považovať za Vyššiu moc. Strana odvolávajúca sa na Vyššiu moc je povinná informovať okamžite druhú stranu o akýchkoľvek okolnostiach Vyššej moci a preukázať ich primeraným spôsobom.

## **7.3 Mlčanlivosť**

Informácie zdieľané medzi prevádzkovateľom LDS a užívateľom LDS, týkajúce sa zmluvy o distribúcii plynu sú považované za dôverné a žiadna zo zmluvných strán nie je oprávnená na ich sprístupnenie tretej osobe bez súhlasu druhej zmluvnej strany.

Porušením povinnosti mlčanlivosti nie je, ak poskytnutie informácie ukladá všeobecne záväzný právny predpis, alebo ak o poskytnutie dôvernej informácie požiadala orgán štátnej správy, regulačný orgán alebo iný orgán štátnej moci podľa právnych predpisov, ktoré povinnosť poskytnutia informácií týmto orgánom stanovujú.

## **7.4 Účinnosť a zmeny prevádzkového poriadku**

Prevádzkový poriadok nadobúda platnosť a účinnosť dňom nadobudnutia právoplatnosti rozhodnutia úradu o jeho schválení, okrem 2. vety 3. bodu v časti 3.3 a bodu 5. v časti 3.3, ktoré nadobúdajú účinnosť 1. januára 2011. Akékoľvek zmeny prevádzkového poriadku podliehajú schváleniu úradu.

Týmto rozhodnutím sa ruší rozhodnutie úradu č. 0006/2009/P-PP zo dňa 02.09.2009, ktorým bol schválený doteraz platný prevádzkový poriadok PLDS.

**Príloha č.1 – vzor žiadosti o pripojenie k LDS**

TP 2, s.r.o., Priemyselná 720, 072 22 Strážske, IČO : 36 766 763

**ŽIADOSŤ  
O PRIPOJENIE K LOKÁLNEJ DISTRIBUČNEJ SIETI**

**Identifikácia žiadateľa:**

Obchodné meno			
Právna forma			
Adresa			
Register			
IČO	DIČ	IČ DPH	
Bankové údaje			
Kontaktná osoba			
Telefón	Mobil		
Fax	E-mail		
Poštová adresa			

**Špecifikácia vstupného bodu :**

Vstupný bod do distribučnej siete	
Požadovaná denná distribučná kapacita	
Predpokladané ročné množstvo plynu pre distribúciu	

**Špecifikácia výstupného bodu :**

Adresa výstupného bodu	
Názov odberného miesta	
Popis umiestnenia <sup>1</sup>	
Účel požívania plynu	
Typ odberu (krátkodobý...)	
Predpokladaný termín začiatku odberu	
Predpokladané ročné množstvo plynu pre distribúciu	
Požadovaná denná distribučná kapacita	
Požadovaný tlak v mieste pripojenia	
Parametre odberného zariadenia <sup>2</sup>	

<sup>1</sup> Uviesť číslo pozemku podľa katastra nehnuteľností. Súpisné číslo a druh stavby podľa zápisu v liste vlastníctva.

<sup>2</sup> Uviesť jednotlivé spotrebiče a ich výkon v kW, maximálny štítkový príkon v m<sup>3</sup>/h, počet spotrebičov a maximálny príkon podľa súčinnosti ich využitia.

**Zoznam príloh :**

1. Nákres s vyznačením polohy budúceho odberného miesta.
2. List vlastníctva, prípadne iný doklad preukazujúci právo žiadateľa o pripojenie k nehnuteľnosti.
3. Súhlas vlastníka nehnuteľnosti s pripojením k LDS, v prípade, že žiadateľ o pripojenie nie je vlastníkom nehnuteľnosti.

**Prehlásenie žiadateľa :**

Žiadateľ prehlasuje a svojím podpisom potvrdzuje, že sa oboznámil s platnými právnymi predpismi, ktoré upravujú pripojenie k LDS spoločnosti TP 2, s.r.o.

V .....

.....  
Meno a podpis žiadateľa

Dňa .....

**Príloha č.2 – vzor žiadosti o prístup do LDS**

TP 2, s.r.o., Priemysel'ná 720, 072 22 Strážske, IČO : 36 766 763

**ŽIADOSŤ  
O PRÍSTUP DO LOKÁLNEJ DISTRIBUČNEJ SIETE**

**Identifikácia žiadateľa:**

Obchodné meno		
Právna forma		
Adresa		
Register		
IČO	DIČ	IČ DPH
Bankové údaje		
Kontaktná osoba		
Telefón	Mobil	
Fax	E-mail	
Poštová adresa		

**Špecifikácia distribúcie a vstupného bodu :**

Dátum začatia distribúcie	
Dátum ukončenia distribúcie	
Vstupný bod do distribučnej siete	
Požadovaná denná distribučná kapacita	
Ročné množstvo distribuovaného plynu	

**Špecifikácia výstupného bodu :**

Adresa výstupného bodu	
Požadovaná denná distribučná kapacita	
Ročné množstvo distribuovaného plynu	
Požadovaný tlak na výstupe z distribučnej siete	

**Zoznam príloh :**

1. Kópia dokladu o udelení príslušného povolenia na podnikanie v energetike a kópiu zmluvy medzi dodávateľom a koncovým odberateľom plynu preukazujúcich predpokladaný predaj plynu koncovým odberateľom plynu v rozsahu požadovanej distribučnej kapacity s identifikáciou jednotlivých koncových odberateľov plynu, ak je žiadateľom dodávateľ plynu alebo prevádzkovateľ distribučnej siete.
2. Očakávaný denný diagram plynu pri veľkoodbere.

**Prehlásenie žiadateľa :**

Žiadateľ prehlasuje a svojim podpisom potvrdzuje, že sa oboznámil s platnými právnymi predpismi, ktoré upravujú prístup a distribúciu zemného plynu v LDS spoločnosti TP 2, s.r.o.

V .....

.....  
Meno a podpis žiadateľa

Dňa .....

**Príloha č.3 – vzor žiadosti o realizáciu pripojenia k LDS**

TP 2, s.r.o., Priemyselná 720, 072 22 Strážske, IČO : 36 766 763

**ŽIADOSŤ  
O REALIZÁCIU PRIPOJENIA K LOKÁLNEJ DISTRIBUČNEJ SIETI**

**Identifikácia žiadateľa:**

Obchodné meno		
Právna forma		
Adresa		
Register		
IČO	DIČ	IČ DPH
Bankové údaje		
Kontaktná osoba		
Telefón	Mobil	
Fax	E-mail	
Poštová adresa		

**Špecifikácia odberného miesta :**

Adresa odberného miesta				
Názov odberného miesta				
Číslo odberného miesta				
Požadovaný termín pripojenia a montáž meradla				
Projektová dokumentácia	Organizácia : Projektant : Dátum :	Dodávateľ OPZ (identifikačné údaje firmy )		
Vyjadrenie	Značka : Dňa :			
Stavebné povolenie	Značka : Dňa :	Dodávateľ PZ (identifikačné údaje firmy )		
Správa o odbornej prehliadke a skúške OPZ	Meno : Ev. č. : Dňa :			
Správa o odbornej prehliadke a skúške plynovodu	Meno : Ev. č. : Dňa :	Špecifikácia PZ Materiál : Svetlosť plynovodu : Dĺžka (m) :		
Regulátor tlaku plynu	Typ : V.č. :			
Druh spotrebiča	Typové označenie	ks	Poznámka	

**Vyplňuje TP 2, s.r.o.**

Dátum prijatia žiadosti		Dátum napustenia plynu do plynovodu k OPZ	
Súhlas k montáži meracieho zariadenia :	Meno : Dátum :		
Montáž určeného meradla :	Vykonané dňa : Montér : Typ meradla : Výrobné číslo :	Skúška tesnosti montáže plynomera	(dátum, meno a priezvisko, podpis )

**Zoznam príloh :**

1. Správa o odbornej prehliadke a skúške odberného plynového zariadenia.
2. Schéma plynovodu k pripojeniu OZP k distribučnej sieti v skutočnom prevedení.

V .....

.....  
Meno a podpis žiadateľa

Dňa .....



## **Odôvodnenie:**

Úradu pre reguláciu sieťových odvetví (ďalej len „úrad“) bol dňa 27.08.2010 doručený pod podacím číslom úradu 12125/2010/BA návrh na schválenie prevádzkového poriadku (ďalej len „prevádzkový poriadok“) prevádzkovateľa distribučnej siete plynu TP 2, s.r.o., Priemyselná 720, 072 22 Strážske, IČO: 36 766 763 (ďalej len „regulovaný subjekt“).

Dňom 27.08.2010 sa začalo podľa § 18 zákona č. 71/1967 Zb. o správnom konaní (správny poriadok) v znení neskorších predpisov (ďalej len „správny poriadok“) správne konanie vo veci schválenia predmetného návrhu prevádzkového poriadku. Regulovaný subjekt doplnil návrh prevádzkového poriadku listom č. AE/3600/287 zo dňa 30.08.2010, ktorý bol úradu doručený dňa 02.09.2010 pod podacím číslom úradu 12429/2010/BA.

Úrad vykonal všetky procesné úkony, vyplývajúce zo správneho poriadku, preskúmal predložený návrh prevádzkového poriadku a v priebehu správneho konania priebežne prerokovával svoje pripomienky s predkladateľom návrhu prevádzkového poriadku, ktoré boli následne do návrhu zapracované. Vzhľadom na rozsah agendy a zložitosť správneho konania úrad listom č. 14119/2010/BA zo dňa 29.09.2010 v zmysle § 49 ods. 2 správneho poriadku predĺžil lehotu pre vydanie rozhodnutia o 30 dní. Regulovaný subjekt, prostredníctvom e-mailovej komunikácie s úradom návrh prevádzkového poriadku priebežne upravoval a dopĺňal.

Úrad po preskúmaní predloženého návrhu prevádzkového poriadku, jeho súladu so všeobecne záväznými právnymi predpismi, osobitne so zákonom č. 656/2004 Z. z. o energetike a o zmene niektorých zákonov v znení neskorších predpisov, zákonom č. 276/2001 Z. z. o regulácii v sieťových odvetviach a o zmene a doplnení niektorých zákonov v znení neskorších predpisov, nariadením vlády Slovenskej republiky č. 409/2007 Z. z., ktorým sa ustanovujú pravidlá pre fungovanie trhu s plynom v znení nariadenia vlády Slovenskej republiky č. 212/2010 Z. z. a zákonom č. 309/2009 Z. z. o podpore obnoviteľných zdrojov energie a vysoko účinnej kombinovanej výroby a o zmene a doplnení niektorých zákonov dospel k záveru, že navrhované znenie prevádzkového poriadku spĺňa požiadavky na schválenie a rozhodol tak, ako je uvedené vo výrokovej časti tohto rozhodnutia.

## **Poučenie:**

Proti tomuto rozhodnutiu možno podľa § 53 zákona č. 71/1967 Zb. o správnom konaní (správny poriadok) v znení neskorších predpisov podať odvolanie, a to v lehote 15 dní odo dňa jeho oznámenia, na Úrad pre reguláciu sieťových odvetví, odbor regulácie elektroenergetiky a plynárenstva, Bajkalská 27, P. O. Box 12, 820 07 Bratislava 27. Toto rozhodnutie je preskúmateľné súdom po vyčerpaní riadnych opravných prostriedkov.

Ing. Jozef Holjenčík  
predseda Rady pre reguláciu  
vykonávajúci pôsobnosť predsedu úradu

**Rozhodnutie sa doručí:** TP 2, s.r.o., Priemyselná 720, 072 22 Strážske