

ROZHODNUTIE

Číslo: 0003/2006/04/PP

Bratislava 2. 3. 2006

Úrad pre reguláciu sieťových odvetví, odbor regulácie plynárenstva ako orgán príslušný na konanie podľa § 5 ods. 1 písm. ee) v spojení s § 15 ods. 3 zákona č. 276/2001 Z.z. o regulácii v sieťových odvetviach a o zmene a doplnení niektorých zákonov v znení zákona č. 658/2004 Z.z.

s c h v a ľ u j e

prevádzkový poriadok regulovaného subjektu **TATRAMAT, akciová spoločnosť, Hlavná 1416/28, 059 51 Poprad, IČO: 00 152 421** ako prevádzkovateľa distribučnej siete v znení:

Prevádzkový poriadok distribučnej siete zemného plynu TATRAMAT, akciová spoločnosť

1. ÚVODNÉ USTANOVENIA

Tento prevádzkový poriadok podrobnejšie rozpracováva ustanovenia Nariadenia vlády SR č. 123 z 30. marca 2005, ktorým sa ustanovujú pravidlá pre fungovanie trhu s plynom (ďalej len „Pravidlá trhu s plynom“). Povinnosť vypracovania prevádzkového poriadku vyplýva z § 12a, odsek 6 Zákona č. 276/2001 Z.z. o regulácii v sieťových odvetviach a o zmene a doplnení niektorých zákonov v znení zákona 658/2004 Z.z.

1.1 Dôvody vypracovania a ciele prevádzkového poriadku

Prevádzkový poriadok lokálnej distribučnej siete TATRAMAT, akciová spoločnosť, (ďalej len „LDS“) je vypracovaný v záujme zabezpečenia transparentného a nediskriminačného prístupu voči všetkým účastníkom trhu s plynom s prihliadnutím na bezpečnosť dodávok plynu a na ekonomicky efektívne využívanie LDS. Prevádzkový poriadok určuje podmienky pripojenia do LDS, prístupu do LDS a distribúcie plynu, ako aj povinnosti prevádzkovateľa LDS a všetkých účastníkov trhu s plynom, ktorí zabezpečujú alebo využívajú služby prevádzkovateľa LDS.

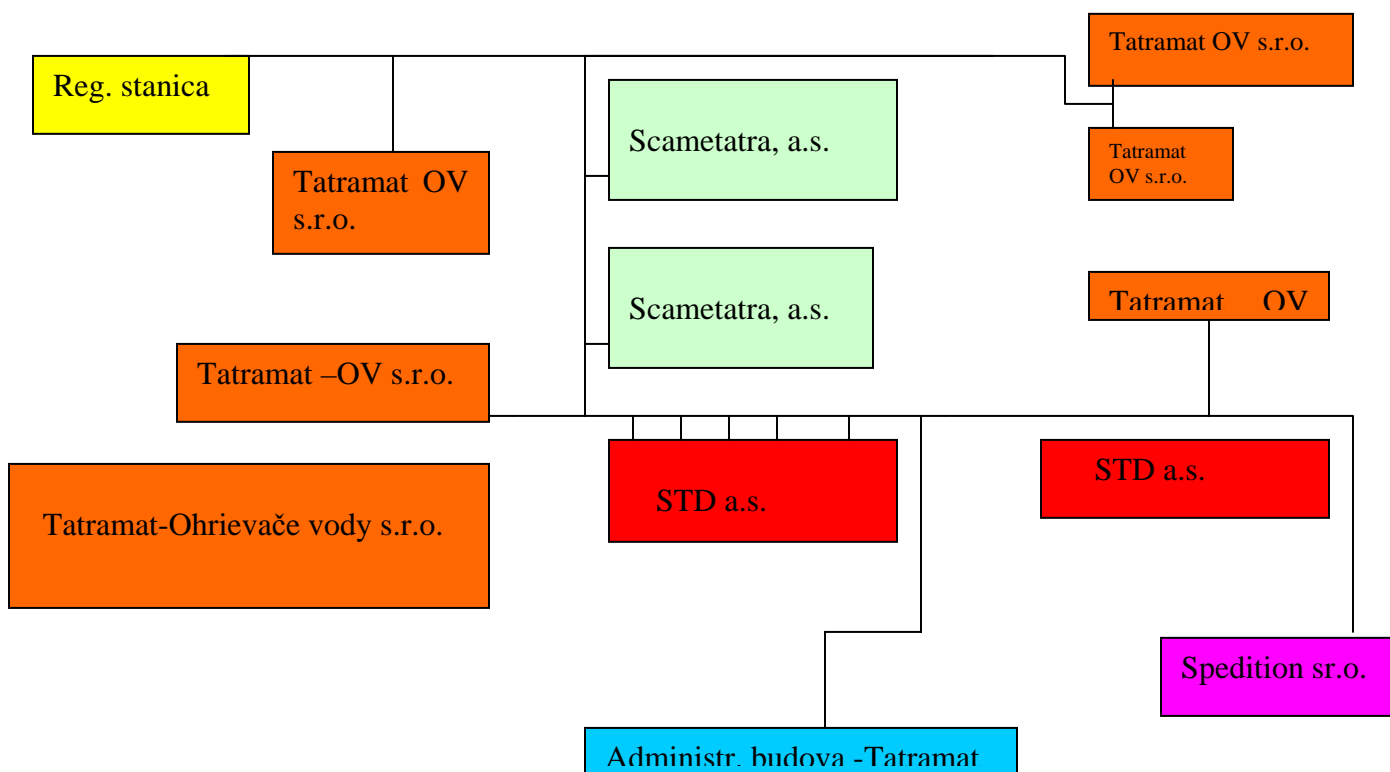
TATRAMAT, akciová spoločnosť, vystupuje v tomto prevádzkovom poriadku ako prevádzkovateľ LDS (ďalej len „PLDS“) na časti vymedzeného územia.

Ustanovenia prevádzkového poriadku sú záväzné pre PLDS, účastníkov trhu s plynom a ďalšie osoby.

1.2 Popis LDS

Prívod do LDS je realizovaný STL prípojkou DN 200 „PN100 kPa“ z VTL plynovodu SPP cez RS v areály firmy Whirlpool a.s. Prípojka je oceľová vedená v zemi, ukončená pred vstupom do plynomernej šupákom DN200 (hlavný uzáver plynu), ktorý tvorí hranicu medzi SPP, a.s., a TATRAMAT, akciová spoločnosť. Prípojka vstupuje do samostatnej miestnosti, kde je umiestnené fakturačné meranie spotreby plynu pre celú LDS. Z miestnosti je zo samostatnej regulačnej rady za meraním spotreby vedené výstupné nadzemné potrubie DN200, ktoré napája celú LDS Tatramatu, akciová spoločnosť, Poprad. Rozvod je vedený samostatne po potrubných mostoch.

Plán lokálnej distribučnej siete TATRAMAT, akciová spoločnosť



2. DEFINÍCIE

Základné pojmy a definície sú pre oblasť plynárenstva uvedené v Zákone č. 656/2004 Z.z. o energetike a o zmene niektorých zákonov (ďalej len „Zákon o energetike“) a v Pravidlách trhu s plynom. Na účely tohto prevádzkového poriadku je:

„**distribúciou plynu**“ doprava plynu LDS,

„**distribučnou kapacitou**“ najväčšie množstvo plynu, ktoré možno distribuovať za časovú jednotku,

„**dobávkou plynu**“ predaj zemného plynu odberateľom,

„**lokálnou distribučnou sieťou**“ plynárenské rozvodné zariadenie na časti vymedzeného územia PLDS,

„**odberateľom plynu**“ fyzická alebo právnická osoba, ktorá nakupuje plyn na účely ďalšieho predaja alebo na účely vlastnej spotreby,

„**oprávneným odberateľom plynu**“ fyzická alebo právnická osoba, ktorá je oprávnená na výber dodávateľa plynu,

„**plynárenským dňom**“ časové obdobie trvajúce 24 po sebe nasledujúcich hodín, ktoré sa začína o 8,00 hodine stredo európskeho času príslušného kalendárneho dňa,

„**prevádzkovateľom LDS**“ alebo „**PLDS**“ spoločnosť TATAMAT, akciová spoločnosť, oprávnená na distribúciu plynu podľa Zákona o energetike,

„**pripojením**“ súbor úkonov a činností vykonaných PLDS, ktoré sú nevyhnutné za účelom pripojenia odberného plynového zariadenia účastníka trhu s plynom k LDS,

„**pro-rata metódou**“ metóda, použitím ktorej PLDS priraduje množstvá plynu jednotlivým užívateľom v rovnakom pomere, ako je pomer žiadanej distribučnej kapacity užívateľmi,

„**technickými podmienkami**“ technické podmienky prístupu a pripojenia do LDS a technické pravidlá v zmysle § 17 Zákona o energetike,

„**užívateľom LDS**“ účastník trhu s plynom, ktorý má uzatvorenú zmluvu o distribúcii plynu s PLDS,

„**vstupným bodom**“ vstupný bod do LDS z nadradenej distribučnej siete SPP, a.s.,

„**vymedzeným územím**“ územie PLDS, v ktorom je povinný zabezpečiť distribúciu plynu,

„**výstupným bodom**“ alebo „**odberným miestom**“ výstupný bod LDS, v ktorom sa plyn odovzdáva účastníkovi trhu s plynom a ktoré je vybavené určeným meradlom.

3. PRIPOJENIE K LDS

3.1 Všeobecné požiadavky na pripojenie

PLDS pripojí k LDS každého účastníka trhu s plynom, ktorý o pripojenie požiada, ak sú splnené obchodné podmienky a technické podmienky pripojenia k LDS.

Uzavretie zmluvy o pripojení odberného plynového zariadenia koncového odberateľa plynu k LDS sa vyžaduje len pri pripojení nového odberného miesta.

Uzavretie zmluvy o pripojení zaručuje odberateľovi rezerváciu distribučnej kapacity na obdobie jedného roka po zrealizovaní pripojenia. Pokiaľ odberateľ do tejto doby neuzavrie zmluvu o distribúcii plynu, rezervácia distribučnej kapacity odberateľa zanikne.

3.2 Žiadosť o pripojenie plynového odberného zariadenia k LDS

Žiadateľ o pripojenie predloží PLDS žiadosť o pripojenie odberného plynového zariadenia k LDS. Formálna úprava žiadosti o pripojenie nie je stanovená, ale musí obsahovať nasledovné náležitosti:

- a) identifikačné údaje žiadateľa,
- b) charakteristika budúceho odberného miesta,
- c) účel využitia plynu,
- d) požadovaná denná distribučná kapacita na príslušnom výstupnom bode,
- e) predpokladané ročné množstvo distribuovaného plynu,
- f) požadovaný tlak na príslušnom výstupe z LDS,
- g) predpokladaný termín začatia odberu plynu,
- h) situačný náčrt s vyznačením polohy budúceho odberného miesta,
- i) list vlastníctva alebo iný doklad preukazujúci právo žiadateľa k nehnuteľnosti,
- j) súhlas vlastníka nehnuteľnosti s jej pripojením do LDS v prípade, že žiadateľ nie je vlastníkom nehnuteľnosti.

Žiadateľ doručí žiadosť o pripojenie v písomnej forme osobne na sekretariát Predsedu predstavenstva TATRAMAT, akciová spoločnosť, alebo poštou na adresu PLDS.

3.3 Vyhodnotenie žiadosti o pripojenie a uzavretie zmluvy o pripojení k LDS

Po obdržaní žiadosti o pripojenie PLDS vyhodnotí predložené údaje a dokumenty. Ak bola žiadateľom o pripojenie predložená nesprávne vyplnená alebo neúplná žiadosť o pripojenie, PLDS je oprávnený od žiadateľa požadovať doplňujúce alebo chýbajúce údaje a dokumenty.

V prípade kladného posúdenia žiadosti o pripojenie, vypracuje PLDS v spolupráci so žiadateľom do 30 dní po prijatí žiadosti o pripojenie návrh zmluvy o pripojení.

Zmluva o pripojení sa stáva platnou dňom uzavretia zmluvy medzi PLDS a žiadateľom o pripojenie.

3.4 Stanovenie nákladov na pripojenie k LDS

Oprávnený odberateľ plynu sa podieľa na úhrade oprávnených nákladov PLDS, ktoré sú spojené s pripojením odberného plynového zariadenia k LDS.

Spôsob stanovenia nákladov na pripojenie k LDS je individuálny pre každý prípad pripojenia a je predmetom dohody medzi PLDS a žiadateľom o pripojenie.

Cena za pripojenie odberného plynového zariadenia žiadateľ a nesmie prekročiť náklady PLDS vyvolané pripojením odberného plynového zariadenia k LDS.

Spôsob stanovenia a úhrady nákladov na pripojenie odberného plynového zariadenia, lehoty na pripojenie k LDS, ako aj všetky nevyhnutné podmienky realizácie pripojenia stanoví zmluva o pripojení.

4. PRÍSTUP DO LDS

4.1 Žiadosť o prístup do LDS

Prístup do LDS je poskytovaný zo strany PLDS na základe zmluvy o prístupe do LDS.

Žiadateľ o prístup do LDS predloží PLDS žiadosť o prístup do LDS (ďalej len „žiadosť o prístup“). Formálna úprava žiadosti o pripojenie nie je stanovená, ale musí obsahovať nasledovné náležitosti:

- a) identifikačné údaje žiadateľa,
- b) deň začatia a skončenia distribúcie plynu,
- c) vstupné body do LDS,
- d) výstupné body z LDS,
- e) požadovanú dennú distribučnú kapacitu na príslušnom výstupnom bode,
- f) ročné množstvo plynu distribuovaného na príslušný výstupný bod,
- g) požadovaný prevádzkový tlak na príslušnom výstupnom bode,
- h) doklady preukazujúce schopnosť žiadateľa splniť požadované finančné záväzky v súlade s podmienkami PLDS.

Žiadateľ doručí žiadosť o prístup v písomnej forme osobne na sekretariát Predsedu predstavenstva TATRAMAT, akciová spoločnosť, alebo poštou na adresu TATRAMAT, akciová spoločnosť, Hlavná 1416/28, 059 51 Poprad, najneskôr 45 dní pred začiatkom požadovanej distribúcie.

Ak užívateľ LDS, ktorý už má uzavretú zmluvu o distribúcii plynu, žiada o zmenu distribučnej kapacity, doručí žiadosť o prístup PLDS najneskôr 30 dní pred začatím distribúcie, ak požadovaná distribučná kapacita neprekračuje hodnotu distribučnej kapacity vo výstupnom bode, tak ako bolo dohodnuté v predchádzajúcej zmluve o distribúcii plynu, a najneskôr 45 dní pred začiatkom požadovanej distribúcie, ak požadovaná hodnota distribučnej kapacity prekračuje hodnotu distribučnej kapacity v predchádzajúcej zmluve o distribúcii plynu.

4.2 Vyhodnotenie Žiadosti o prístup a uzavretie Zmluvy o prístupe do LDS

Po obdržaní žiadosti o prístup, PLDS vyhodnotí predložené údaje a dokumenty. Ak bola žiadateľom o prístup predložená nesprávne vyplnená alebo neúplná žiadosť o prístup, PLDS je oprávnený od žiadateľa požadovať dopĺňajúce alebo chýbajúce údaje a dokumenty.

PLDS po doručení úplnej žiadosti o prístup a po vyhodnotení predložených údajov a dokumentov pošle žiadateľovi oznámenie o pridelení distribučnej kapacity (ďalej len „pridelenie kapacity“) do 20 dní od dátumu prijatia žiadosti o prístup.

Užívateľovi LDS, ktorý už má uzavretú zmluvu o distribúcii plynu, pošle PLDS oznámenie o pridelení distribučnej kapacity do 10 dní od dátumu prijatia žiadosti o prístup, ak požadovaná distribučná kapacita neprekračuje hodnotu dohodnutú v predchádzajúcej zmluve o distribúcii plynu platnej v predchádzajúcom období, a do 20 dní, ak požadovaná hodnota distribučnej kapacity prekračuje distribučnú kapacitu v predchádzajúcej zmluve o distribúcii plynu.

Uzavretie zmluvy o prístupe, ktorou je žiadateľovi pridelená kapacita, predstavuje zo strany PLDS záväzné prijatie návrhu žiadateľa na uzavretie zmluvy o distribúcii plynu so základnými náležitosťami uvedenými v žiadosti o prístup.

Žiadateľ a PLDS uzavrú zmluvu o distribúcii plynu do 30 dní od uzavretia zmluvy o prístupe do LDS. Ak do 30 dní od uzavretia zmluvy o prístupe neuzavrie žiadateľ s PLDS zmluvu o distribúcii, je PLDS oprávnený ponúknuť pridelenú distribučnú kapacitu inému účastníkovi trhu s plynom.

4.3 Pravidlá na pridelenie kapacity

Distribučná kapacita sa prideliť pre každé odberné miesto samostatne. V prípade, že súčet distribučných kapacít požadovaných žiadateľmi je vyšší ako technická kapacita LDS, PLDS po vyhodnotení žiadostí o prístup vyzve žiadateľov, aby upravili distribučnú kapacitu požadovanú v ich žiadostiach o prístup.

Ak technická kapacita LDS bude stále nedostačujúca, pridelí PLDS distribučnú kapacitu žiadateľom zostupne podľa priorít:

- a) pri predlžovaní existujúcej zmluvy o distribúcii plynu bez zvýšenia dohodnutej distribučnej kapacity,
- b) pri dlhodobej zmluve o distribúcii plynu,
- c) pri ročnej zmluve o distribúcii plynu,
- d) pri krátkodobej zmluve o distribúcii plynu.

V prípade, že žiadatelia požadujú distribučné kapacity, ktoré majú rovnakú prioritu a ktoré prevyšujú technickú kapacitu LDS, PLDS rozdelí kapacitu pravidlom pro-rata medzi ostatných žiadateľov, ktorí majú rovnakú prioritu.

Ak nie je k dispozícii dostatočná distribučná kapacita, žiadateľovi bude oznámený nedostatok požadovanej distribučnej kapacity a bude mu navrhnutá možnosť uzavrieť zmluvu o distribúcii plynu so zníženou distribučnou kapacitou.

4.4 Odmietnutie prístupu

PLDS môže odmietnuť prístup do LDS v prípade:

- a) nesplnenia technických a obchodných podmienok prístupu k LDS,

- b) nedostatku kapacity LDS,
- c) ak tento prístup zabraňuje plneniu povinností vo všeobecnom hospodárskom záujme,
- d) ak dodávka plynu je zo štátu, ktorý neuplatňuje princíp rovnakého zaobchádzania so všetkými účastníkmi trhu s plynom.

5. PODMIENKY DISTRIBÚCIE PLYNU

5.1 Všeobecné podmienky distribúcie plynu

Distribúcia plynu je poskytovaná zo strany PLDS na základe zmluvy o distribúcii plynu. PLDS uzatvorí zmluvu o distribúcii s užívateľom len v prípade, ak sú splnené technické a obchodné podmienky prístupu a pripojenia k LDS a technické podmienky distribúcie plynu.

Po uzavretí zmluvy o distribúcii plynu je PLDS povinný vykonávať distribúciu plynu zo vstupného bodu do výstupného bodu počas celého zmluvného obdobia trvania distribúcie plynu do výšky dohodnutej dennej distribučnej kapacity.

Tento prevádzkový poriadok v znení jeho nasledujúcich zmien a doplnení tvorí neoddeliteľnú súčasť zmluvy o distribúcii plynu.

5.2 Zmluva o distribúcii plynu

Zmluva o distribúcii plynu sa uzatvára ako

- a) ročná zmluva,
- b) krátkodobá zmluva,
- c) dlhodobá zmluva.

Dlhodobá zmluva o distribúcii plynu sa uzatvára na obdobie trvania distribúcie plynu zodpovedajúce celým násobkom rokov k prvému dňu kalendárneho mesiaca, pričom na každých 12 po sebe nasledujúcich mesiacov sa dohodne len jedna výška distribučnej kapacity na príslušný výstupný bod.

Ročná zmluva o distribúcii plynu sa uzatvára na 12 po sebe nasledujúcich mesiacov trvania distribúcie plynu k prvému dňu kalendárneho mesiaca, pričom sa dohodne len jedna výška distribučnej kapacity na príslušný výstupný bod na celé obdobie platnosti zmluvy.

Krátkodobá zmluva o distribúcii plynu sa uzatvára na obdobie trvania distribúcie plynu kratšie ako jeden kalendárny rok k prvému dňu kalendárneho mesiaca. Maximálna dĺžka platnosti zmluvy je 11 mesiacov a minimálna dĺžka platnosti zmluvy je jeden mesiac a zmluva sa uzatvára na obdobie zodpovedajúce celým násobkom mesiacov.

5.3 Obmedzenie alebo prerušenie distribúcie plynu

PLDS má právo bez nároku na náhradu škody s výnimkou prípadov, keď škoda vznikla zavinením PLDS, obmedziť alebo prerušiť distribúciu plynu v nevyhnutnom rozsahu a na

nevyhnutný čas v prípade vykonávania plánovaných rekonštrukcií, modernizácií, opráv, údržby a revízií plynárenských zariadení.

PLDS písomne oznámi užívateľom LDS začiatok a koniec obmedzenia alebo prerušenia distribúcie plynu 15 dní vopred. Bližšie podmienky budú dohodnuté s užívateľom v zmluve o distribúcii plynu. Ak v dôsledku obmedzenia distribúcie plynu alebo prerušenia distribúcie plynu z dôvodu uvedeného v predchádzajúcom odseku vznikla škoda, má užívateľ právo uplatniť nárok na náhradu škody a ušlého zisku len vtedy, ak PLDS nesplnil oznamovaciu povinnosť podľa tohto odseku.

Po odstránení dôvodov, pre ktoré bola obmedzená alebo prerušená distribúcia plynu, PLDS bezodkladne obnoví distribúciu plynu.

PLDS je oprávnený prerušiť alebo obmedziť distribúciu plynu okamžite po tom, ako sa dozvedel o príslušných skutočnostiach v prípade:

- a) bezprostredného ohrozenia života, zdravia alebo majetku osôb a pri likvidácii týchto stavov,
- b) stavu núdze a predchádzania stavu núdze,
- c) havárií alebo porúch na plynárenských zariadeniach a pri odstraňovaní ich následkov,
- d) nedodržania zmluvných podmienok za distribúciu plynu,
- e) odberu plynu zariadeniami, ktoré ovplyvňujú kvalitu a spoľahlivosť dodávky plynu a ak odberateľ plynu nezabezpečil obmedzenie týchto vplyvov dostupnými technickými prostriedkami,
- f) pri neoprávnenom odbere plynu,
- g) dodávky plynu zariadeniami, ktoré ovplyvňujú kvalitu a spoľahlivosť dodávky plynu a ak výrobca plynu nezabezpečil obmedzenie týchto vplyvov dostupnými technickými prostriedkami,
- h) zabránenia prístupu k meraciemu zariadeniu odberateľom plynu.

5.4 Meranie množstiev plynu v odberných miestach

PLDS meria kvantitatívne parametre distribuovaného plynu vo výstupných bodoch v súlade s príslušnými právnymi predpismi, predovšetkým Zákonom č. 142/2000 Z. z. o metrológii v znení neskorších predpisov (ďalej len „Zákon o metrológii“). PLDS meria kvalitatívne parametre a tlak distribuovaného plynu podľa zmluvy o distribúcii plynu. PLDS stanoví podrobnejšie technické požiadavky a podmienky merania množstiev plynu v technických podmienkach.

Koncový odberateľ plynu je povinný:

- a) umožniť PLDS montáž určeného meradla na meracom mieste,
- b) umožniť PLDS na jeho žiadosť prístup k určenému meradlu, predovšetkým na účely odpočtu meradla,
- c) prevádzkovať svoje odberné plynové zariadenie takým spôsobom, aby nedošlo k poškodeniu určeného meradla.

PLDS uskutočňuje odpočet nameraných údajov vo výstupných bodoch LDS:

- a) najmenej raz za mesiac,
- b) v prípade skončenia dodávky plynu do určitého výstupného bodu,

c) v ostatných prípadoch stanovených v zmluve o distribúcii plynu.

V prípade, že PLDS nemôže vykonať odpočet meradla podľa predchádzajúceho odseku, PLDS je oprávnený vykonať odhad množstva plynu distribuovaného do výstupných bodov.

V prípade pochybností užívateľa o správnosti merania, alebo ak užívateľ zistí chybu na určenom meradle, doručí PLDS písomnú žiadosť o preskúšanie určeného meradla. PLDS je povinný predložiť určené meradlo na preskúšanie do 15 dní od doručenia žiadosti užívateľa. PLDS je taktiež oprávnený predložiť určené meradlo na preskúšanie na základe vlastného uváženia. Meranie distribuovaného plynu počas preskúšavania uskutočňuje PLDS pomocou náhradného určeného meradla alebo iným vzájomne dohodnutým spôsobom.

Ak preskúšaním určeného meradla PLDS zistí chybu väčšiu, ako povoľuje Zákon o metrológii, PLDS upraví množstvo plynu namerané chybným určeným meradlom o rozdiel v objeme spôsobený zistenou chybou merania. PLDS vykoná úpravu za obdobie preukázateľného trvania chyby; ak toto obdobie nemôže byť nespochybniteľne určené, PLDS použije predpoklad lineárneho rastu chyby od poslednej kontroly určeného meradla zo strany PLDS. V prípade, že chybné určené meradlo vôbec nezaznamenalo prietok plynu, alebo nie je možné určiť rozsah chyby v meraní bez akýchkoľvek pochybností, PLDS vykoná úpravu tak, že určí množstvo plynu distribuovaného do príslušného odberného miesta za časové obdobie od poslednej kontroly určeného meradla zo strany PLDS, použitím nameraného množstva distribuovaného plynu za rovnaké obdobie predchádzajúceho roka s ohľadom na zmeny v počte a prevádzke plynových spotrebičov. V prípade nového odberu plynu alebo zmeny v parametroch odberu plynu, PLDS vykoná úpravu až po obdržaní nameraných údajov v nasledujúcich odpočtových obdobiach. V prípade poruchy ktorejkoľvek časti zostavy meracieho zariadenia, PLDS je oprávnený použiť dostupné spoľahlivé údaje na účely úpravy množstva distribuovaného plynu, ak sa tak dohodne s užívateľom. PLDS znáša náklady spojené s preskúšaním a výmenou určeného meradla.

6. PLATOBNÉ A FAKTURAČNÉ PODMIENKY

Užívateľ je povinný zaplatiť PLDS cenu za prístup do distribučnej siete a distribúciu plynu v súlade s týmto prevádzkovým poriadkom a inými všeobecne záväznými právnymi predpismi. Cenu za prístup do distribučnej siete a distribúciu plynu určuje Úrad pre reguláciu sieťových odvetví cenovým rozhodnutím.

Fakturácia sa uskutočňuje na základe skutočne distribuovaného alebo odobratého množstva plynu. Splatnosť faktúry je 14 dní od dátumu jej vystavenia.

O úprave ceny bude odberateľ informovaný prostredníctvom oznámenia zaslaného na poslednú jeho známu adresu.

Odberateľ je povinný uhradiť PLDS faktúru bezhotovostným prevodom na účet PLDS, pričom za deň úhrady faktúry sa považuje deň, kedy sú peňažné prostriedky pripísané v prospech účtu PLDS. V prípade omeškania s úhradou faktúry alebo jej časti sa odberateľ zaväzuje uhradiť PLDS zmluvnú pokutu vo výške 0,05% z dlžnej sumy za každý deň omeškania.

7. ZÁVEREČNÉ USTANOVENIA

7.1 Ukončenie zmluvných vzťahov

PLDS má právo okamžite odpojiť odberné plynové zariadenie užívateľa pripojeného k LDS a odstúpiť od zmluvy o distribúcii s okamžitou platnosťou a účinnosťou, ak:

- a) užívateľ závažne alebo pravidelne porušuje povinnosti zo zmluvy o distribúcii alebo z príslušných právnych predpisov,
- b) finančná situácia užívateľa sa zhorší do takého rozsahu, ktorý ohrozuje uspokojenie prípadných finančných nárokov PLDS zo zmluvy o distribúcii. Táto podmienka sa považuje za splnenú už v prípade, že bol podaný návrh na vyhlásenie konkurzu na majetok užívateľa alebo na vyrovnanie v zmysle slovenského konkurzného práva alebo na exekúciu podstatného majetku užívateľa,
- c) úkony užívateľa ohrozujú, alebo by mohli ohroziť bezpečnosť LDS, životného prostredia, zdravia alebo životov ľudí,
- d) užívateľ vedome poskytol PLDS nepravdivé informácie alebo dokumenty pri predkladaní žiadosti alebo kedykoľvek následne počas platnosti zmluvy o distribúcii.

Odstúpenie od zmluvy o distribúcii zo strany PLDS je platné a účinné v deň, kedy oznámenie o odstúpení odoslané PLDS je doručené užívateľovi.

7.2 Okolnosti vylučujúce zodpovednosť

Ak ktorákoľvek zo strán nesplní svoje záväzky v dôsledku okolností Vyššej moci (t.j. okolnosti vylučujúcich zodpovednosť ako sú definované v § 374 Obchodného zákonníka), táto strana nenesie zodpovednosť za nesplnenie svojich záväzkov vyplývajúcich zo zmluvy o distribúcii plynu.

Mimoriadne udalosti označované ako Vyššia moc musia nastať po uzavretí zmluvy o distribúcii, sú nepredvídateľné a príslušná strana im nemôže zabrániť. Okolnosti Vyššej moci zahŕňajú predovšetkým prírodné katastrofy, záplavy, zemetrasenia, zosuvy pôdy, vojnu, požiar, výbuch, teroristické útoky a štrajky. Okolnosti vyplývajúce zo subjektívnych, osobitných ekonomických podmienok príslušnej strany a prekážky, ktoré mohli byť stranou prekonané alebo im mohlo byť zabránené, nemôžu sa považovať za Vyššiu moc.

Strana odvolávajúca sa na Vyššiu moc je povinná informovať okamžite druhú stranu o akýchkoľvek okolnostiach Vyššej moci a preukázať ich primeraným spôsobom.

7.3 Prevod práv a povinností

Prevod práv a povinností strán podľa zmluvy o distribúcii je možný výlučne s predchádzajúcim písomným súhlasom PLDS.

7.4 Zmeny prevádzkového poriadku

Akékoľvek zmeny tohto prevádzkového poriadku podliehajú schváleniu Úradu pre reguláciu sieťových odvetví. PLDS túto skutočnosť oznámi svojim užívateľom prostredníctvom doporučenej listovej zásielky.

7.5 Účinnosť prevádzkového poriadku

Prevádzkový poriadok nadobúda platnosť a účinnosť dňom nadobudnutia právoplatnosti rozhodnutia Úradu pre reguláciu sieťových odvetví o jeho schválení.

Odôvodnenie:

Úradu pre reguláciu sieťových odvetví (ďalej len „úrad“) bol dňa 8. 2. 2006 doručený návrh „Prevádzkového poriadku distribučnej siete“ (ďalej len „prevádzkový poriadok“). Návrh predložila úradu na schválenie v zmysle § 12a ods. 6 zákona č. 276/2001 Z.z. o regulácii v sieťových odvetviach a o zmene a doplnení niektorých zákonov v znení neskorších predpisov spoločnosť **TATRAMAT, akciová spoločnosť, Hlavná 1416/28, 059 51 Poprad, IČO: 00 152 421.**

Týmto dňom začalo podľa § 18 zákona č. 71/1967 Zb. o správnom konaní (správny poriadok) v znení neskorších predpisov správne konanie vo veci schválenia predmetného návrhu prevádzkového poriadku.

Úrad vykonal všetky procesné úkony, vyplývajúce zo správneho poriadku, preskúmal predložený návrh prevádzkového poriadku a v priebehu správneho konania priebežne prerokovával svoje pripomienky s predkladateľom návrhu prevádzkového poriadku, ktoré boli následne do návrhu zapracované.

Úrad po preskúmaní predloženého návrhu prevádzkového poriadku, jeho súladu so všeobecne záväznými právnymi predpismi, osobitne so:

- zákonom č. 656/2004 Z.z. o energetike a o zmene niektorých zákonov,
- zákonom č. 276/2001 Z.z. o regulácii v sieťových odvetviach a o zmene a doplnení niektorých zákonov v znení zákona č. 658/2004 Z.z.,
- nariadením vlády č. 123/2005 Z.z., ktorým sa ustanovujú pravidlá pre fungovanie trhu s plynom,

dospel k záveru, že navrhované znenie prevádzkového poriadku spĺňa požiadavky na schválenie a rozhodol tak, ako je uvedené vo výrokovej časti tohto rozhodnutia.

Poučenie:

Proti tomuto rozhodnutiu možno podľa § 53 zákona č. 71/1967 Zb. o správnom konaní (správny poriadok) v znení neskorších predpisov podať odvolanie a to v lehote 15 dní odo dňa jeho oznámenia na Úrad pre reguláciu sieťových odvetví, odbor regulácie plynárenstva, P. O. Box 12, Bajkalská 27, 820 07 Bratislava 27. Toto rozhodnutie je preskúmateľné súdom.

Ing. Alojz Marek
riaditeľ odboru regulácie plynárenstva

Rozhodnutie sa doručí:

TATRAMAT, akciová spoločnosť, Hlavná 1416/28, 059 51 Poprad