

ÚRAD PRE REGULÁCIU SIEŤOVÝCH ODVETVÍ
Bajkalská 27, P.O.BOX 12, 820 07 Bratislava 27

Číslo: 0001/2011/P-PP
Číslo spisu: 826-2011-BA

Bratislava, 10.03.2011

Úrad pre reguláciu sieťových odvetví, odbor regulácie elektroenergetiky a plynárenstva, ako orgán príslušný na konanie podľa § 5 ods. 1 písm. dd) zákona č. 276/2001 Z. z. o regulácii v sieťových odvetviach a o zmene a doplnení niektorých zákonov v znení neskorších predpisov vo veci schválenia návrhu prevádzkového poriadku prevádzkovateľa distribučnej siete ENERGETRENS, s.r.o., Súvoz 1, 911 32 Trenčín, IČO: 36 300 870

r o z h o d o l

podľa § 15 ods. 3 zákona č. 276/2001 Z. z. o regulácii v sieťových odvetviach a o zmene a doplnení niektorých zákonov v znení neskorších predpisov tak, že prevádzkovateľovi distribučnej siete ENERGETRENS, s.r.o., Súvoz 1, 911 32 Trenčín, IČO: 36 300 870 **s c h v a ľ u j e** prevádzkový poriadok v tomto znení:

Prevádzkový poriadok
prevádzkovateľa distribučnej siete zemného plynu
ENERGETRENS, s.r.o., Súvoz 1, 911 32 Trenčín, IČO: 36 300 870

1. ÚVODNÉ USTANOVENIA

Prevádzkový poriadok podrobnejšie rozpracováva ustanovenia nariadenia vlády Slovenskej republiky č. 409/2007 Z. z., ktorým sa ustanovujú pravidlá pre fungovanie trhu s plynom v znení nariadenia vlády Slovenskej republiky č. 212/2010 Z. z. (ďalej len „nariadenie vlády SR č. 409/2007“) a ustanovenia § 18 ods. 3 zákona č. 309/2009 Z. z. o podpore obnoviteľných zdrojov energie a vysoko účinnej kombinovanej výroby a o zmene a doplnení niektorých zákonov v znení neskorších predpisov. Povinnosť vypracovania prevádzkového poriadku vyplýva z § 12a ods. 6 zákona č. 276/2001 Z. z. o regulácii v sieťových odvetviach a o zmene a doplnení niektorých zákonov v znení neskorších predpisov (ďalej len „zákon o regulácii“).

1.1 Dôvody vypracovania prevádzkového poriadku

Prevádzkový poriadok lokálnej distribučnej siete ENERGETRENS, s.r.o., Trenčín (ďalej len „LDS“) je vypracovaný v záujme zabezpečenia transparentného a nediskriminačného prístupu voči účastníkom trhu s plynom s prihliadnutím na bezpečnosť dodávok plynu a na ekonomicky efektívne využívanie LDS.

Prevádzkový poriadok určuje podmienky pripojenia k LDS, prístupu do LDS a distribúcie plynu.

Spoločnosť ENERGETRENS, s.r.o., Trenčín, Súvoz 1, 911 32 Trenčín, IČO: 36 300 870 (ďalej aj „ENERGETRENS, s.r.o., Trenčín“) vystupuje v tomto prevádzkovom poriadku ako prevádzkovateľ LDS (ďalej len „PLDS“) na časti vymedzeného územia. Ustanovenia prevádzkového poriadku sú záväzné pre PLDS a účastníkov trhu s plynom.

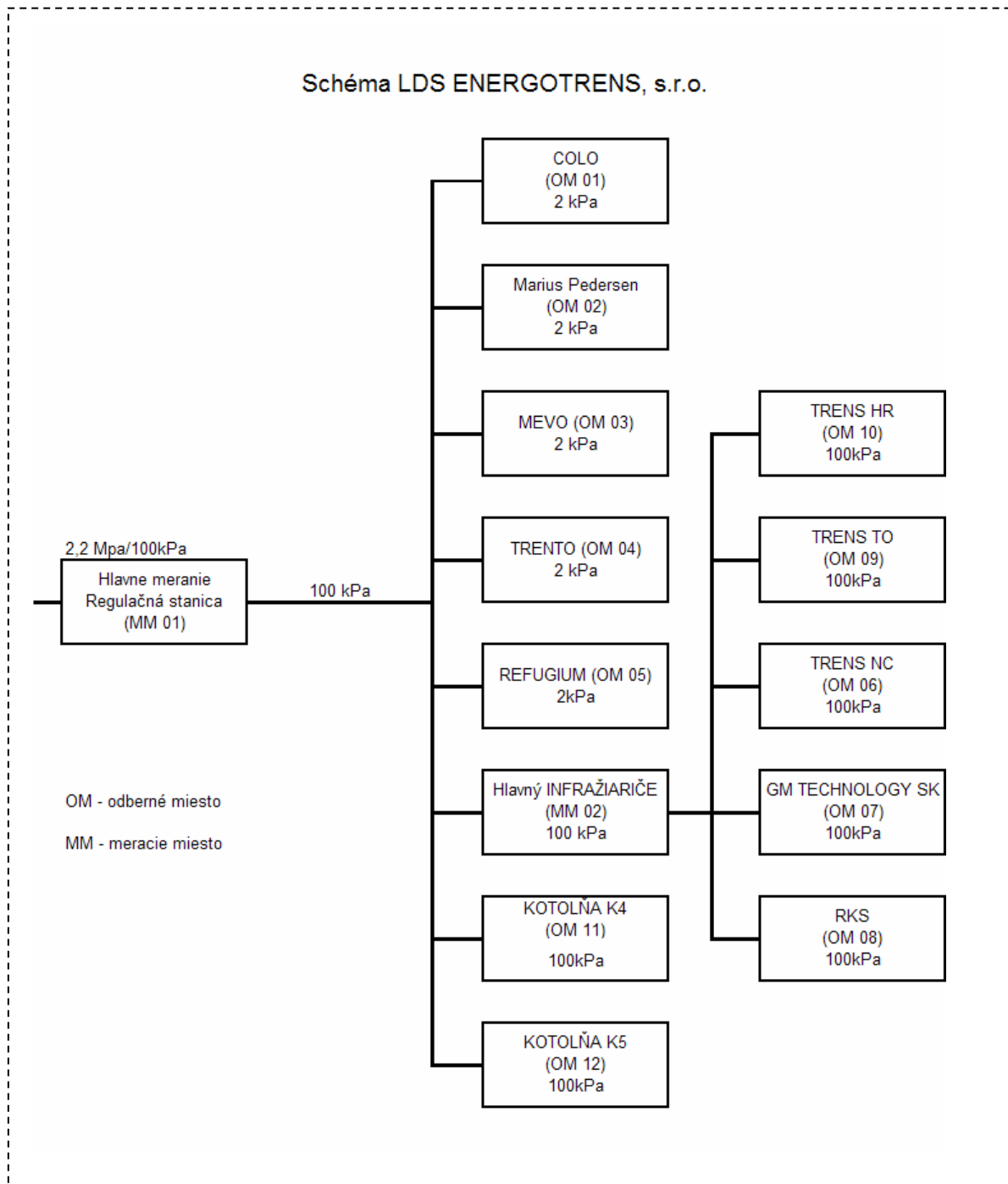
1.2 Distribučná sieť zemného plynu ENERGETRENS, s.r.o. Trenčín

Prevádzkovateľom LDS je ENERGETRENS, s.r.o., Trenčín. LDS pozostáva z vysokotlakovej plynovej prípojky, regulačnej stanice a z vonkajších a vnútorných stredotlakových distribučných zariadení.

Parametre regulačnej stanice (RS) a distribučných zariadení:

Označenie RS	ZP RS
Výkon RS	10 000 $Q_{\max} = \text{Nm}^3 / \text{hod.}$
Vstupný pretlak ZP	2,2 Mpa
Výstupný pretlak ZP	100 kPa
Rok uvedenia do prevádzky	1989
Odorizačné zariadenie	Gasodor
Distribučné zariadenie	nadzemné distribučné potrubie
Materiál distribučného potrubia	oceľové rúry
Uloženie	na stĺpoch a na potrubnom moste
Menovitý pretlak ZP	100 kPa
Priemer na výstupe z RS	200 DN
Celková dĺžka	cca 1 000 m (s priermi 300, 250, 200, 150, 125, 100, 80, 50, 40, 32, 25, 20, 15DN)

1.3 Schéma LDS



2. DEFINÍCIE

Základné pojmy a definície sú pre oblasť plynárenstva uvedené v zákone č. 656/2004 Z. z. o energetike a o zmene niektorých zákonov v znení neskorších predpisov (ďalej len „zákon o energetike“) a v nariadení vlády SR č. 409/2007. Na účely tohto prevádzkového poriadku je:

„**distribúciou plynu**“ doprava plynu LDS,

„**distribučnou kapacitou**“ najväčšie množstvo plynu, ktoré možno distribuovať za časovú jednotku,

„**dodávkou plynu**“ predaj zemného plynu odberateľom,
„**lokálnou distribučnou sieťou**“ alebo „**LDS**“ plynárenské rozvodné zariadenie na časti vymedzeného územia PLDS,
„**prevádzkovateľom LDS**“ alebo „**PLDS**“ spoločnosť ENERGETRENS, s.r.o., Trenčín oprávnená na distribúciu plynu podľa zákona o energetike,
„**pripojením**“ súbor úkonov a činností vykonaných PLDS, ktoré sú nevyhnutné za účelom pripojenia odberného plynového zariadenia účastníka trhu s plynom do LDS,
„**technickými podmienkami**“ technické podmienky prístupu a pripojenia do LDS podľa § 17 zákona o energetike,
„**užívateľom LDS**“ účastník trhu s plynom, ktorý má uzatvorenú zmluvu o distribúcii plynu s PLDS,
„**vstupným bodom**“ vstupný bod do LDS z nadradenej distribučnej siete SPP-distribúcia, a.s.,
„**vymedzeným územím**“ územie PLDS, v ktorom je povinný zabezpečiť distribúciu plynu,
„**výstupným bodom**“ výstupný bod LDS, v ktorom sa plyn odovzdáva účastníkovi trhu s plynom, a ktorý je vybavený určeným meradlom,
„**biometánom**“ upravený bioplyn, ktorý má technické parametre porovnateľné s technickými parametrami zemného plynu,
„**úradom**“ Úrad pre reguláciu sieťových odvetví.

3. PRIPOJENIE K LDS

3.1 Všeobecné požiadavky na pripojenie

Pripojenie k LDS sa uskutočňuje na základe zmluvy o pripojení k LDS.

Uzavretie zmluvy o pripojení odberného plynového zariadenia koncového odberateľa plynu k LDS sa vyžaduje len pri pripojení nového odberného miesta. Uzavretie zmluvy o pripojení zaručuje odberateľovi rezerváciu distribučnej kapacity na obdobie jedného roka od ukončenia realizácie pripojenia odberného plynového zariadenia. Pokiaľ účastník trhu s plynom do konca tejto doby neuzavrie s PLDS zmluvu o distribúcii plynu, rezervácia distribučnej kapacity zanikne.

Podmienky pripojenia k LDS uverejňuje PLDS na svojej internetovej stránke, a to najmä:

- a) obchodné podmienky pripojenia k LDS,
- b) technické podmienky pripojenia k LDS,
- c) vzor žiadosti o pripojenie k LDS,
- d) vzor žiadosti o realizáciu pripojenia k LDS,
- e) vzor zmluvy o pripojení k LDS,
- f) postup pri uzatváraní zmluvy o pripojení k LDS,
- g) spôsob určenia nákladov na pripojenie k LDS,
- h) lehoty na pripojenie k LDS, ak nie sú prevádzkovateľom LDS určované individuálne v závislosti od technických podmienok odberu plynu požadovaných odberateľom plynu.

Žiadosť o pripojenie k LDS predkladá účastník trhu s plynom PLDS.

PLDS po prijatí žiadosti o pripojenie k LDS určí technické podmienky a obchodné podmienky pripojenia a žiadateľovi o pripojenie k LDS predloží návrh zmluvy o pripojení k LDS. Zmluva o pripojení k LDS sa uzatvára do 30 dní odo dňa prijatia žiadosti o pripojenie k LDS.

Na základe zmluvy o pripojení k LDS a po ukončení výstavby odberného plynového zariadenia predkladá žiadateľ o pripojenie k LDS žiadosť o realizáciu pripojenia prevádzkovateľovi LDS.

3.2 Zložité prípady pripojenia

Vo zvlášť zložitých prípadoch môže PLDS lehotu na uzatvorenie zmluvy o pripojení k LDS predĺžiť najdlhšie na 90 dní odo dňa prijatia žiadosti o pripojenie. Ak žiadateľ o pripojenie nesúhlasí s technickými podmienkami a obchodnými podmienkami pripojenia k LDS, je oprávnený od zmluvy odstúpiť do piatich pracovných dní odo dňa doručenia podpísanej zmluvy o pripojení k LDS.

3.3 Žiadosť o pripojenie odberného plynového zariadenia k LDS

Žiadateľ o pripojenie odberného plynového zariadenia k LDS (ďalej len „žiadateľ o pripojenie“) predloží PLDS žiadosť o pripojenie odberného plynového zariadenia k LDS (ďalej len „žiadosť o pripojenie“). Žiadosť o pripojenie obsahuje najmä tieto náležitosti:

- a) identifikačné údaje žiadateľa o pripojenie,
- b) charakteristika budúceho odberného miesta,
- c) účel využitia plynu,
- d) požadovanú dennú distribučnú kapacitu na príslušnom vstupnom bode,
- e) predpokladané ročné množstvo plynu distribuované do príslušného vstupného bodu,
- f) požadovanú dennú distribučnú kapacitu na príslušnom výstupnom bode,
- g) predpokladané ročné množstvo plynu distribuované do príslušného výstupného bodu,
- h) požadovaný tlak na príslušnom výstupnom bode,
- i) predpokladaný termín začatia odberu plynu,
- j) situačný náčrt s vyznačením polohy budúceho odberného miesta,
- k) list vlastníctva alebo iný doklad preukazujúci právo žiadateľa o pripojenie k nehnuteľnosti,
- l) súhlas vlastníka nehnuteľnosti s jej pripojením k LDS v prípade, že žiadateľ o pripojenie nie je vlastníkom nehnuteľnosti.

Žiadateľ o pripojenie doručí žiadosť o pripojenie v písomnej forme osobne alebo poštou na adresu PLDS:

ENERGOTRENS, s.r.o.
Súvoz 1
911 32 Trenčín

Vzor žiadosti o pripojenie zverejní PLDS na svojej internetovej stránke.

3.4 Vyhodnotenie žiadosti o pripojenie a uzavretie zmluvy o pripojení k LDS

Po doručení žiadosti o pripojenie PLDS vyhodnotí predložené údaje a dokumenty. Ak bola žiadateľom o pripojenie predložená nesprávne vyplnená alebo neúplná žiadosť o pripojenie, PLDS je oprávnený od žiadateľa o pripojenie požadovať doplňujúce alebo chýbajúce údaje a dokumenty.

V prípade kladného posúdenia žiadosti o pripojenie, vypracuje PLDS v spolupráci so žiadateľom o pripojenie do 12 dní po prijatí žiadosti o pripojenie návrh zmluvy o pripojení. Zmluva o pripojení sa stáva platnou dňom uzavretia zmluvy medzi PLDS a žiadateľom o pripojenie.

3.5 Stanovenie nákladov na pripojenie k LDS

Žiadateľ o pripojenie sa podieľa na úhrade oprávnených nákladov PLDS, ktoré sú spojené s pripojením odberného plynového zariadenia k LDS. Výrobca biometánu znáša všetky náklady spojené s pripojením k LDS.

Spôsob úhrady poplatku za pripojenie odberného plynového zariadenia, lehoty na pripojenie k LDS, ako aj všetky nevyhnutné podmienky realizácie pripojenia stanoví zmluva o pripojení.

Pripojenie k LDS podlieha v zmysle zákona o regulácii cenovej regulácii. Výška poplatku za pripojenie k LDS bude určená rozhodnutím úradu.

Ak žiadateľ o pripojenie neuhradí poplatok za pripojenie, PLDS má právo odstúpiť od zmluvy o pripojení.

4. PRÍSTUP DO LDS

4.1 Žiadosť o prístup do LDS

Prístup do LDS sa uskutočňuje na základe zmluvy o prístupe do LDS. Žiadateľ o prístup do LDS (ďalej len „žiadateľ o prístup“) predloží PLDS žiadosť o prístup do LDS (ďalej len „žiadosť o prístup“). Formálna úprava žiadosti o prístup nie je stanovená, avšak žiadosť o prístup obsahuje najmä tieto náležitosti:

- a) identifikačné údaje žiadateľa o prístup,
- b) dátum začatia a skončenia distribúcie plynu,
- c) vstupné body,
- d) výstupné body,
- e) požadovanú dennú distribučnú kapacitu na príslušnom vstupnom bode,
- f) množstvo distribuovaného plynu do príslušného vstupného bodu,
- g) požadovanú dennú distribučnú kapacitu na príslušnom výstupnom bode,
- h) množstvo distribuovaného plynu do príslušného výstupného bodu,
- i) požadovaný prevádzkový tlak na príslušnom výstupnom bode.

Žiadateľ o prístup doručí žiadosť o prístup v písomnej forme osobne alebo poštou na adresu PLDS:

ENERGOTRENS, s.r.o.
Súvoz 1
911 32 Trenčín

Vzor žiadosti o prístup zverejní PLDS na svojej internetovej stránke.

Užívateľ LDS doručí žiadosť o prístup PLDS do 15 dní pred začatím distribúcie plynu, ak požadovaná hodnota distribučnej kapacity neprekračuje hodnotu distribučnej kapacity v zmluve o distribúcii plynu platnej v predchádzajúcom období a do 25 dní pred začiatkom požadovanej distribúcie plynu, ak požadovaná hodnota distribučnej kapacity prekračuje hodnotu distribučnej kapacity v zmluve o distribúcii plynu platnej v predchádzajúcom období alebo ide o novú požiadavku na pridelenie distribučnej kapacity.

4.2 Vyhodnotenie žiadosti o prístup a uzavretie zmluvy o prístupe do LDS

Po prijatí žiadosti o prístup PLDS vyhodnotí predložené údaje a dokumenty. Pri neúplne alebo nesprávne vyplnenej žiadosti PLDS požiada o opravu a upresnenie dokumentov.

PLDS po doručení úplnej žiadosti o prístup a po vyhodnotení predložených údajov a dokumentov pošle žiadateľovi o prístup oznámenie o pridelení distribučnej kapacity (ďalej len „pridelenie kapacity“):

- a) do 10 dní od dátumu prijatia žiadosti o prístup, ak požadovaná distribučná kapacita neprekračuje hodnotu dohodnutú v predchádzajúcej zmluve o distribúcii plynu platnej v predchádzajúcom období,
- b) do 20 dní od dátumu prijatia žiadosti o prístup, ak požadovaná hodnota distribučnej kapacity prekračuje distribučnú kapacitu v predchádzajúcej zmluve o distribúcii plynu alebo v prípade, ak ide o žiadosť na pridelenie novej distribučnej kapacity (t.j. žiadateľom, ktorý nemal v predchádzajúcom období uzatvorenú zmluvu o distribúcii plynu s PLDS).

Pridelenie distribučnej kapacity prevádzkovateľom LDS žiadateľovi o prístup predstavuje zo strany PLDS záväzné prijatie návrhu žiadateľa o prístup na uzavretie zmluvy o distribúcii plynu so základnými náležitosťami uvedenými v žiadosti o prístup. PLDS doručí pridelenie distribučnej kapacity v písomnej forme poštou na adresu žiadateľa o prístup, ktorú uviedol v žiadosti o prístup ako adresu na doručovanie.

Žiadateľ o prístup a PLDS uzavrú zmluvu o distribúcii plynu do 5 dní od pridelenia distribučnej kapacity žiadateľovi o prístup. Ak do 5 dní od pridelenia distribučnej kapacity neuzavrie žiadateľ o prístup s PLDS zmluvu o distribúcii plynu, je PLDS oprávnený ponúknuť pridelenú distribučnú kapacitu inému účastníkovi trhu s plynom, pokiaľ sa nedohodnú inak.

4.3 Pravidlá na pridelenie kapacity

Distribučná kapacita sa prideluje pre každé odberné miesto samostatne. V prípade, že súčet distribučných kapacít požadovaných žiadateľmi je vyšší ako technická kapacita LDS, PLDS

po vyhodnotení žiadostí o prístup vyzve žiadateľov o prístup, aby upravili distribučnú kapacitu požadovanú v ich žiadostiach o prístup. Ak súčet požadovaných distribučných kapacít v žiadostiach o prístup bude stále vyšší ako technická kapacita LDS, rozdelí PLDS zostávajúcu voľnú distribučnú kapacitu nediskriminačne v pomere veľkosti jednotlivých požiadaviek s tým, že ak požiadavka žiadateľa presahuje výšku zostávajúcej voľnej kapacity, je táto požiadavka pred rozdelením znížená na výšku zostávajúcej voľnej kapacity.

PLDS zmení výšku dennej distribučnej kapacity na základe žiadosti užívateľa LDS do 15 dní odo dňa doručenia žiadosti, a to aj počas trvania zmluvy o distribúcii plynu uzavretej na jeden rok. Prílohou k žiadosti sú doklady, ktoré preukazujú, že odberateľ plynu vlastnou činnosťou nezavinil prípady odôvodňujúce žiadosť o zmenu výšky dennej distribučnej kapacity.

Žiadosť o zmenu výšky dennej distribučnej kapacity je možné podať v týchto prípadoch:

- a) závažná priemyselná havária (§ 2 písm. h) zákona č. 261/2002 Z. z. o prevencii závažných priemyselných havárií a o zmene a doplnení niektorých zákonov),
- b) porucha odberného plynového zariadenia, ktorá má vplyv na schopnosť odberného plynového zariadenia odoberať plyn,
- c) vážne ekonomické dôvody, ktoré majú za následok zastavenie výroby, zánik spoločnosti alebo vyhlásenie konkurzu.

4.4 Prednostný prístup výrobcu biometánu

PLDS umožní na základe predloženia potvrdenia o pôvode biometánu prednostný prístup výrobcovi biometánu do LDS, ak sú splnené technické podmienky a obchodné podmienky prístupu a pripojenia k LDS a technické podmienky distribúcie plynu PLDS.

PLDS vydá bezodplatne výrobcovi biometánu na požiadanie potvrdenie o množstve biometánu distribuovaného LDS. Množstvo biometánu určí na základe skutočne dodaného biometánu do LDS a koeficientu závisiacom od podielu biomasy dopestovanej na ornej pôde použitej na výrobu bioplynu.

PLDS oznámi úradu na základe vydaných potvrdení o množstve biometánu každoročne do 31. marca celkové množstvo distribuovaného biometánu za predchádzajúci kalendárny rok.

4.5 Odmietnutie prístupu

PLDS môže odmietnuť prístup do LDS v prípade:

- a) nesplnenia technických a obchodných podmienok prístupu do LDS,
- b) nedostatku kapacity LDS,
- c) ak tento prístup zabraňuje plneniu povinností vo všeobecnom hospodárskom záujme.

5. PODMIENKY DISTRIBÚCIE PLYNU

5.1 Všeobecné podmienky distribúcie plynu

Distribúcia plynu je poskytovaná zo strany PLDS na základe zmluvy o distribúcii plynu. PLDS uzatvorí zmluvu o distribúcii plynu s účastníkom trhu s plynom len v prípade, ak sú splnené technické a obchodné podmienky prístupu a pripojenia k LDS a technické podmienky distribúcie plynu.

Po uzavretí zmluvy o distribúcii plynu PLDS vykonáva distribúciu plynu zo vstupného bodu do výstupného bodu počas celého zmluvného obdobia trvania distribúcie plynu do výšky dohodnutej dennej distribučnej kapacity.

Neoddeliteľnou súčasťou zmluvy o distribúcii plynu je platný prevádzkový poriadok v znení jeho prípadných zmien a doplnení.

5.2 Zmluva o distribúcii plynu

Zmluva o distribúcii plynu sa uzatvára ako

- a) dlhodobá zmluva,
- b) ročná zmluva,
- c) krátkodobá zmluva.

Dlhodobá zmluva o distribúcii plynu sa uzatvára na obdobie trvania distribúcie plynu zodpovedajúce celým násobkom rokov, pričom na každých 12 po sebe nasledujúcich mesiacov sa dohodne len jedna výška distribučnej kapacity na príslušné odberné miesto.

Ročná zmluva o distribúcii plynu sa uzatvára na 12 po sebe nasledujúcich mesiacov, a to k prvému dňu mesiaca, pričom v zmluve o distribúcii plynu sa dohodne len jedna výška distribučnej kapacity na príslušný výstupný bod na celé obdobie platnosti zmluvy o distribúcii plynu.

Krátkodobá zmluva o distribúcii plynu sa uzatvára na obdobie trvania distribúcie plynu kratšie ako jeden kalendárny rok, a to k prvému dňu kalendárneho mesiaca. Maximálna dĺžka platnosti zmluvy je 11 mesiacov. PLDS môže s užívateľom LDS uzatvoriť zmluvu o distribúcii plynu aj na obdobie kratšie ako jeden mesiac, pričom zmluvu je možné uzatvoriť aj k inému dňu ako k prvému dňu kalendárneho mesiaca.

5.3 Skúšobná prevádzka

Skúšobnou prevádzkou je overenie technických parametrov, prevádzkových hodnôt a preukázania prevádzkyschopnosti nového alebo rekonštruovaného plynového zariadenia odberateľa plynu.

Užívateľ LDS je zaradený do skúšobnej prevádzky, ak je preukázaná inštalácia nového odberného plynového zariadenia alebo rekonštrukcia podstatnej časti odberného plynového zariadenia. Skúšobnú prevádzku je možné prerušiť len jedenkrát, a to najviac na obdobie

troch mesiacov a len zo závažných, žiadateľom preukázaných technických dôvodov, ktoré sa týkajú odberného plynového zariadenia.

Skúšobná prevádzka sa začína prvým dňom kalendárneho mesiaca. Počas skúšobnej prevádzky sa uplatňuje zľava z poplatku za prekročenie dohodnutej dennej distribučnej kapacity, ak:

- a) užívateľ LDS preukáže ukončenú inštaláciu a prevádzkyschopnosť odberného plynového zariadenia,
- b) je pre dané odberné miesto zmluvne dohodnutá denná distribučná kapacita,
- c) sa distribúcia plynu do daného odberného miesta uskutočňuje na základe zmluvy o distribúcii plynu,
- d) sa skúšobná prevádzka na jednom odbernom mieste uskutoční najviac jedenkrát za 12 po sebe nasledujúcich mesiacov.

Zľava počas skúšobnej prevádzky sa uplatňuje najviac za obdobie troch mesiacov. Užívateľ LDS požiada PLDS o zľavu na základe vzájomnej dohody v termíne, ktorý umožní PLDS požiadať o zľavu prevádzkovateľa nadradenej distribučnej siete.

Výška dennej distribučnej kapacity a množstvo distribuovaného plynu sa na žiadosť užívateľa LDS upraví v zmluve o distribúcii plynu do dvoch mesiacov po ukončení skúšobnej prevádzky.

5.4 Obmedzenie alebo prerušenie distribúcie plynu

PLDS má právo bez nároku na náhradu škody s výnimkou prípadov, keď škoda vznikla zavinením PLDS, obmedziť alebo prerušiť distribúciu plynu v nevyhnutnom rozsahu a na nevyhnutný čas len v prípade:

- a) vykonávania plánovaných rekonštrukcií, modernizácií, opráv, údržby a revízií plynárenských zariadení,
- b) bezprostredného ohrozenia života, zdravia alebo majetku osôb a pri likvidácii týchto stavov,
- c) stavu núdze a predchádzania stavu núdze,
- d) havárií alebo porúch na plynárenských zariadeniach a pri odstraňovaní ich následkov,
- e) nedodržania zmluvných podmienok za distribúciu plynu,
- f) odberu plynu zariadeniami, ktoré ovplyvňujú kvalitu a spoľahlivosť dodávky plynu a ak odberateľ plynu nezabezpečil obmedzenie týchto vplyvov dostupnými technickými prostriedkami,
- g) neoprávneného odberu plynu,
- h) dodávky plynu zariadeniami, ktoré ovplyvňujú kvalitu a spoľahlivosť dodávky plynu a ak výrobca plynu nezabezpečil obmedzenie týchto vplyvov dostupnými technickými prostriedkami,
- i) zabránenia prístupu k meraciemu zariadeniu odberateľom plynu.

V prípade obmedzenia alebo prerušenia distribúcie plynu z dôvodu vykonávania plánovaných rekonštrukcií, modernizácií, opráv, údržby a revízií plynárenských zariadení, PLDS písomne oznámi užívateľom LDS začiatok a koniec obmedzenia alebo prerušenia distribúcie plynu 15 dní vopred. Ak v dôsledku obmedzenia alebo prerušenia distribúcie plynu z dôvodu vykonávania plánovaných rekonštrukcií, modernizácií, opráv, údržby a revízií plynárenských

zariadení vznikla škoda, má užívateľ LDS právo uplatniť nárok na náhradu škody a ušlého zisku len vtedy, ak PLDS oznamovaciu povinnosť nesplnil.

Po odstránení dôvodov, pre ktoré bola obmedzená alebo prerušená distribúcia plynu, je PLDS povinný bezodkladne obnoviť distribúciu plynu.

5.5 Meranie množstiev plynu v odberných miestach

PLDS meria kvantitatívne parametre distribuovaného plynu vo výstupných bodoch v súlade s príslušnými právnymi predpismi, predovšetkým § 54 zákona o energetike a zákonom č. 142/2000 Z. z. o metrológii a o zmene a doplnení niektorých zákonov v znení neskorších predpisov. PLDS meria kvalitatívne parametre a tlak distribuovaného plynu podľa zmluvy o distribúcii plynu. PLDS stanoví podrobnejšie technické požiadavky a podmienky merania množstiev plynu v technických podmienkach.

Koncový odberateľ plynu:

- a) umožní PLDS montáž určeného meradla na meracom mieste,
- b) umožní PLDS na jeho žiadosť prístup k určenému meradlu, predovšetkým na účely odpočtu meradla,
- c) prevádzkuje svoje odberné plynové zariadenie takým spôsobom, aby nedošlo k poškodeniu určeného meradla.

PLDS uskutočňuje odpočet nameraných údajov vo výstupných bodoch LDS:

- a) najmenej raz za mesiac,
- b) v prípade skončenia dodávky plynu do určitého výstupného bodu,
- c) v ostatných prípadoch stanovených v zmluve o distribúcii plynu.

V prípade pochybností užívateľa LDS o správnosti merania alebo ak užívateľ LDS zistí chybu na určenom meradle, doručí PLDS písomnú žiadosť o preskúšanie určeného meradla. PLDS je povinný predložiť určené meradlo na preskúšanie do 15 dní od doručenia žiadosti užívateľa LDS. Meranie distribuovaného plynu počas preskúšavania uskutočňuje PLDS pomocou náhradného určeného meradla alebo iným vzájomne dohodnutým spôsobom.

Výrobca biometánu zabezpečí meranie množstva biometánu a meranie kvality biometánu vstupujúceho do LDS vrátane vyhodnocovania a odovzdávania týchto údajov PLDS.

Výrobca biometánu zabezpečí, aby biometán dodávaný do LDS zodpovedal kvalite zemného plynu a aby pri príprave biometánu neprekročila maximálna emisia metánu do ovzdušia hodnotu 1 %.

Výrobca biometánu bez zbytočného odkladu písomne oznámi PLDS uzatvorenie zmluvy o dodávke plynu a každú zmenu odberateľa plynu.

Výrobca biometánu umožní PLDS montáž určeného meradla a umožní prístup k určenému meradlu na vykonanie kontroly, odpočtu, výmeny alebo odobratia meracieho zariadenia.

6. NEOPRÁVNENÝ ODBER PLYNU

Neoprávnеныm odberom plynu je odber:

- a) bez uzavretej zmluvy o distribúcii plynu alebo v rozpore s uzavretou zmluvou o distribúcii plynu,
- b) nemeraného plynu,
- c) bez určeného meradla alebo s meradlom, ktoré v dôsledku neoprávneného zásahu odberateľa plynu nesprávne zaznamenáva odber plynu,
- d) bez určeného meradla alebo s meradlom, ktoré nebolo namontované PLDS alebo na ktorom bolo porušené zabezpečenie proti neoprávnenej manipulácii,
- e) ak odberateľ plynu neumožnil prerušenie dodávky plynu; takýto odber sa za neoprávnený odber považuje odo dňa, keď odberateľ plynu neumožnil prerušenie dodávky plynu,
- f) ak odberateľ plynu nedodržel obmedzenia určené dodávateľom plynu alebo PLDS,
- g) ak odberateľ plynu nedodržel zmluvne dohodnuté platobné podmienky.

Odberateľ plynu, ktorý neoprávnenе odoberal plyn, je povinný uhradiť PLDS skutočne vzniknutú škodu, ktorá týmto neoprávneným odberom vznikla spolu aj s ušlým ziskom v zmysle § 59 ods. 2 zákona o energetike. Spôsob výpočtu škody v dôsledku neoprávneného odberu plynu stanovuje vyhláška Ministerstva hospodárstva SR č. 155/2005 Z. z., ktorou sa ustanovuje spôsob výpočtu škody spôsobenej neoprávneným odberom plynu.

7. PLATOBNÉ A FAKTURAČNÉ PODMIENKY

PLDS vykonáva fakturáciu na základe skutočne distribuovaného množstva plynu podľa podmienok dohodnutých v zmluve o distribúcii plynu. Cenu za prístup do LDS a distribúciu plynu určuje úrad cenovým rozhodnutím.

8. ZÁVEREČNÉ USTANOVENIA

8.1 Ukončenie zmluvných vzťahov

PLDS má právo odstúpiť od zmluvy o distribúcii plynu s okamžitou platnosťou a účinnosťou a následne odpojiť odberné plynové zariadenie užívateľa LDS v prípade, ak:

- a) užívateľ LDS aj po predchádzajúcej výzve závažne alebo pravidelne porušuje povinnosti zo zmluvy o distribúcii plynu alebo z príslušných právnych predpisov,
- b) finančná situácia užívateľa LDS sa zhorší do takého rozsahu, ktorý ohrozuje uspokojenie prípadných finančných nárokov PLDS zo zmluvy o distribúcii plynu. Táto podmienka sa považuje za splnenú už v prípade, že bol podaný návrh na vyhlásenie konkurzu na majetok užívateľa LDS alebo na vyrovnanie v zmysle slovenského konkurzného práva alebo na exekúciu podstatného majetku užívateľa LDS,
- c) úkony užívateľa LDS ohrozujú alebo by mohli ohroziť bezpečnosť LDS, životného prostredia, zdravia alebo životov ľudí,
- d) užívateľ LDS vedome poskytol PLDS nepravdivé informácie alebo dokumenty pri predkladaní žiadosti alebo kedykoľvek následne počas platnosti zmluvy o distribúcii plynu.

Odstúpenie od zmluvy o distribúcii plynu zo strany PLDS je platné a účinné v deň, kedy oznámenie o odstúpení odoslané PLDS je doručené užívateľovi LDS.

8.2 Okolnosti vylučujúce zodpovednosť

Ak ktorákoľvek zo strán nespĺní svoje záväzky v dôsledku okolností Vyššej moci (t.j. okolnosti vylučujúce zodpovednosť ako sú definované v § 374 Obchodného zákonníka), táto strana nenesie zodpovednosť za nesplnenie svojich záväzkov vyplývajúcich zo zmluvy o distribúcii plynu.

Mimoriadne udalosti označované ako Vyššia moc musia nastať po uzavretí zmluvy o distribúcii plynu, sú nepredvídateľné a príslušná strana im nemôže zabrániť. Okolnosti Vyššej moci zahŕňajú predovšetkým prírodné katastrofy, záplavy, zemetrasenia, zosuvy pôdy, vojnu, požiar, výbuch, teroristické útoky a štrajky. Okolnosti vyplývajúce zo subjektívnych, osobitných ekonomických podmienok príslušnej strany a prekážky, ktoré mohli byť stranou prekonané alebo im mohlo byť zabránené, nemôžu sa považovať za Vyššiu moc.

Strana odvolávajúca sa na Vyššiu moc je povinná informovať okamžite druhú stranu o akýchkoľvek okolnostiach Vyššej moci a preukázať ich primeraným spôsobom.

8.3 Mlčanlivosť

Informácie zdieľané medzi PLDS a užívateľom LDS týkajúce sa zmluvy o distribúcii plynu sú považované za dôverné a žiadna zo zmluvných strán nie je oprávnená na ich sprístupnenie tretej osobe bez predchádzajúceho súhlasu druhej zmluvnej strany.

Porušením povinnosti mlčanlivosti nie je, ak poskytnutie informácie ukladá všeobecne záväzný právny predpis, alebo ak o poskytnutie dôvernej informácie požiada orgán štátnej správy alebo iný orgán štátnej moci podľa právnych predpisov, ktoré povinnosť poskytnutia informácií týmto orgánom stanovujú.

8.4 Účinnosť a zmeny prevádzkového poriadku

Prevádzkový poriadok nadobúda platnosť a účinnosť dňom nadobudnutia právoplatnosti rozhodnutia úradu o jeho schválení. Akékoľvek zmeny prevádzkového poriadku podliehajú schváleniu úradu.

Týmto rozhodnutím sa ruší rozhodnutie úradu č. 0033/2005/04/PP zo dňa 30.11.2005, ktorým bol schválený doteraz platný prevádzkový poriadok PLDS.

Odôvodnenie:

Úradu pre reguláciu sieťových odvetví (ďalej len „úrad“) bol dňa 28.01.2011 doručený pod podacím číslom úradu 1865/2011/BA návrh na schválenie prevádzkového poriadku (ďalej len „prevádzkový poriadok“) prevádzkovateľa distribučnej siete ENERGETRENS, s.r.o., Súvoz 1, 911 32 Trenčín, IČO: 36 300 870 (ďalej len „účastník konania“).

Dňom 28.01.2011 sa začalo podľa § 18 zákona č. 71/1967 Zb. o správnom konaní (správny poriadok) v znení neskorších predpisov (ďalej len „správny poriadok“) správne konanie vo veci schválenia predmetného návrhu prevádzkového poriadku. Úrad vykonal všetky procesné úkony, vyplývajúce zo správneho poriadku, preskúmal predložený návrh prevádzkového poriadku a v priebehu správneho konania priebežne prerokovával s účastníkom konania svoje pripomienky k návrhu prevádzkového poriadku, ktoré boli následne do prevádzkového poriadku zapracované.

Úrad vzhľadom na rozsah agendy a zložitost' správneho konania listom č. 4421/2011/BA zo dňa 24.02.2011 v zmysle § 49 ods. 2 správneho poriadku predĺžil lehotu pre vydanie rozhodnutia o 30 dní.

Úrad podľa § 33 ods. 2 správneho poriadku umožnil účastníkovi konania oboznámiť sa pred vydaním tohto rozhodnutia s podkladmi rozhodnutia a so spôsobom ich zistenia v sídle úradu.

Listom č. 289/2011, ktorý bol úradu doručený dňa 02.03.2011 a zaevidovaný pod podacím číslom úradu 4956/2011/BA účastník konania oznámil úradu, že návrh prevádzkového poriadku v znení odkonzultovaných zmien a doplnení, ktorý mu úrad zaslal elektronickou poštou na odsúhlasenie dňa 28.02.2011 je spracovaný v súlade s jeho potrebami a nemá k nemu ďalšie pripomienky. Účastník konania súčasne oznámil, že sa vzdáva možnosti nahliadnutia do spisu a oboznámenia sa s podkladmi pred vydaním rozhodnutia.

Úrad po preskúmaní predloženého návrhu prevádzkového poriadku, jeho súladu so všeobecne záväznými právnymi predpismi, osobitne so zákonom č. 656/2004 Z. z. o energetike a o zmene niektorých zákonov v znení neskorších predpisov, zákonom č. 276/2001 Z. z. o regulácii v sieťových odvetviach a o zmene a doplnení niektorých zákonov v znení neskorších predpisov, nariadením vlády Slovenskej republiky č. 409/2007 Z. z., ktorým sa ustanovujú pravidlá pre fungovanie trhu s plynom v znení nariadenia vlády Slovenskej republiky č. 212/2010 Z. z., zákonom č. 309/2009 Z. z. o podpore obnoviteľných zdrojov energie a vysoko účinnej kombinovanej výroby a o zmene a doplnení niektorých zákonov v znení neskorších predpisov dospel k záveru, že navrhované znenie prevádzkového poriadku spĺňa požiadavky na schválenie a rozhodol tak, ako je uvedené vo výrokovej časti tohto rozhodnutia.

Poučenie:

Proti tomuto rozhodnutiu možno podľa § 53 zákona č. 71/1967 Zb. o správnom konaní (správny poriadok) v znení neskorších predpisov podať odvolanie, a to v lehote 15 dní odo dňa jeho oznámenia, na Úrad pre reguláciu sieťových odvetví, odbor regulácie elektroenergetiky a plynárenstva, Bajkalská 27, P. O. Box 12, 820 07 Bratislava 27. Toto rozhodnutie je preskúmateľné súdom po vyčerpaní riadnych opravných prostriedkov.

Ing. Jozef Holjenčík
predseda Rady pre reguláciu
vykonávajúci pôsobnosť predsedu úradu

Rozhodnutie sa doručí:

ENERGOTRENS, s.r.o., Súvoz 1, 911 32 Trenčín