



ÚRAD PRE REGULÁCIU SIEŤOVÝCH ODVETVÍ
Bajkalská 27, P.O.BOX 12, 820 07 Bratislava 27

Analýza platieb za odchýlky

Odbor strategických analýz
Martin, júl 2012

1.1 Úvod

Na základe štúdie Platby za odchýlky v elektroenergetike a plynárenstve s dopadom na trh s elektrinou a plynom a porovnanie s okolitými krajinami vypracovanej v novembri 2010, ktorá bola na základe odporúčenia prijatého Radou pre reguláciu na svojom rokovaní č. 79 dňa 30.11.2010 aktualizovaná v januári 2011 sa navrhuje zapracovať do pravidiel trhu s elektrinou nasledovné princípy pre platby súvisiace s obstaraním regulačnej elektriny na vyrovnanie odchýlky elektrizačnej sústavy a platby za spôsobenú odchýlku:

1.2 Cena za regulačnú elektrinu dodanú pri aktivácii podpornej služby

Maximálna cena za kladnú regulačnú elektrinu (ďalej len „RE“) dodanú v danom dni je rovná 1,2 násobku maximálnej ceny elektriny na dennom trhu s elektrinou na energetickej burze EEX Lipsko (produkt Dya Peak) v danom dni, minimálne však 1,2 násobku aritmetického priemeru desiatich najvyšších cien elektriny na uvedenom trhu s elektrinou a uvedeného produktu v predchádzajúcom mesiaci. Cena sa udáva v €/MWh.

Minimálna cena zápornej RE je určená cena - 5 €/MWh.

1.3 Platby za podporné služby pri dodávke RE

Pri aktivovaní podpornej služby (ďalej len „PpS“) na dodávku kladnej RE (ďalej len „RE+“) dostane poskytovateľ PpS po dobu aktivácie PpS len platbu za dodanú RE+. Platbu za PpS dostane len po dobu rezervovanej kapacity bez aktivácie PpS.

Pri aktivovaní PpS na dodávku zápornej RE (ďalej len „RE-“) dostane poskytovateľ PpS po dobu aktivácie PpS platbu za dodanú RE- aj platbu za PpS. Platbu za PpS dostane po celú dobu rezervovanej kapacity.

Odôvodnenie:

Platba za PpS je platba za rezervovanú kapacitu výkonu. V dobe dodávky RE+ kapacita výkonu nie je rezervovaná, ale je využívaná, za čo dostane daný subjekt poskytujúci PpS zaplatené za vyrobenú a dodanú RE+, pričom cena RE+ je výrazne vyššia, ako je priemerná trhovú cena elektriny. Preto nie je dôvod na súbeh platby za dodávku RE+ s platbou za rezervovanú kapacitu výkonu.

Pri nižšej cene za rezervovanú zápornú kapacitu výkonu a podstatne nižšej cene RE- (5 – 6% ceny RE+) súbeh platby za dodávku RE- s platbou za rezervovanú kapacitu výkonu pri aktivácii PpS na dodávku RE- nemá pre poskytovateľa PpS taký výrazný ekonomický dopad. Z toho vyplýva návrh, aby subjekt poskytujúci PpS na dodávku RE- dostal platbu za rezervovaný výkon aj v dobe aktivácie PpS.

1.4 Zúčtovacia cena odchýlky

Zúčtovacia cena odchýlky (ďalej len „ZCO“) je rovnaká pre kladnú aj zápornú odchýlku, pričom výška ZCO je rovná maximálnej cene RE+, ktorú pre daný deň stanoví OKTE a.s. podľa bodu 1.2.

Poznámka:

Takto stanovená ZCO zamedzí subjektom zúčtovania a účastníkom trhu s elektrinou s prenesenou zodpovednosťou za odchýlku kalkulovať, či je pre daný subjekt výhodnejšie byť v kladnej alebo zápornej odchýlke. Veľkosť platby za odchýlku bude závisieť len od veľkosti odchýlky daného subjektu a aktuálnej ceny elektriny na burze EEX Lipsko, čo by malo všetkých účastníkov trhu s elektrinou motivovať k minimalizovaniu vlastnej odchýlky.

1.5 Platba za odchýlku

Platba za odchýlku (ďalej len „PZO“) sa vypočíta:

$$PZO = |OSZ| * ZCO$$

kde $|OSZ|$ je absolútna hodnota odchýlky daného subjektu zúčtovania alebo účastníka trhu s elektrinou s prenesenou zodpovednosťou za odchýlku,
ZCO zúčtovacia cena odchýlky stanovená OKTE a.s. podľa bodu 1.2.

1.6 Zhodnotenie ekonomických dopadov navrhnutých opatrení

Predložený návrh platieb za RE, PpS a platieb za odchýlky je jednoduchý, transparentný a nediskriminuje žiadneho účastníka trhu s elektrinou. Navrhnutá zúčtovacia cena odchýlky a platba za odchýlku zároveň garantuje vyššie platby za odchýlky, ako budú náklady na obstaranie RE potrebnej na vyrovnanie odchýlky elektrizačnej sústavy.

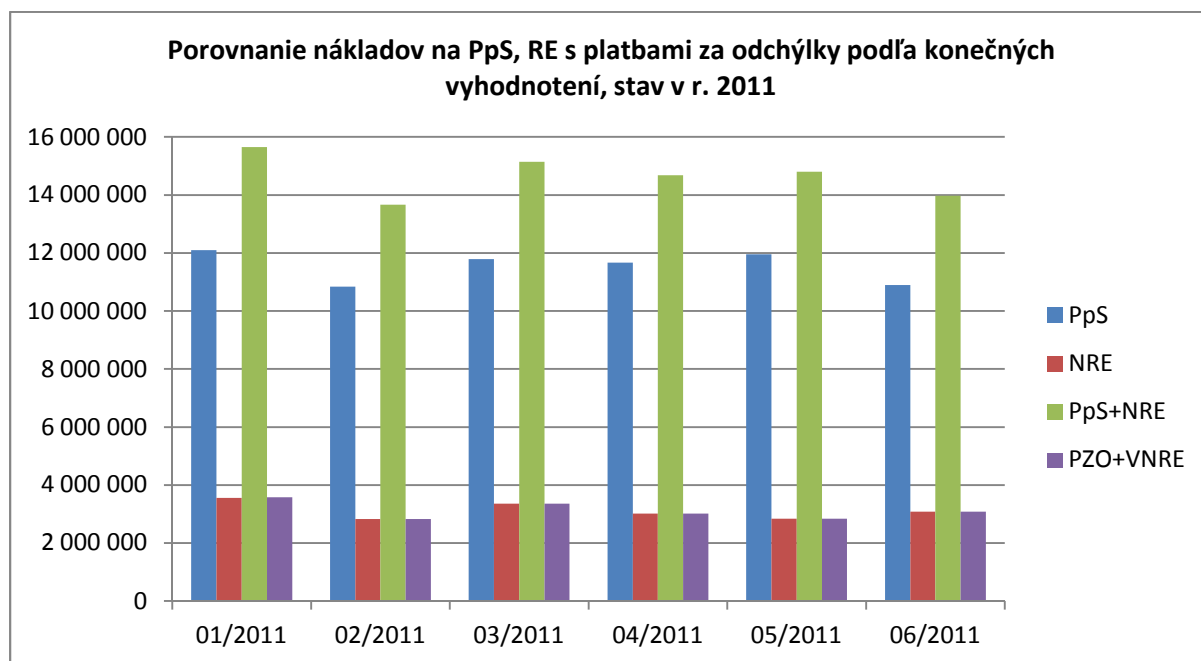
Náklady na zabezpečenie rovnováhy elektrizačnej sústavy sú súbehom nákladov na PpS a nákladov na obstaranie RE. PpS prevádzkovateľ prenosovej sústavy nakupuje z dôvodu zabezpečenia dostatočnej výkonovej rezervy, ktorá je aktivovaná v prípade vzniku nerovnováhy v elektrizačnej sústave v dôsledku nedodržania harmonogramu dodávok a odberov elektriny účastníkmi trhu s elektrinou, čiže z dôvodu vzniku odchýlok. Je preto legitímne, aby náklady na nákup PpS znášali predovšetkým účastníci trhu s elektrinou, ktorí spôsobujú odchýlky v elektrizačnej sústave a to formou platby za spôsobenú odchýlku.

Tým, že súčet platieb za odchýlky účastníkov trhu s elektrinou bude vyšší, ako sú náklady na obstaranie RE, bude vytvorený prebytok peňažných prostriedkov, ktoré zostanú na samostatnom účte OKTE a.s. a budú použité na zabezpečenie bezpečnosti prevádzky a

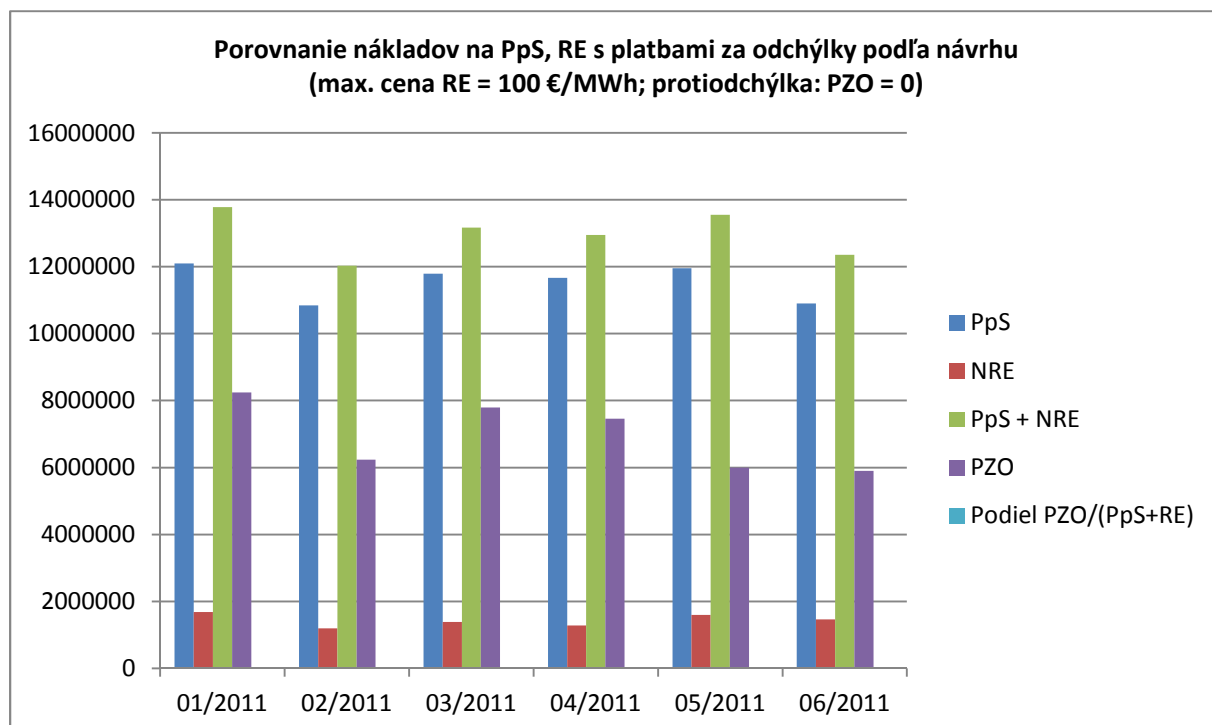
rovnováhy prenosovej sústavy vrátane nákupu PpS v budúcom období. Výsledkom bude nižšia tarifa za poskytovanie systémových služieb, ktorú v súčasnosti platia všetci odberatelia elektriny v rovnakej výške bez ohľadu na to, akou mierou sa podieľajú na výške nákladov potrebných na nákup PpS. Zníženie tarify za poskytovanie systémových služieb podľa predošlej vety sa prejaví v roku $t+2$, kde rok t je rokom, kedy a prvý krát uplatnia ustanovenia podľa bodov 1.2 až 1.5, pričom výška tarify za systémové služby bude v roku $t+2$ závisieť od rozdielu platieb za odchýlky a ceny RE+ (ktorá závisí od vývoja cien elektriny na burze EEX Lipsko) v roku t .

Prílohy

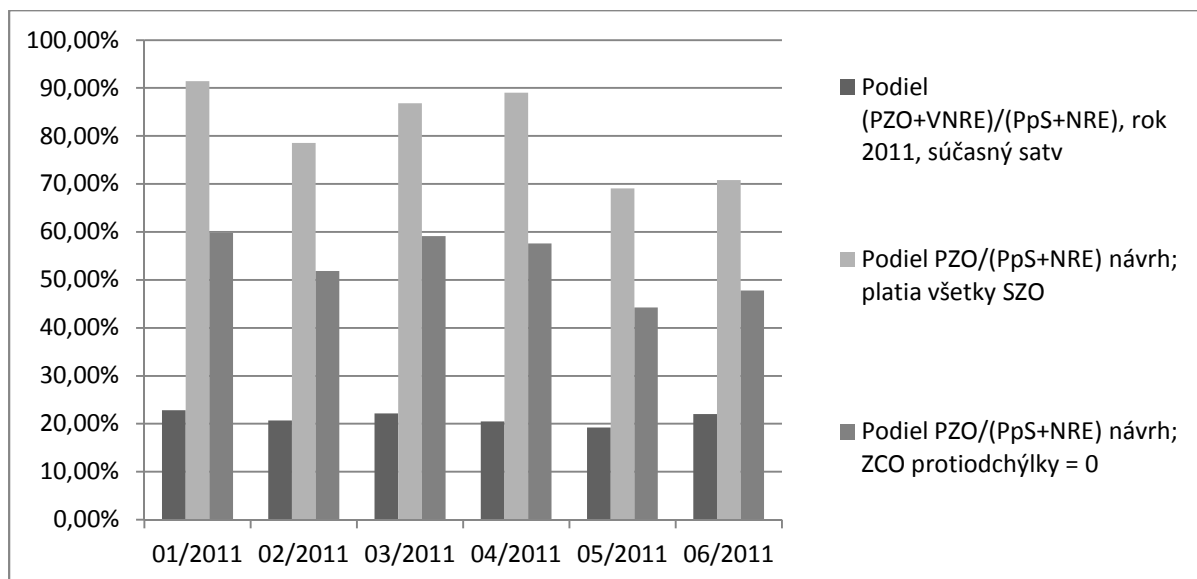
Príloha 1 Porovnanie nákladov na PpS, RE s platbami za odchýlky podľa návrhu pre maximálnu cenu RE = 100 €/MWh a podľa skutočných nákladov na obstaranie PpS na základe konečného vyhodnotenia odchýlok za obdobie 01/2011 až 06/2011 a porovnania ďalších ukazovateľov podľa návrhu so skutočnosťou v uvedenom období.



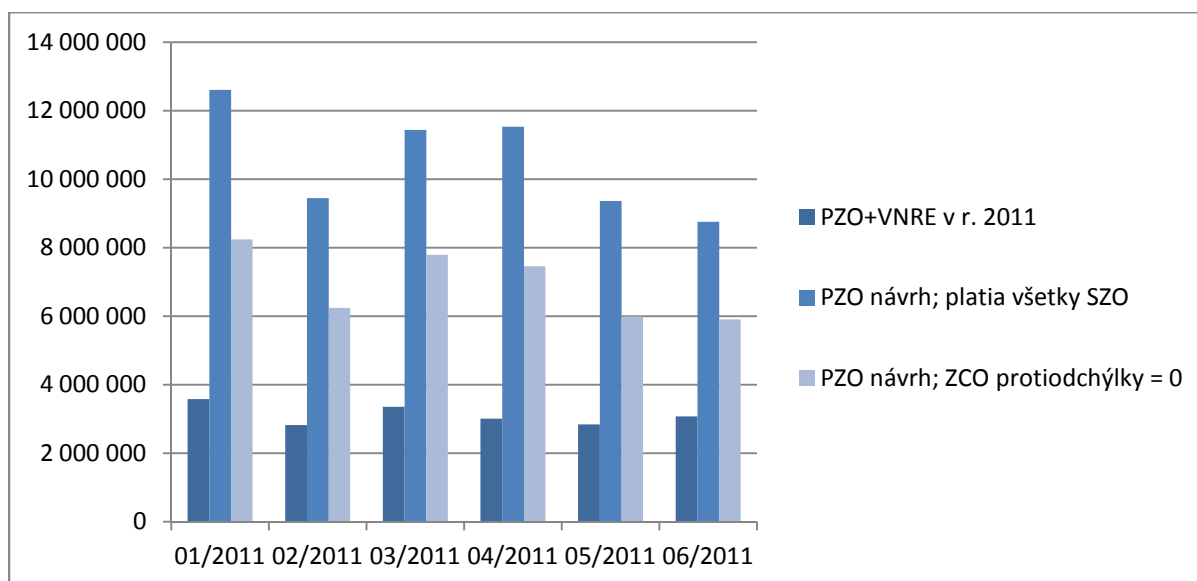
Obr. 1.1 Porovnanie nákladov na PpS, RE s platbami za odchýlky podľa konečných vyhodnotení, stav v r. 2011



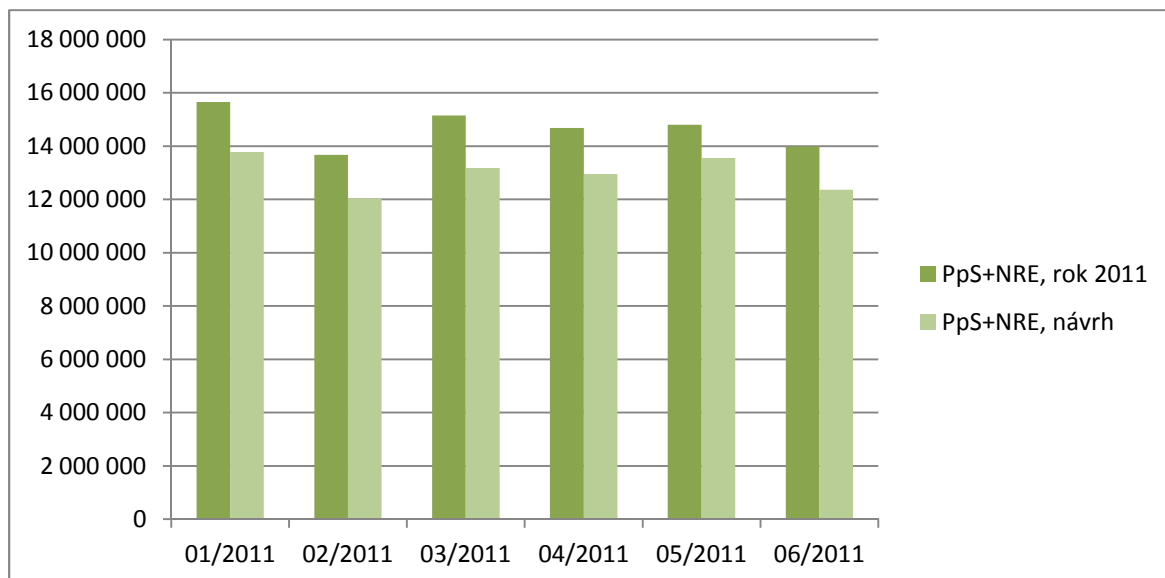
Obr. 1.2 Porovnanie nákladov na PpS, RE s platbami za odchýlky podľa návrhu (max. cena RE = 100 €/MWh)



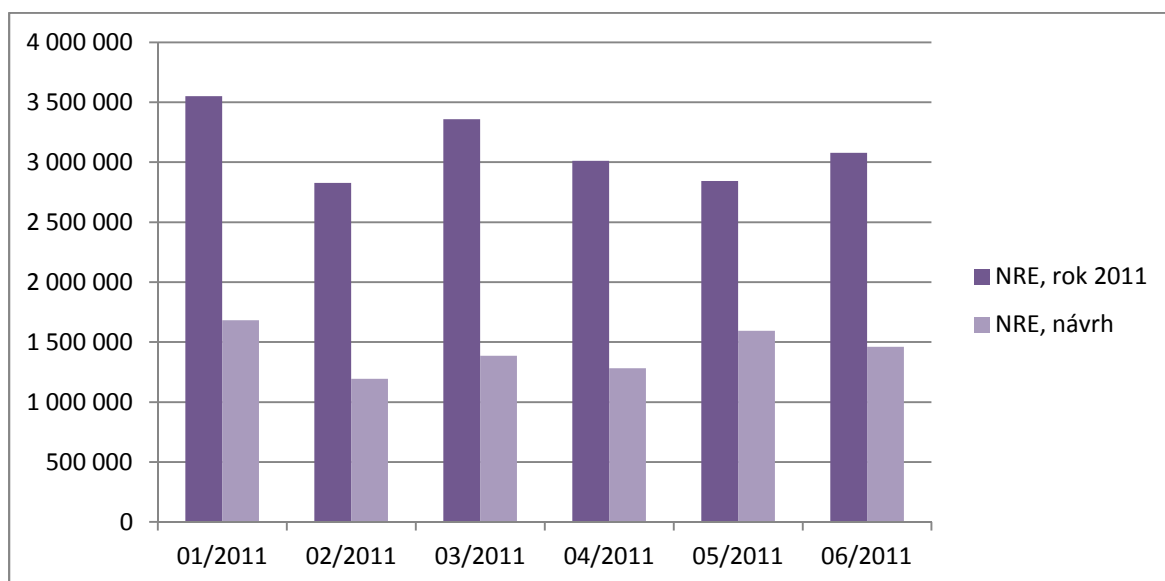
Obr. 1.3 Porovnanie podielu platieb za odchýlky a nákladov na PpS a RE (max. cena RE = 100 €/MWh)



Obr. 1.4 Porovnanie platieb za odchýlky (PZO); stav v roku 2011 a podľa navrhovaného riešenia (max. cena RE = 100 €/MWh)



Obr. 1.5 Porovnanie výšky platieb za PpS a RE podľa skutočnosti a navrhovaného riešenia (max. cena RE = 100 €/MWh)



Obr. 1.6 Porovnanie nákladov na RE; stav v r. 2011 a podľa navrhovaného riešenia (max. cena RE = 100 €/MWh)

Materiál a.s. Sféra spracovaný na základe iniciatívy ZDE potvrdenej ďalšími účastníkmi trhu s elektrinou (OKTE, PDS, SEPS).

1 ÚVOD

1.1. Charakteristika dokumentu

1.1.1. Účel dokumentu

Účelom tohto dokumentu je na základe návrhov Združenia dodávateľov energií (Príloha 1) spracovať procesný návrh pre nové zúčtovanie odchýlok, ktorého uplatnenie je plánované pre rok 2013.

1.1.2. Určenie dokumentu

Dokument je určený pre posúdenie a prípadné doladenie modelu. V prípade odsúhlasenia bude dokument slúžiť ako zadanie pre implementáciu zmien v súčasnom systéme zúčtovania odchýlok.

2 NOVÝ SYSTÉM ZÚČTOVANIA ODCHÝLOK

2.1. Vstupné dáta

- Zúčtovanie odchýlok sa uskutočňuje na základe denných diagramov (zadávajú SZ), vyhodnotenia regulačnej elektriny (zadáva PPS) a nameraných údajov (zadávajú PPS, PDS a MDS):
- **Denné diagramy** - registrácia denných diagramov bude prebiehať v D-1/D v nezmenenom režime.
- **Vyhodnotenie obstaranej regulačnej elektriny** – nahlasovanie údajov bude prebiehať v D+1 v nezmenenom režime.
- **Skutočné údaje z meraní typu A** – nahlasovanie údajov bude prebiehať v D+1 v nezmenenom režime.
- **Náhradné údaje z meraní typu B** – nahlasovanie údajov bude prebiehať v D+1 v nezmenenom režime.
- **Skutočné údaje z meraní typu B** – nahlasovanie údajov bude prebiehať v M+1 v nezmenenom režime.
- **Nominačné údaje z OM typu C** – nominácia PDS/MDS pre potreby zúčtovania odchýlok bude prebiehať v D+1. Hodnoty sú stanovené na základe plánu spotreby s uplatnením teplotného koeficientu a sú nahlasované za celú bilančnú skupinu. Údaje nebudú obsahovať podiel na zvyškovom diagrame.

2.2. Procesy

Procesy zúčtovania odchýlok za príslušný obchodný deň sa budú vykonávať na dennej a mesačnej báze nasledovne:

- **Predbežné denné zúčtovanie odchýlok** – uskutočňuje sa v D+1 do 10:00 hod na báze denných diagramov, vyhodnotenia RE, skutočných údajov z meraní typu A, náhradných hodnôt z meraní typu B a nominačných údajov za OM typu C.
- **Dekádne zúčtovanie odchýlok** – uskutočňuje sa do D10+2 a D20+2 do 16:00 hod na báze hodnôt pre predbežné denné zúčtovanie odchýlok, ktoré môžu byť korigované na základe vysporiadania prípadných reklamácií.
- **Predbežné mesačné zúčtovanie odchýlok** – uskutočňuje sa do 5 dní po uplynutí predchádzajúceho mesiaca na báze denných diagramov, vyhodnotenia RE, skutočných

údajov z meraní typu A, skutočných hodnôt z meraní typu B a nominačných údajov za OM typu C. Tieto hodnoty môžu byť korigované na základe vysporiadania prípadných reklamácií.

- **Mesačné zúčtovanie odchýlok** – uskutočňuje sa do 10 dní po uplynutí predchádzajúceho mesiaca na báze hodnôt pre predbežné mesačné zúčtovanie odchýlok, ktoré môžu byť korigované len na základe vysporiadania prípadných reklamácií.
- **Konečné zúčtovanie odchýlok** – uskutočňuje sa do 55 dní po uplynutí predchádzajúceho mesiaca na báze hodnôt pre mesačné zúčtovanie odchýlok, ktoré môžu byť korigované len na základe vysporiadania prípadných reklamácií. Konečné zúčtovanie sa bude vykonávať vždy, teda aj v prípade, keď mesačné zúčtovanie odchýlok nebolo reklamované.

2.3. Zúčtovanie

Zúčtovanie odchýlok bude doplnené o novú platbu za odchýlku odberateľov s meraním typu C. Takto získaný objem prostriedkov sa bude podieľať na úhrade nákladov na obstaranie regulačnej elektriny. Celkový podiel na nákladoch na obstaranie regulačnej elektriny za odchýlku odberateľov s meraním typu C sa vyhodnotí nasledovne:

$$PRE (\text{€}) = NRE (\text{€}) * COC (MWh) / CO (MWh)$$

kde

NRE – celkové náklady v € na obstaranie regulačnej elektriny, vrátane nákladov na obstaranie elektriny z dovezenej havarijnej výpomoci v danej zúčtovacej perióde,

PRE – celkový podiel na *NRE* v € za odchýlku odberateľov s meraním typu C v danej zúčtovacej perióde,

COC – celkový odber s meraním typu C v MWh v danej zúčtovacej perióde,

CO – celková bilancia odberu a dodávky v MWh v danej zúčtovacej perióde.

Podiel subjektu zúčtovania na nákladoch na obstaranie regulačnej elektriny za odchýlku odberateľov s meraním typu C sa vyhodnotí nasledovne:

$$PRE_{SZ} (\text{€}) = PRE (\text{€}) * CO_{SZ} (MWh) / COC (MWh)$$

kde

PRE_{SZ} – podiel subjektu zúčtovania na *NRE* v € za odchýlku odberateľov s meraním typu C v danej zúčtovacej perióde,

PRE – celkový podiel na *NRE* v € za odchýlku odberateľov s meraním typu C v danej zúčtovacej perióde,

COC – celkový odber s meraním typu C v MWh v danej zúčtovacej perióde,

CO_{SZ} – odber subjektu zúčtovania s meraním typu C v MWh v danej zúčtovacej perióde.

Zúčtovacia cena odchýlky v danej zúčtovacej perióde potom sa vyhodnotí nasledovne:

$$ZC (\text{€/MWh}) = [NRE (\text{€}) - PRE (\text{€})] / [\sum |O_{SZ} (MWh) - KZPO * \sum |OP_{SZ} (MWh)|]$$

kde

ZC – zúčtovacia cena za odchýlku v €/MWh v danej zúčtovacej perióde,

NRE – celkové náklady v € na obstaranie regulačnej elektriny, vrátane nákladov na obstaranie elektriny z dovezenej havarijnej výpomoci v danej zúčtovacej perióde,

PRE – celkový podiel na *NRE* v € za odchýlku odberateľov s meraním typu C v danej zúčtovacej perióde,

O_{SZ} – odchýlka subjektu zúčtovania v MWh v danej zúčtovacej perióde,

OP_{SZ} – protiodchýlka (odchýlka s opačným znamienkom aké má systémová odchýlka) subjektu zúčtovania v MWh v danej zúčtovacej perióde,

KZPO – koeficient zápornej platby za odchýlku = 0,7.

Koeficient zápornej platby za odchýlku musí byť tiež uplatňovaný pri záporných platbách nasledovne:

$$PO_{SZ} (\text{€}) = OP_{SZ}(\text{MWh}) * ZC(\text{€/MWh}) * KZPO,$$

kde

PO_{SZ} – platba od OKTE subjektu zúčtovania v € za odchýlku v danej zúčtovacej perióde,

OP_{SZ} – protiodchýlka subjektu zúčtovania v MWh v danej zúčtovacej perióde,

ZC – zúčtovacia cena za odchýlku v €/MWh v danej zúčtovacej perióde,

KZPO – koeficient zápornej platby za odchýlku = 0,7.

Kladné platby za odchýlku sú štandardne vyhodnocované nasledovne:

$$PO_{SZ} (\text{€}) = O_{SZ}(\text{MWh}) * ZC(\text{€/MWh}),$$

kde

PO_{SZ} – platba od subjektu zúčtovania OKTE v € za odchýlku v danej zúčtovacej perióde,

O_{SZ} – odchýlka subjektu zúčtovania v MWh v danej zúčtovacej perióde,

ZC – zúčtovacia cena za odchýlku v €/MWh v danej zúčtovacej perióde,

Podmienka:

Podmienkou navrhovaného modelu zúčtovania odchýlok je zabezpečenie meraní typu A a B pre všetky dodávky v bilančných skupinách subjektov zúčtovania.

2.4. Reklamácie

Subjekty zúčtovania môžu priebežne reklamovať predbežné denné, dekadné a predbežné mesačné zúčtovanie odchýlok najneskôr do 10 dní po uplynutí predchádzajúceho mesiaca.

Reklamácie OKTE vysporiada najneskôr v rámci konečného zúčtovania odchýlok.

Mesačné zúčtovanie odchýlok môžu subjekty zúčtovania reklamovať najneskôr do 30 dní od prijatia zúčtovania odchýlok.

Konečné zúčtovanie odchýlok nie je možné reklamovať.

Reklamácie meraní typu A a B a nominačných dát z OM typu C budú smerované na OKTE a súčasne aj na PDS/MDS/PPS.

3 PROCES ZÚČTOVANIA ROZDIELOV V SPOTREBE PRI MERANIACH TYPU C

Nasledujúci obrázok znázorňuje základné dátové toky, procesy a časové hľadisko nového systému zúčtovania rozdielov v spotrebe pri meraniach typu C. Podrobnejší opis vstupných údajov, procesov a reklamácií je opísaný v ďalších kapitolách.

3.1. Vstupné dáta

Zúčtovanie rozdielov v spotrebe pri meraniach typu C sa uskutočňuje na základe údajov, ktoré budú mesačne nahlasovať prevádzkovatelia sústav:

- **Mesačný plán spotreby bilančnej skupiny pre OM typu C** – nahlasovanie údajov bude prebiehať v M-1 najneskôr 5 dní pred začiatkom nového mesiaca. Údaje budú obsahovať veľkosť ročnej spotreby bilančnej skupiny pre OM typu C v členení podľa jednotlivých tried TDO. Údaje zohľadňujú posledne známe
- skutočnosti (fyzické odpočty, zmena dodávateľa, históriu spotreby), ktoré boli zistené od termínu nahlásenia predchádzajúceho plánu.
- Pozn.: PDS/MDS budú 5 dní pred začiatkom mesiaca informovať aj subjekty zúčtovania o plánovanej spotrebe odberateľov s meraním typu C v ich bilančnej skupine s rozdelením medzi jednotlivé TDO. Tieto hodnoty budú vstupovať do zúčtovania odchýlok, pričom budú korigované len o zohľadnenie skutočnej teploty.
- 3.2. Procesy
- Na strane OKTE bude zavedený nový proces zúčtovania rozdielov medzi aktuálnym a predchádzajúcim plánovaným odberom v bilančných skupinách pre merania typu C.
- **Predbežné mesačné zúčtovanie rozdielov v spotrebe** – uskutočňuje sa do 5 dní po uplynutí predchádzajúceho mesiaca na báze rozdielu mesačného plánu spotreby pre OM typu C, ktoré boli nahlásené v M-1 a spresnenej mesačnej plánovanej spotreby pre OM typu C, ktoré boli nahlásené v M/M+1.
- **Mesačné zúčtovanie rozdielov v spotrebe** – uskutočňuje sa do 10 dní po uplynutí predchádzajúceho mesiaca na báze hodnôt pre predbežné mesačné zúčtovanie rozdielov v spotrebe, ktoré môžu byť korigované len na základe vysporiadania prípadných reklamácií.
- **Konečné zúčtovanie rozdielov v spotrebe** – uskutočňuje sa do 55 dní po uplynutí predchádzajúceho mesiaca na báze hodnôt pre mesačné zúčtovanie rozdielov v spotrebe, ktoré môžu byť korigované len na základe vysporiadania prípadných reklamácií. Konečné zúčtovanie sa bude vykonávať vždy, teda aj v prípade, keď mesačné zúčtovanie rozdielov v spotrebe nebolo reklamované.

Proces zúčtovania rozdielov v spotrebe pri meraniach typu C žiadnym spôsobom nebude ovplyvňovať konečné zúčtovanie odchýlok.

3.3. Zúčtovanie

Proces zúčtovania rozdielov v spotrebe pri meraniach typu C sa bude uplatňovať medzi subjektmi zúčtovania, ktoré majú vo svojej bilančnej skupine odberateľov s meraním typu C a subjektmi zúčtovania, ktoré za PDS/MDS prebrali zodpovednosť za odchýlku.

Predmetom zúčtovania rozdielov v spotrebe pri meraniach typu C sú zmeny, ktoré nastali medzi posledne známou históriou spotreby odberných miest a zistenými skutočnými odpočtami, ako aj zmeny v súvislosti s pribúdajúcimi, alebo ubúdajúcimi odbernými miestami v bilančnej skupine subjektu zúčtovania.

Zúčtovanie bude prebiehať nasledovným spôsobom:

- OKTE pre jednotlivé bilančné skupiny po sústavách a jednotlivé triedy TDO vyhodnotí rozdiel medzi hodnotou nahlásenou v M-1 a aktualizovanou hodnotou nahlásenou v M/M+1.
- OKTE zistené rozdiely (medzimesačnú zmenu) prenásobí zúčtovacou cenou (stanovuje ÚRSO - cena elektriny za straty):

v prípade, že zistený rozdiel je záporný, príslušný subjekt zúčtovania uhradí stanovenú platbu prostredníctvom OKTE príslušnému subjektu zúčtovania, ktorý prebral za prevádzkovateľa sústavy zodpovednosť za odchýlku,

o v prípade, že zistený rozdiel je kladný, príslušný subjektu zúčtovania, ktorý prebral za prevádzkovateľa sústavy zodpovednosť za odchýlku, uhradí stanovenú platbu prostredníctvom OKTE príslušnému subjektu zúčtovania.

3.4. Reklamácie

Reklamácia výsledkov zúčtovania rozdielov v spotrebe pri meraniach typu C bude prebiehať medzi SZ a OKTE len v prípade reklamácie zúčtovania, fakturácie a vysporiadania.

Reklamáciu mesačného plánu spotreby bilančnej skupiny pre OM typu C uplatňuje subjekt zúčtovania priamo u príslušného PDS. Tieto údaje musia byť zároveň v súlade s fakturačnými podkladmi medzi PDS a SZ.

4 ROZDIELY OPROTI PÔVODNÉMU SYSTÉMU ZÚČTOVANIA ODCHÝLOK

Oproti súčasnému zúčtovaniu odchýlok boli identifikované nasledujúce zmeny:

- **Vstupné údaje z meraní typu C** - zúčtovanie odchýlok sa bude vykonávať na základe predpokladaných údajov o spotrebe z meraní typu C, ktoré nebudú obsahovať podiel na zvyškovom diagrame a oproti plánovaným hodnotám budú tieto dáta korigované len o faktor zohľadnenia skutočnej teploty. Údaje z meraní typu C už nebudú pre potreby zúčtovania odchýlok korigované podľa skutočne nameraných hodnôt.
- **Zrušenie pôvodného končného a upraveného konečného zúčtovania odchýlok** – konečné zúčtovanie odchýlok, ktoré sa vykonáva do ôsmich mesiacoch od skončenia príslušného mesiaca a ktoré by malo zohľadňovať skutočné namerané hodnoty z meraní typu C, sa ruší; rovnako sa ruší aj upravené konečné zúčtovanie odchýlok, ktoré zohľadňuje reklamácie v rámci konečného zúčtovania odchýlok.
- **Zavedenie predbežného mesačného zúčtovania odchýlok** – bude zavedené predbežné mesačné zúčtovanie odchýlok, ktoré sa bude vykonávať do 5 dní po uplynutí predchádzajúceho mesiaca a ktoré bude slúžiť na identifikovanie a odstránenie evidentných chybných údajov.
- **Zavedenie novej platby pre zúčtovanie odchýlok** – do zúčtovania odchýlok bude doplnená nová platba za odchýlku odberateľov s meraním typu C.
- **Zavedenie nového spôsobu zúčtovacej odchýlok** – do zúčtovania odchýlok bude doplnené nové zohľadňovanie príspevku odberateľov s meraním typu C na náklady za obstaranie RE a bude doplnený spôsob stanovenia zúčtovacej ceny.
- **Zavedenie nového mechanizmu zúčtovania rozdielov v spotrebe pri meraniach typu C** – bude zavedený úplne nový mechanizmus zúčtovania rozdielov medzimesačnej zmeny v plánovanom odbere bilančných skupín odberateľov s meraním typu C; zavedenie nahlasovanie nového typu dát od PDS do OKTE a SZ; zúčtovanie sa bude vykonávať na mesačnej báze.

Stanovisko OSA k návrhu zúčtovania odchýlok od spoločnosti SFÉRA

- 1) Navrhovaný systém zúčtovania odchýlok je racionálny a možno s ním súhlasiť v časti 2.1. „Vstupné dáta“, 2.2. „Procesy“ a v časti 2.4. „Reklamácie“.
- 2) Časť 2.3. „Zúčtovanie“ zavádza novú platbu za odchýlku (PZO) odberateľov s meraním typu C. Túto platbu nie je potrebné zavádzať, nakoľko v súčasnosti funguje ako platba za odchýlku, ktorou je súčet odchýlok spôsobených odberateľmi s meraním typu C a strát pri distribúcii. Veľkosť jednotlivých položiek nie je známa, veľkosť odchýlky súčtu týchto odberov však známy je, a to k termínu $(M+1)+10$, resp. $(M+1)+55$.
- 3) Spôsob výpočtu zúčtovacej ceny odchýlky (ZCO) navrhnutý v časti 2.3. nie je dobrý. Ak sa takto vypočítaná ZCO aplikuje pri výpočte platieb za odchýlky (PZO), potom výsledná suma PZO je nižšia, ako náklady na regulačnú elektrinu (NRE). Modelové výpočty sú uvedené v prílohe.
- 4) Časť 3 tiež zavádza do systému zúčtovania odchýlok nový prvok „Proces zúčtovanie rozdielov v spotrebe pri meraniach typu C“. Aplikovať tento proces v praxi je síce možné, výsledok zavedenia je však otázný a sotva úplne odstráni súčasné disproporcie v zúčtovaní odchýlok, ktoré vznikajú vďaka neznámej spotrebe pri meraniach typu C a neznámej veľkosti strát pri distribúcii elektriny. Z návrhu tiež nie je zrejmé, ako sa bude Proces zúčtovanie rozdielov v spotrebe pri meraniach typu C uplatňovať medzi SZ, ktoré majú vo svojej bilančnej skupine súčasne odberateľov s meraním typu C aj PDS, za ktoré prevzali zodpovednosť za odchýlku a medzi SZ, ktoré majú vo svojej bilančnej skupine odberateľov s meraním typu C, resp. PDS, za ktoré prevzali zodpovednosť za odchýlku.
- 5) V súvislosti s bodom 2) ako alternatívu k Procesu zúčtovania rozdielov v spotrebe pri meraniach typu C na mesačnej báze navrhujeme vykonať zúčtovanie rozdielu medzi predpokladaným (nominovaným) odberom s meraním typu C a skutočným (resp. takmer skutočným) odberom s meraním typu C raz ročne. Dôvody sú nasledovné:
 - a) pri mesačnom aktualizovaní spotreby s meraním typu C sa spresní len cca 1/12 odberu na základe realizovaných odpočtov spotreby; zvyšných 11/12 odberov zostane v polohe predpokladanej spotreby,
 - b) k 31.12. PDS kalendárneho roka t robia odpočty spotreby s meraním typu C, resp. túto spotrebu náhradným spôsobom dopočítavajú podľa histórie spotreby z dôvodu objektívneho vyúčtovania platieb za distribúciu a dodávku elektrinu po uplatnení úradom schválenej ceny pre rok $t+1$; na základe týchto odpočtov je relatívne presne známa skutočná ročná spotreba odberateľov s meraním typu C v bilančnej skupine daného SZ,
 - c) k tomu istému dátumu vie OKTE podľa nominovaných odberov s meraním typu C vygenerovať celkový ročný objem nominovaných týchto odberov v bilančnej skupine daného SZ vrátane realizovaných platieb za odchýlky podľa bodu 2.

Na základe údajov podľa písm. b) a c) sa zistí rozdiel medzi ročným nominovaným odberom a skutočným odberom s meraním typu C a následne sa môže uplatniť vyrovnanie rozdielu navrhovaným spôsobom, t.j. za úradom stanovenú cenu elektriny na straty pre rok t :

- d) medzi SZ ktoré majú vo svojej bilančnej skupine odberateľov s meraním typu C a SZ ktoré prevzali zodpovednosť za odchýlku za PDS/MDS,
- e) medzi SZ ktorý má vo svojej bilančnej skupine súčasne odberateľov s meraním typu C aj PDS za ktoré prevzal zodpovednosť za odchýlku a medzi PDS ktoré má vo svojej bilančnej skupine.

Zúčtovanie rozdielu medzi ročným nominovaným a skutočným odberom s meraním typu C podľa písm. a) realizuje OKTE, zúčtovanie podľa písm. b) realizuje daný SZ, ktorý má vo svojej bilančnej skupine súčasne odberateľov s meraním typu C aj PDS za ktoré prevzal zodpovednosť za odchýlku.

- 6) Ako zúčtovaciu cenu rozdielu medzi ročným nominovaným odberom a skutočným ročným odberom s meraním typu C navrhujeme použiť vážený priemer zúčtovacej ceny odchýlky za rok t stanovený OKTE po uplynutí roka t, napr. do 15.1. roka t+1. Takto stanovená zúčtovacia cena zohľadňuje skutočnosť, že SZ zaplatil za odchýlku odberateľov s meraním typu C v roku t viac (alebo menej), ako v skutočnosti zaplatiť mal (súčet odchýlok reálne spôsobených týmito odberateľmi v roku t bol menší alebo väčší, ako súčet vypočítaných odchýlok na základe nominovaných odberov v roku t).

Poznámky

V skutočnosti môžu existovať štyri typy SZ ktoré prevzali zodpovednosť za odchýlku za iné subjekty zúčtovania, a to podľa zloženia OM v bilančnej skupine daného SZ:

1. OM s meraním typu A a B,
2. OM s meraním typu A, B a C,
3. OM s meraním typu A, B a PDS,
4. OM s meraním typu A, B, C a PDS.

Veľkosť odchýlky a zúčtovanie odchýlok je bez problémov a jednoznačné v prípade SZ typu 1. a 3.

V prípade SZ typu 2. a 4. vstupuje do zúčtovania odchýlok prvok nepresnosti stanovenia skutočnej dodávky elektriny do OM s meraním typu C a skutočných strát v DS v danej zúčtovacej perióde, resp. dni alebo mesiaci. Súčet týchto odberov je v termíne $(M+1)+10$, resp. $(M+1)+55$ známy, veľkosť jednotlivých zložiek nie. Táto nepresnosť sa odstráni až po zavedení priebehového merania do OM s meraním typu C (IMS). Dovtedy sa navrhuje ako možný a v súčasnej situácii najpresnejší spôsob vyrovnania rozdielov nominovaného odberu a skutočného odberu elektriny OM s meraním typu C a stratami v DS aplikovať v praxi pre bilančnú skupinu OM s meraním typu C v danej DS, ktorej zodpovednosť za odchýlku prevzal iný SZ, postup pri zúčtovaní týchto rozdielov podľa bodu 5) a použiť zúčtovaciu cenu podľa bodu 6.

Výpočet ZCO podľa návrhu spoločnosti SFÉRA a porovnanie nákladov na RE so súčtom platieb za odchýlky. Pri výpočte použité max./min. ceny RE pri aktivácii PRV/SRV platné pre rok 2012.

Príklad č. 1 Kladná OS

$\Sigma O+$	35,000 MWh
$\Sigma O-$	-12,800 MWh
OS	22,200 MWh
CRE	149,000 €/MWh
NRE	3 307,800 €
PRE (napr.)	1 157,730 €
NRE-PRE	2 150,070 €
ZCO podľa SFÉRY:	82,568 €/MWh
$\Sigma PZO+$	2 889,879 €
$\Sigma PZO-$	-1 056,870 €
$\Sigma \Sigma PZO$	1 833,009 €
NRE - PRE - $\Sigma \Sigma PZO$	317,061 €

Príklad č. 2 Kladná OS

$\Sigma O+$	78,235 MWh
$\Sigma O-$	-38,122 MWh
OS	40,113 MWh
CRE	149,000 €/MWh
NRE	5 976,837 €
PRE (napr.)	2 390,735 €
NRE-PRE	3 586,102 €
ZCO podľa SFÉRY:	69,566 €/MWh
$\Sigma PZO+$	5 442,500 €
$\Sigma PZO-$	-2 651,997 €
$\Sigma \Sigma PZO$	2 790,503 €
NRE - PRE - $\Sigma \Sigma PZO$	795,599 €

Príklad č. 3 Záporná OS

$\Sigma O+$	11,260 MWh
$\Sigma O-$	-38,122 MWh
OS	-26,862 MWh
CRE	-80,000 €/MWh
NRE	2 148,960 €
PRE (napr.)	816,605 €
NRE-PRE	1 332,355 €
ZCO podľa SFÉRY:	-28,962 €/MWh
$\Sigma PZO+$	-326,109 €
$\Sigma PZO-$	1 104,079 €
$\Sigma \Sigma PZO$	777,970 €
NRE - PRE - $\Sigma \Sigma PZO$	554,385 €

Príklad č. 4 Záporná OS

$\Sigma O+$	2,365 MWh
$\Sigma O-$	-72,270 MWh
OS	-69,905 MWh
CRE	-80,000 €/MWh
NRE	5 592,400 €
PRE (napr.)	2 125,112 €
NRE-PRE	3 467,288 €
ZCO podľa SFÉRY:	-46,902 €/MWh
$\Sigma PZO+$	-110,924 €
$\Sigma PZO-$	3 389,641 €
$\Sigma \Sigma PZO$	3 278,717 €
NRE - PRE - $\Sigma \Sigma PZO$	188,571 €

Vo všetkých príkladoch sú náklady na RE väčšie ako súčet platieb za odchýlky!!

Na základe uvedených materiálov a návrhov v nich obsiahnutých sa odporúča:

1. Do súčasného znenia pravidiel trhu sa zapracovať:

a) do § 16:

1. platnosť rovnakej ZCO pre kladnú a zápornú odchýlku,
2. povinnosť OKTE stanoviť pre daný deň roka ZCO, pričom výška ZCO je rovná maximálnej cene RE+; maximálna cena RE+ v danom dni je 1,2 násobok maximálnej ceny elektriny na dennom trhu s elektrinou na energetickej burze EEX Lipsko (produkt Dya Peak) v danom dni, minimálne však 1,2 násobok aritmetického priemeru desiatich najvyšších cien elektriny na uvedenom trhu s elektrinou a uvedeného produktu v predchádzajúcom mesiaci,
3. povinnosť OKTE a.s. evidovať rozdiel platieb za odchýlky a platieb za RE na samostatnom účte vytvorenom pre každý kalendárny rok; o spôsobe využitia finančných prostriedkov na zabezpečenie bezpečnosti prevádzky a rovnováhy prenosovej sústavy rozhodne ÚRSO,

b) do § 11 pravidiel trhu zapracovať ustanovenie, že na nákup PpS prevádzkovateľ prenosovej sústavy použije podľa rozhodnutia úradu účelovo viazané prostriedky určené na nákup PpS, ktoré prevedie OKTE a.s. z účtu podľa písm. a) bod tretí na účet SEPS a.s. a platby za tarifu za systémové služby,

c) v § 16 odsek štvrtý vypustiť slová „vrátane zvyškového diagramu“,

d) v § 16 odsek deviaty zmeniť nasledovne:

„Zúčtovateľom odchýlok sa v prevádzkovom poriadku určí spôsob zúčtovania odchýlok v zúčtovacej perióde. Na určenie veľkosti platby za odchýlku sa použije systémová odchýlka, ktorá sa rovná sume obstaranej regulačnej elektriny v danej zúčtovacej perióde.“

Poznámka:

Záporná platba za odchýlku sa podľa návrhu platieb za odchýlky neuplatňuje.

e) v § 16 odsek 11 zmeniť nasledovne:

„Platbu vypočítanú podľa odseku 7 uhradí subjekt zúčtovania zúčtovateľovi odchýlok. Spôsob, postup a podmienky platieb sa určí v prevádzkovom poriadku zúčtovateľa odchýlok.“

f) v Prílohe č. 4

1. v bode B. vypustiť odsek 2,
2. v bode E.
 - 2.1. v odseku 1 vypustiť v prvej vete slová „vrátane podielu na zvyškovom diagrame“,
 - 2.2. vypustiť odsek 3,
3. v bode F. vypustiť odsek 4. a odsek 6.,

g) v Prílohe č. 5

1. odsek 11 zmeniť nasledovne:

„Zúčtovateľ odchýlok postúpi reklamáciu mesačného vyhodnotenia odchýlok subjektu zúčtovania do 5 kalendárnych dní odo dňa doručenia reklamácie príslušným prevádzkovateľom sústav, ktorí preveria reklamovanú hodnotu a do 15 kalendárnych dní od

prijatia reklamácie zašlú vyjadrenie a hodnoty pre opravu mesačného vyhodnotenia zúčtovateľovi odchýlok.“;

2. v odseku 12 doplniť poslednú vetu textom „a vykoná konečné mesačné vyhodnotenie zúčtovania odchýlok.“;

3. v odseku 13 nahradiť slovo „opravené“ slovom „konečné“;

4. vypustiť odseky 15 a 16, odseky 17 až 20 prečíslovať na odseky 15 až 18,

h) Doplniť do pravidiel trhu Prílohu č. 6 Zúčtovanie rozdielov v odbere elektriny v odberných miestach s meraním typu C v nasledovnom znení:

„(1) Zúčtovateľ odchýlok do 20 pracovných dní po uplynutí kalendárneho roka agreguje pre subjekty zúčtovania, ktoré majú vo svojej bilančnej skupine odberné miesta s meraním typu C, nominovaný odber elektriny odberných miest s meraním typu C pripojených do danej sústavy za celý predchádzajúci kalendárny rok podľa subjektom zúčtovania odovzdaných denných diagramov odberu elektriny. Údaje sa agregujú pre každú sústavu a subjekt zúčtovania osobitne.

(2) V termíne podľa odseku 1 zúčtovateľ odchýlok stanoví vážený priemer zúčtovacej ceny odchýlky za predchádzajúci kalendárny rok.

(3) Údaje podľa odseku 1 a 2 zúčtovateľ odchýlok oznámi subjektom zúčtovania a zverejní na svojom webovom sídle po dobu 12 mesiacov.

(4) Prevádzkovatelia sústav na základe odpočtov elektriny vykonaných v odberných miestach s meraním typu C k 31.12. daného kalendárneho roka oznámia subjektom zúčtovania množstvo dodanej elektriny do odberných miest s meraním typu C bilančnej skupiny daného subjektu zúčtovania za predchádzajúci kalendárny rok do 30 kalendárnych dní po uplynutí daného kalendárneho roka.

(5) Na základe údajov podľa odsekov 1, 3 a 4 subjekt zúčtovania stanoví rozdiel medzi nominovaným odberom elektriny (NOE) a skutočným odberom elektriny (SOE) odberných miest s meraním typu C v danej sústave za predchádzajúci kalendárny rok .

Ak je SOE väčšie ako NOE, zúčtovanie rozdielu odberov elektriny odberných miest s meraním typu C za predchádzajúci kalendárny rok bude v prospech prevádzkovateľa sústavy na ťarchu subjektu zúčtovania.

Ak je NOE väčšie ako SOE, zúčtovanie rozdielu odberov elektriny odberných miest s meraním typu C za predchádzajúci kalendárny rok bude v prospech subjektu zúčtovania na ťarchu prevádzkovateľa sústavy.

(6) Výška platby za rozdiel odberov elektriny odberných miest s meraním typu C vypočíta subjekt zúčtovania do ktorého bilančnej skupiny odberné miesta s meraním typu C patria ako súčin váženého priemeru zúčtovacej ceny odchýlky za predchádzajúci kalendárny rok podľa odseku 2 a absolútnej hodnoty rozdielu NOE a SOE podľa odseku 5. Spôsob výpočtu, výšku platby a v prospech koho bude platba realizovaná oznámi subjekt zúčtovania danému prevádzkovateľovi sústavy do 15 dní od doručenia údajov prevádzkovateľom sústavy podľa odseku 4.

(7) Platbu vypočítanú podľa odseku 6 uhradí prevádzkovateľ sústavy subjektu zúčtovania alebo subjekt zúčtovania prevádzkovateľovi sústavy do troch mesiacov po uplynutí daného kalendárneho roka na základe fakturácie oprávneného.

2. Do rozhodnutia úradu, ktorým sa určuje cena za poskytovanie jednotlivých druhov PpS, RE a ZCO zapracovať ustanovenia:
 - a) cena za daný druh PpS sa po dobu aktivácie PpS na dodávku RE+ rovná 0,00 €/MW/h,
 - b) cena za daný druh PpS na dodávku RE- je rovnaká počas celého roka,
 - c) maximálna cena ponúkanej RE+ v danom dni je 1,2 násobok maximálnej ceny elektriny na dennom trhu s elektrinou na energetickej burze EEX Lipsko (produkt Dya Peak) v danom dni, minimálne však 1,2 násobku aritmetického priemeru desiatich najvyšších cien elektriny na uvedenom trhu s elektrinou a uvedeného produktu v predchádzajúcom mesiaci,
 - d) minimálna cena ponúkanej RE- je – 5 €/MWh počas celého roka,
 - e) ZCO je rovnaká pre kladnú aj zápornú odchýlku, pričom výška ZCO je rovná maximálnej cene RE+ podľa bodu 3,
 - f) ak v danej zúčtovacej perióde nebola obstaraná žiadna RE, ZCO = 0,00 €/MWh,
 - g) ak má odchýlka SZ opačné znamienko ako systémová odchýlka, ZCO = 0,00 €/MWh,
3. Pri cenovom konaní, ktorým sa určuje alebo schvaľuje maximálny plánovaný výnos SST_t z platieb za systémové služby pre rok t podľa § 20 vyhlášky č. 225/2011 Z. z., znížiť plánovaný výnos SST_t pre rok t o objem finančných prostriedkov, ktoré sa na rozhodnutím úradu podľa bodu 1. písm. b) vyčlenia na nákup PpS.

Ekonomické dopady navrhovaných riešení budú dopracované pre obdobie 01/2011 až 10/2011 po doručení skutočných platieb za PpS a RE v uvedenom období od SEPS a.s.